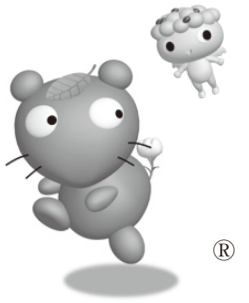




広報

# はにゅう



2011年(平成23年)

6

No. 692

羽生の身近な自然

### 主な内容

- P 2・3 羽生夏まつりのお知らせ
- P 3 市政懇談会を開催します
- P 4 「第2次羽生市環境基本計画」を策定しました
- P 5 市長偶感  
都市計画審議会委員の一般公募について
- P 6・7 埼玉県知事選挙のお知らせ
- P 7 市民レポーター
- P 8 学校どっどこむ  
ジュニアサッカークリニック  
ご利用ください!メール配信サービス
- P 9 保健センターニュース

北海道から九州まで生息している、最もピュラーなカエル。  
田植えの頃に水田などで一斉に鳴き出し、雨が降る前にもよく鳴いている。泳いでいる姿はほとんど見かけず、水辺の草の茎や葉に止まっていることが多い。体の色をまわりの環境に合わせて、緑や茶色に変えることができる。  
市内各地に生息し、5月中旬から夏にかけて鳴く姿をよく見かける。  
(羽生の自然を楽しむ会)



ニホンアマガエル (アマガエル科)

## SWITCH OFF !!



グリーンカーテン

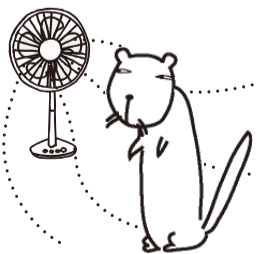


スーパークールビズ



# 明るく節電!!

## マイナス15%



## SMILE ON !!

夏場の節電対策として、市では、蛍光灯の間引きやこまめな消灯、グリーンカーテンの設置などに加え、“スーパークールビズ”としてポロシャツ、チノパン、スニーカーという軽装を奨励し、エアコンの設定温度を28度にするなど、さまざまな取り組みを行っています。

この夏、皆様のご家庭でもあらためて「電気の使い方」を見直すなど、家庭でできる節電にご協力ください。

人口と世帯数(6月1日現在)		
人口	56,899人	(△ 19)
男	28,445人	(△ 9)
女	28,454人	(△ 10)
世帯数	21,312世帯	(+ 23)
出生(5月中)	27人	
死亡( " )	44人	

# 平成23年“絆” 羽生夏まつり

## てんのうさまに 出かけませんか!

7月9日(土)はプラザ通り・はなみずき通りへ

白い法被に豆絞り。威勢のいい「わっしょい、わっしょい」の掛け声とともに、心わき躍る「羽生夏まつり」がやってきます。この祭りは、もともと八雲神社(中央4丁目)の例大祭で、江戸時代初期に始まったとされています。明治、大正、昭和そして現在と祭り好きの町衆によって、長い間伝承されてきました。

各町内による11台のおみこしと2台の山車が会場内を練り歩き、浴衣を羽織った子どもたちや大勢の家族連れなどにぎわっています。また、見事に復活した宮みこし(おんな天王)の渡御も

行われます。江戸時代中期に奉納されたと言われる宮みこしは、百人前後でなければ担げない大みこしです。若い担ぎ手が少なくなつたことと、みこしの老朽化が進んだため、三十数年間も担がれることはありませんでした。しかし、復活を望む人たちに

よって、8年前に見事に修復されました。太い飾り紐と漆塗りの高い屋根、大きな鳳凰(ほうおう)は、見るものを圧倒します。

また、みこしの渡御ばかりでなく、山車の叩き合いや伝統芸能の奉納なども行われますので、ぜひお出かけください。

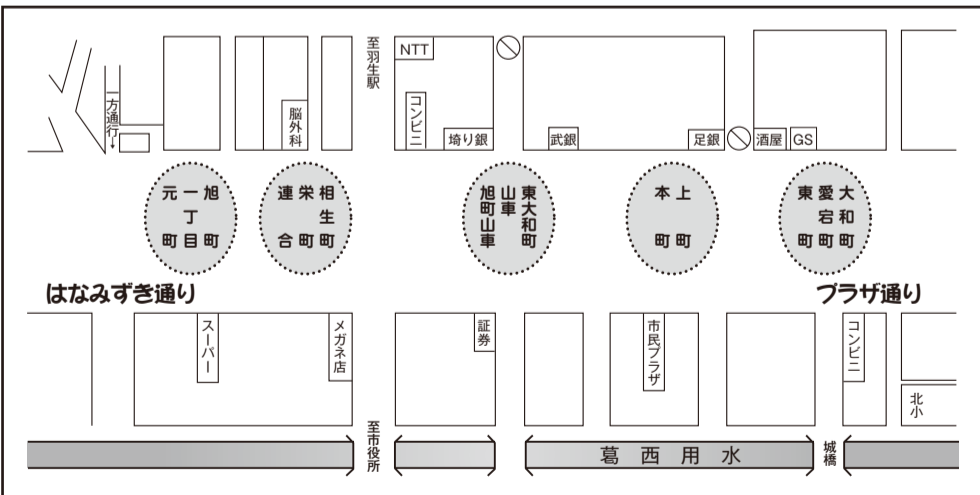


### 夏まつり行事予定表

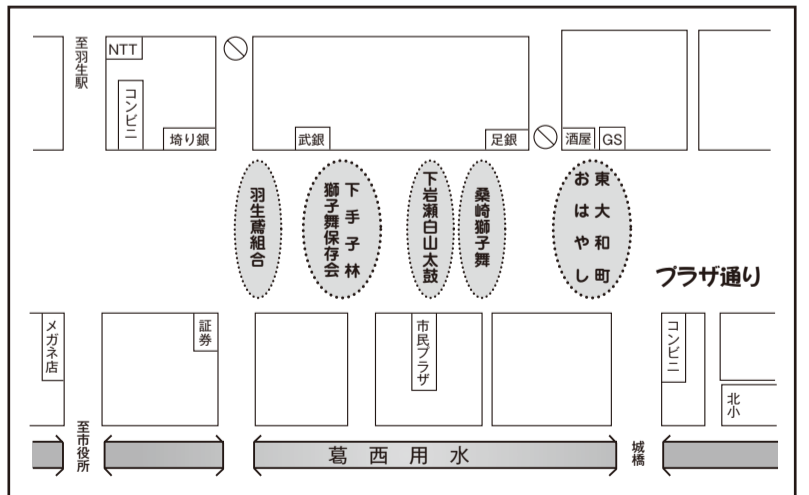
- 7月7日(木)
  - ◎ 神事・神幸祭(八雲神社)
    - ▽午前10時30分
  - 7月7日(木)・8日(金)
    - ◎ 宵宮(前夜祭)〈市民プラザ前庭〉
      - ピアカフェエほか
      - ▽午後5時～9時
    - ◎ 郷土芸能奉納(8日金)〈市民プラザ前庭〉
      - ・ 旭町おはやし保存会
      - ・ 郷土芸能奉納(8日金)〈市民プラザ前庭〉
      - ・ 中宿万作芝居保存会
      - ▽午後5時～9時
  - 7月9日(土)
    - 『夏まつり歩行者天国』
      - ◎ 宮みこし渡御
        - ▽午後2時～4時
      - ◎ 郷土芸能奉納
        - 〈市民プラザ前から出立〉
          - ・ 下子林獅子舞保存会
          - ・ 下岩瀬白山太鼓保存会
          - ・ 東大和町おはやし保存会
          - ・ 羽生鷹組合
          - ・ 桑崎獅子舞保存会
          - ▽午後4時15分～5時
        - ◎ よさこい羽生
          - ▽午後5時20分～5時50分
        - ◎ まちみこしの渡御
          - 〈はなみずき通り〉
          - ▽午後6時～9時
        - ◎ 還幸祭(市民プラザから八雲神社)
          - ▽午後1時～2時

※本来、お祭りは御神体(おみこし)が神社から出立する「神幸祭」に始まり、お祭り期間経過後に神社に帰還する「還幸祭」で締めくくられます。今年も羽生夏まつりでは、宮元の祭事としてこの神幸祭・還幸祭を執り行うこととなりましたので、こちらもぜひご覧ください。

まちみこしもみ合い・山車叩き合い場所【7月9日(土) 午後8時15分～8時30分】



郷土芸能実施場所【7月9日(土) 午後4時15分～5時】



有料広告

イオンモール羽生2Fにある大人のためのスポーツクラブ  
★癒し・美・健康★  
ココロとカラダがきれいになる空間があります。  
マシンジム・スタジオで爽快な汗を流し  
ホットスタジオ・岩盤浴(女性専用)で美肌効果♪  
ドライサウナ(男性専用)でリラックス☆  
**見学・500円体験受付中!!**  
すぐにお電話を!  
ドゥースホリツラサ 羽生 TEL 048-560-1100

★今回の目玉商品★  
リンナイ  
ガス給湯器20号  
¥137,800-  
(工事費・税込み)  
(追焚き機能付)  
★20万円以上のリフォームをしたお客様に羽生市より助成金が支給されます。(1回限り・条件有り)

地震対策リフォーム相談受付中!!  
【業務内容】☆お見積り、ご相談完全無料 お気軽にお問い合わせください  
★外壁塗装+屋根塗装 ¥550,000~(30坪迄) ★クロス貼り替え ¥69,800~(6畳) ★床貼り替え ¥109,800~(6畳)  
★光触媒塗装(内装・外装) ★お風呂・台所工事 ★エクステリア工事  
★外壁(サイディング)・屋根張り替え ★太陽光発電 ★オール電化  
★その他小さい修理から何でもやっています!

貴方の街のハウズドクター **のぞみコミュニケーションズ**  
羽生市南5-5-24 ☎048-561-6758

## ふるさと応援寄付ありがとうございます

羽生市を応援していただく「ふるさと応援寄付」に、平成22年度は57件、合計1,012,202円の寄付をいただきました。

この寄付金は、“個性豊かなふるさとづくり”のために、大切に使用させていただきます。

### ■事業ごとの寄付金の内訳

事業名	寄付金額
1. 少子高齢化対策に関する事業	182,202円
2. 自然環境の保全や景観の維持再生に関する事業	155,000円
3. 文化・伝統・歴史を守るための事業	65,000円
4. 上記に掲げるほか、個性豊かなふるさとづくりに資すると市長が認める事業	610,000円
合計	1,012,202円

### ■寄付金の活用について

事業名	充当先の事業名	総事業費(千円)	寄付金充当額(千円)
1. 少子高齢化対策に関する事業	子ども医療費助成事業	112,000	92
	ふれあい交流事業	500	90
2. 自然環境の保全や景観の維持再生に関する事業	ムジナモ自生地保全調査	3,000	155
3. 文化・伝統・歴史を守るための事業	埋蔵文化財(永明寺古墳)保護事業	2,054	65
4. 上記に掲げるほか、個性豊かなふるさとづくりに資すると市長が認める事業	「ゆるキャラ®さみっと in 羽生」事業	23,000	610
合計			1,012

皆さんも、ぜひ羽生市を応援してください。

▶問い合わせ 企画課(内線383)

## 市政懇談会を開催します

市政について市民の皆さんから幅広く意見を伺い、これからのまちづくりに役立てるため、市政懇談会を開催します。

市内各地区で開催しますので、最寄りの会場へお出かけください。

### ▶日程・会場

期日	時間	会場
7月17日(日)	午前10時～11時30分	井泉公民館・講堂
	午後1時30分～3時	手子林公民館・講堂
7月24日(日)	午前10時～11時30分	新郷公民館・講堂
	午後1時30分～3時	須影公民館・講堂
8月20日(土)	午前10時～11時30分	三田ヶ谷公民館・和室
	午後1時30分～3時	村君公民館・講堂
8月21日(日)	午前10時～11時30分	岩瀬公民館・講堂
8月27日(土)	午前10時～11時30分	川俣公民館・講堂
	午後1時30分～3時	市民プラザ・大会議室

▶内容 市長講話、市政に関する質疑応答

▶募集人員 各会場とも50名程度

(各地区役員等：30名、一般公募：20名)

※一般公募については、各開催日の1週間前までに、

秘書広報課へ電話でお申し込みください。

申し込み順に受け付けをします。

▶申し込み・問い合わせ 秘書広報課(内線203)

### 有料広告

期間限定 大切な思い出は当店の来店プリントで!!

FUJICOLOR デジカメプリント ハガキサイズ40枚以上

**デジカメプリント1枚 ¥25**

6月20日～7月1日まで

つづき写真店  
Digital Photo Studio  
羽生市南4-10-6 電話 561-2984  
毎週木曜日定休日

運転代行 コインパーキング・ご自宅からもOK!

0120-749-789

埼玉県公安委員会認定 第43-0089号  
有限会社 エスキー

相続・遺言・後見・離婚問題専門の行政書士事務所です。お気軽にご相談ください。

行政書士は町の法律家です。

身近な相続・遺言・成年後見・法務相談室

予約電話 **048-580-7391** (年中無休)

行政書士川島幸雄・出井賢明事務所  
羽生市東6-9-1ケンコーセンター前ビッグエー並び(P有)

## 夏まつり交通規制

7月9日(土) 午後2時～9時30分

夏まつりの開催に伴い、7月9日(土)の午後2時から9時30分まで、次のとおり交通規制を行います。

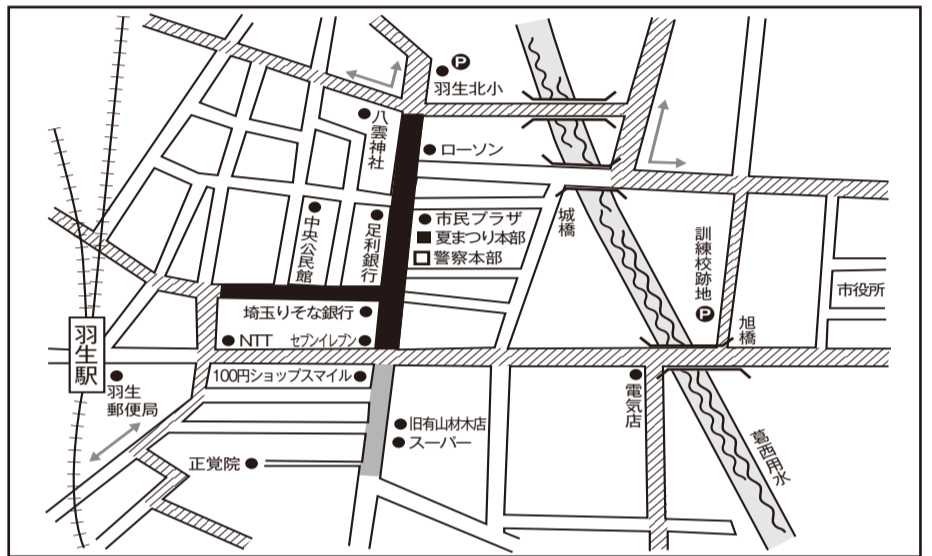
■交通規制 9日は、下図のとおり交通規制(バイク・自転車を含む車両交通規制)が行われるため、特に混雑が予想されます。

また、期間中は町内ごとに子供みこしの渡御等も行われ、市街地は混み合いますので、車の運転等には十分ご注意ください。

■無料駐車場(午後1時～10時)  
・羽生北小学校  
・100円ショップスマイル駐車場(東側)  
・正覚院駐車場  
■会場内トイレ設置場所  
・市民プラザ内  
・ローソン駐車場  
・埼玉りそな銀行前駐車場  
・正覚院参道  
・旧有山材木店

### 夏まつり交通規制略図(車両通行禁止)

7月9日(土) 午後2時(一部午後5時)～9時30分



■車両通行止め区域(午後2時から)

■車両う回路

■車両通行止め区域(午後5時から)

## 夏まつりに参加しませんか

■宮みこし(おんな天王)の担ぎ手を募集

今年も宮みこしの渡御が7月9日(土)午後2時から行われます。みこしを担ぎたい方は、各町内会祭り担当役員の方に連絡してください。

▽締め切り 6月24日(金)まで

▽問い合わせ 羽生市観光協会(☎(560)3111)

■宮みこしの渡御行列の参加者を募集

▽募集人員  
・台車の引き手：男女25名程度  
・子供みこしの担ぎ手  
：小学生25名程度

▽申し込み・問い合わせ  
6月24日(金)までに、住所・氏名・電話番号を羽生市観光協会(☎(560)3111)へご連絡ください。

まちなみこしの担ぎ手も募集していますので、担ぎたい方は、各町内会へご連絡ください。

### 市民プラザの臨時休館

夏まつりの開催に伴い、次の期間中は市民プラザの利用ができませんので、ご注意ください。

▶期間 7月8日(金)～10日(日)

※証明書自動交付機は、通常どおり利用できます。(午前8時30分～午後5時15分)

# 「第2次羽生市環境基本計画」を策定しました！

## 環境の将来像

### “水と緑に囲まれ 心豊かに暮らせるまち”

市では、かけがえのない地球環境を守るとともに、市民が良好な環境の中で暮らすことができるよう、平成15年に「羽生市環境基本計画」を策定し、市民と事業者および市が協働で各種環境施策を展開してきました。

しかし、計画策定から7年が経過し、その間、地球温暖化の顕在化、生物多様性の衰退、ごみ対策など、さまざまな環境問題によって、私たちが取り巻く状況は大きく変化しました。

そこで、この変化に的確に対応し、健全な生活環境を確保するため、「第2次羽生市環境基本計画」を策定しましたので、その概要をお知らせします。

#### 環境の将来像は

##### 「水と緑に囲まれ 心豊かに暮らせるまち」

この計画は、市の環境政策の基本となるものであり、羽生市総合振興計画（ひと輝くまちづくりプラン）に掲げる構想を環境面から実現しようとするものです。

さらなる環境保全の視点に立ち、市民と行政のパートナーシップのもと、望ましい生活環境の実現に向けて、この計画に定めた施策を積極的に推進していきます。

環境の将来像を実現するための10項目の基本目標を設定

#### I 快適で健やかな生活ができるまち「生活環境」

身近にきれいな水をたたえる河川や水路があり、澄んだ空気の中で、誰もが快適な生活を営めるまちをつくり上げていきます。

#### 基本目標

1 深呼吸がしたくなる澄んだ空気を  
2 健全な生命を育む清らかな水を  
守る

工場や自動車などの大気汚染物質の発生源対策を推進し、また、ダイオキシン類をはじめとする有害化学物質の情報を提供します。

公共用水域の水質汚濁の要因

である事業所や家庭からの排水対策を推進し、水質の改善を図ります。

#### 3 快適な生活空間を創る

騒音・振動・悪臭の発生源となる事業所等の公害対策を推進し、周辺環境への負荷の低減を図ります。また、近年増加している生活騒音等の近隣公害について、意識啓発を推進します。

#### II 豊かな緑に囲まれ 心やすらぐまち「自然環境」

多様な生き物の生育・生息環境を守りながら、新たな緑地環境を創出し、豊かな自然環境を未来に引き継ぐまちをつくり上げていきます。

#### 基本目標

4 身近な自然環境を尊重しふれあいを深める

田畑や林、水路など身近にある里地とのふれあいを深めながらこれを保全し、そこに生息する動植物を守ります。

#### 5 心やすらぐ緑を確保する

公園の整備を進めるとともに河川や水路、道路の緑化を進め市街地の緑を確保します。

#### 6 豊かな生物多様性を保全する

天然記念物である宝蔵寺沼ムジナモ自生地の保全や利根川河川敷、里地等の生物多様性を保全します。

#### III 環境にやさしい暮らしができるまち「地球環境」

ライフスタイルや事業活動を環境の面から見直すとともに、エネルギーを有効に活用し、資源が循環するまちをつくり上げていきます。

#### 基本目標

7 清潔で資源を大切にすまを  
目指す

ごみのポイ捨てや不法投棄をなくし、きれいなまちを目指します。また、ごみの再資源化を図り循環型社会を構築します。

#### 8 地球温暖化防止に向け行動する

#### まちを目指す

温室効果ガス排出量を削減する日常生活および事業活動を推進します。

#### 9 地球環境への負荷の少ない生活を 目指す

酸性雨やオゾン層の破壊等の地球環境問題について、意識啓発を図り、環境負荷の少ない生活を目指します。

#### IV みんなが環境を大切にすまを 【啓発活動】

私たち一人ひとりが環境を守るために何ができるのかを考え、環境保全に向け行動していかなくてはなりません。そのため、環境についての情報発信や学ぶ機会を増やしていきます。

#### 基本目標

10 一人ひとりが環境を考え行動する

環境教育、環境学習のプログラムの充実を図り、学ぶ機会を増やします。また、環境に関する各種情報を多く提供し、市民一人ひとりが環境を考えて行動するまちを目指します。

#### 計画期間

平成23年度～32年度（10年間）

#### 問い合わせ

環境課（内線294）

#### 募集します

市では、羽生勤労者総合福祉センター（ワークヒルズ）を平成24年度から管理運営していただける法人等を募集します。

#### 対象

国内に事業所等を有している法人および団体など

#### 申込受付

7月4日（月）～25日（月）

#### 資料配布

6月24日（金）から関係書類を商工観光課（市民プラザ内）で配布します。

#### 問い合わせ

商工観光課  
☎（560）3111

有料広告

**第13回「鈴木ゆり子の大家塾」**

開催日 2011年7月12日・13日  
会場 東京ビックサイト西ホール「鈴木ゆり子の大家塾」ブース  
集合場所 (有)スズヨシ前 集合時間AM9:00～ 要予約  
セミナー内容 「全国大家さんによる賃貸経営セミナー」  
無料相談 有り(要予約) 回答者 全国大家さん  
予約電話番号 048(561)3261 FAX 048(561)3269  
(有)スズヨシ 048-561-3261  
羽生市西1-1-1 羽生駅前西口ロータリー横

「サライ」が  
32の成功投資法を  
藤山勇司、鈴木ゆり子  
が伝授する

フジテレビ「とくダネ!」で  
当社が紹介されました。

専業主婦が  
年収1億の  
カリスマ  
大家さんに  
変わる方法

片田舎でも、  
笑顔で儲ける  
初公開ノウハウ!

～小林式特殊手技療法～  
**研究生募集!**  
《希望者はNPO認定の開業資格取得可》  
NPO法人日本福祉健康指導者協議会認定校

**中伝療術学院**  
学院長・医学博士 小林英男  
羽生市中岩瀬803-1 ☎560-3502  
お問合せお申込みは、担当・小林、小島まで



# 7月31日(日)は 埼玉県知事選挙の投票日

《投票は午前7時から午後8時まで》《開票は午後9時から》

任期満了に伴う埼玉県知事選挙が7月31日(日)に行われます。この選挙は、今後4年間にわたり私たちの郷土埼玉の県政を担う人を選ぶ大切な選挙です。投票日には棄権をしないで、あなたの大切な一票を投票しましょう。

また、投票日当日、やむを得ない理由で投票できない人のために、期日前投票などの制度もありますので、ぜひご利用ください。

## 選挙の主な日程

■告示日 7月14日(木)

■投票日 7月31日(日)

午前7時～午後8時

※投票所は、市内26カ所(表1)に分かれています。投票所入場券にご自分の投票所が記載されていますので、よく確かめてからお出かけください。

■開票日 7月31日(日)

午後9時～

開票は、市体育館で行います。参観を希望される方(先着300人を予定)は、お出かけください。

## 投票できる人

今回の選挙で羽生市において投票できる人は、平成3年8月1日までに生まれ、基準日(7月13日)前、引き続き3カ月以上羽生市に住所を有することが必要です。

### ●転入した人

平成23年4月13日以前に羽生市へ転入の届け出を済ませ、引き続き投票日まで市内に住所を有する人に限られます。

### ●市外へ転出した人

平成23年3月31日以後、県内へ1回に限り転出した人のうち、転出先の市町村の選挙人名簿に登録されていない人は、羽生市で投票することができます。この場合、「引き続き埼玉県内に住所を有する旨の証明書(または住民票の写し)」が必要です。

## 入場券は郵送で

投票所入場券は、7月14日ごろまでに郵送でお届けしますので、投票日まで大切に保管してください。万一、入場券を紛失した場合は、投票日当日、投票所の係員に申し出てください。

なお、入場券が届かない場合は、市選挙管理委員会へご連絡をお願いします。

## ●市内に転居した人

平成23年7月4日以前に市内転居した人は、転居後の新住所地の投票所で投票できます。

なお、7月5日以後に市内転居した人は、転居前の投票所で投票してください。

投票所一覧表(表1)

地区	投票区	地域	投票場所
羽生	1	中央1・2・3丁目	羽生市コミュニティセンター(中央公民館)
	2	中央4丁目、北1丁目、東2丁目	羽生北小学校体育館
	3	西5丁目、北3丁目、大字羽生	西中学校体育館
	4	北2丁目、東3・4丁目	大和町公会堂
	5	東1・5・6・7・8・9丁目 上羽生字向谷	羽生市役所
	6	中央5丁目、南5・6・7丁目	羽生南小学校体育館
	7	南1・2・3・4・8丁目	元町会館
	8	西1・2・3・4丁目 上羽生字蔵敷	栄町公会堂
新郷	9	上新郷	新郷公民館
	10	下新郷、下新田	新郷第2小学校体育館
須影	11	須影、下川崎、上川崎 南羽生1・3丁目の一部、南羽生4丁目	須影公民館
	12	砂山、加羽ヶ崎、秀安、下羽生	須影小学校体育館
岩瀬	13	上岩瀬、桑崎	岩瀬公民館
	14	小松、中岩瀬、下岩瀬、小松台1・2丁目	岩瀬小学校体育館
川俣	15	本川俣、上川俣、小須賀	川俣小学校体育館
	16	稲子	稲子集会所
井泉	17	発戸、藤井上組、尾崎	井泉小学校体育館
	18	今泉、藤井下組、北袋、大沼1丁目	井泉公民館
手子林	19	上手子林、神戸 南羽生1・3丁目の一部、南羽生2丁目	手子林公民館
	20	下手子林、町屋	手子林小学校体育館
	21	中手子林、北荻島、大沼2丁目	中手子林農民センター
三田ヶ谷	22	与兵衛新田、弥勒、喜右エ門新田	三田ヶ谷公民館
	23	三田ヶ谷、日野手新田	三田ヶ谷農村センター
村君	24	下村君、堤	村君小学校体育館
	25	上村君	上村君農業研修所
	26	常木、名	名集会所

選挙公報設置場所(表2)

地区	施設名	地区	施設名	
羽生	羽生市役所	手子林	手子林公民館	
	羽生市コミュニティセンター(中央公民館)		水質浄化センター	
	第1保育所		南羽生駅	
	第3保育所		三田ヶ谷公民館	
	女性センター		三田ヶ谷	キヤッセ羽生
	羽生駅		川俣	J Aほくさい羽生東支店
	西羽生駅		井泉	村君公民館
	東町郵便局		村君	村君郵便局
新郷	新郷公民館			
	第6保育所			
須影	須影公民館			
	第2浄水場(水道課)			
岩瀬	岩瀬公民館			
	第7保育所			
川俣	川俣公民館			
	カノープス・羽生			
井泉	井泉公民館			
	J Aほくさい羽生北支店			

## 選挙公報を発行します

選挙公報は、各候補者の経歴や政見などを広く有権者の皆さんにお知らせするために発行するもので、7月19日ごろの朝日、毎日、読売、産経、東京、埼玉、日本経済新聞の各朝刊に折り込む予定です。新聞を定期購読されていない人は、市内26カ所(表2)の選挙公報設置場所でお受け取りいただけますので、どうぞご利用ください。

有料広告

**ほぐし整体**  
60分 5,250円  
⇒**3,150円**

ベリテ  
☎048(562)5360 ☆女性専用☆  
http://www.verite-0510.com/  
羽生市西3丁目3-5第2パーレイハイツB202



軽食のお店 無線LAN設置店  
**サロンごんべえ**  
心より震災のお見舞い申し上げます

羽生駅  
11:30～  
夕方 5:30～  
☎048-561-0779  
または  
090-1550-6658 武井まで



安心と信頼のご葬儀  
**セレモニーサイト**  
24時間対応・事前相談承ります。

☎048-578-4101  
羽生市東7-14-1



**期日前投票のご利用を**

投票は、原則として選挙の当日に自ら投票所へ行き、投票しなければなりません。

しかし、例外として仕事や旅行、冠婚葬祭などの理由により、選挙の当日に投票できない人は、次の日時に期日前投票ができます。

**■期日前投票**

▽期間 7月15日(金)～30日(土)

▽時間

午前8時30分～午後8時

▽場所

市役所1階101会議室

**不在者投票制度もあります**

次のような不在者投票制度もありますので、ご利用ください。

**■他市区町村からの不在者投票**

長期出張などのため自宅から遠く離れた場所におり、投票のために帰って来ることができない人は、不在者投票ができます。

この制度を利用する場合は、羽生市の選挙管理委員会に投票用紙を送るよう請求し、送られてきた投票用紙を現在滞在している最寄りの市区町村選挙管理委員会に持ち参し、投票してください。

**■指定病院等からの不在者投票**

指定病院、指定老人ホーム、指定身体障害者支援施設などに入院・入所中で歩行の困難な人は、それぞれの病院や施設で不在者投票ができます。

市内の指定されている病院や施設は、池沢神経科病院、羽生総合病院、清和園、羽生園、白鳥園、清輝苑、薫藤園、カノープス・羽生、あいの郷、希望の里、くわの実です。

**■郵便による不在者投票**

体が不自由で投票所へ行けない人のうち、重度の身体障がい者に限り、自宅で投票することができ、郵便による不在者投票を行う場合には、あらかじめ市選挙管理委員会に申請し、郵便等投票証明書を受け付けておくことが必要です。

なお、この制度により投票できる人は次のとおりです。

①身体障がい者

身体障害者手帳所持者で、手帳に両下肢・体幹・移動機能の障がい程度が1級または2級、心臓・じん臓・呼吸器・ぼうこう・直腸・小腸の障がい程度が1級または3級、免疫・肝臓の障がい程度が1級から3級および介護保険被保険者証の要介護状態区分が「要介護5」と記載されている人

②戦傷病者

戦傷病者手帳所持者で、前述①の身体障がい者と障がいの程度がほとんど同じ人

■代理記載制度

郵便等による不在者投票をすることができ、次の要件に該当する人は、あらかじめ市選挙管理委員会に届け出をした人(選挙権を有する人)に、投票用紙等へ代理記載をしてもらうことができます。

①身体障害者手帳所持者で、上肢または視覚の障がいの程度が1級の人

②戦傷病者手帳所持者で、上肢または視覚の障がいの程度が特別項症から第2項症の人

**投・開票速報について**

投票日当日は、羽生市の投・開票速報を行います。

○投票速報 午前10時15分頃

○開票速報 午後10時15分頃

・電話サービス

☎0180(99)4412

・羽生市ホームページ

<http://www.city.hanyu.lg.jp/>

・メール配信サービス(登録必要)

▽選挙に関する問い合わせ

市選挙管理委員会(総務課内)  
(内線232)

**防火管理者資格取得講習会を開催します**

消防法により多数の人が集まる事業所等では、防火管理者を選任し防火管理業務を行うことと定められています。

消防本部では、防火管理者資格取得のための甲種防火管理(新規)講習会を開催します。

▽日時

7月28日(木)・29日(金)の2日間  
午前8時45分～午後4時50分

▽場所

消防本部

▽定員

40名

▽申込日時

7月11日(月)～13日(水)  
午前8時30分～午後5時

▽申込方法

消防本部へ教材費3000円、写真1枚(縦4cm・横3cm、裏に氏名を記入)、印鑑を持参して申し込みください。

※申し込みは先着順で、市内在住・在勤の方を優先し、市外の方は、申し込みが定員に達しない場合受け付けします。

▽問い合わせ

消防本部予防課

☎(565)1234



**花 菖 蒲**

菖蒲田や薄茶参らす五行庵  
明峯



下新郷(藤丘衛)の鈴木さん宅には、見事な菖蒲園があります。見頃は六月上旬(写真は昨年6月12日撮影)です。この菖蒲園に隣接して手入れの行き届いた庭も造られており、その一隅に五行庵と名付けられた風情ある建物があります。俳句を愛好する人達も大勢訪れたようで句碑も三基あります。冒頭の句はその一つに刻まれているものです。花菖蒲を見に来て五行

庵で茶の湯の接待を受けたのでしよう。一面緑に一つままれた中に紫や白の色彩が醸し出す初夏の情景は、俳句だけでなく短歌や写真、絵画等の良き題材のようです。また、同じ敷地内に大変見ごたえのする藤棚もあります。花の時期は菖蒲より一カ月ほど早めですが、一見の価値があります。市民レポーター 尾城和雄さん(下新田)

**百年生き続けている校訓**

光と水と緑に囲まれた村君小学校の校訓は、「自強不息(じきよやまず)」と言います。

明治四十二年十二月二十三日にこの校訓は制定され、校舎前にある校訓碑は、新校舎(現在の校舎)の落成記念として、昭和五十八年三月に建てられました。

「田舎教師」のモデルとなった

弥勒高等小学校の平井鷲蔵校長が、村君小学校へ五代目校長として赴任し、「自強(強)不息(自ら努め励んで怠らない)」という精神を持つて児童の学力向上に努めたそうです。

当時の校歌の一節に「人も草木の茂ること自強不息の心もて」とあり、終盤は、「学舎いでて後もなお校訓のままにいそしみて...」

わが住む村の名をあげん」と結ばれています。村の発展のため教育に力を入れ、「生涯において励み努力することを止まず」と謳っているのです。

時を経て百年も生き続け、今もなお深く心に響く校訓であり、私たちの生き方を示唆しているように、これからも継承されていくことでしょう。

市民レポーター

蓮見誠子さん(常木)

有料広告

**羽生霊園**  
新しいスタイルのやすらぎの地

セントグレースガーデン

☎048-565-5537  
羽生市下村君2600-1

好評受付中! バラ薫る霊園の中央

**永代供養墓**  
セントグレースガーデン(羽生霊園)

永代供養料  
(年間保管料なし) **20万円** 総額

宗教・宗派自由・単身者・ご夫婦・未埋葬の御遺骨等

セントグレースガーデン 検索 0120-100-138

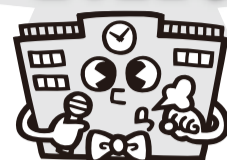
消したはず 決めつけないでもう一度

5月中の救急と火災

(有)ハイウェイ	救急	186件
	火災	3件

羽生市上村君1012-1 電話048-565-0059  
消防用設備等点検、施工 地下タンク等定期点検

# 学校とつとむ



みんなの学校  
紹介します。

## 西中学校の取り組み

私たちの西中学校は笑顔とあいさつのあふれる明るい学校です。歯科保健の取り組みが長年にわたって行われ、一昨年度は全国一のきれいな学校に選ばれました。まず歯科保健の取り組みを紹介いたします。西中では、給食後毎日保健委員が「歯みがきサンバ」という曲を流します。そのリズムに合わせて全校生徒が歯みがきをします。また、昨年度市内で行われた「ゆるキャラ®さみっとin羽生」に保健委員会が西中の歯みがきキャラクターの着ぐるみと共に参加し、歯みがきの推進と日本一歯のきれいな中学校の宣伝をしました。何体かある着ぐるみは、すべて西中生にデザインを募集し、保健委員会が手作りのものです。全国からゆるキャラ®が集まる中、西中のキャラクターを見てもらえるか不安でしたが、当日テント前にはたくさんの方が立ち止まり、キャラクターの人気投票に参加し、温かい言葉もいただきました。おかげでキャラクターシールの配布や着ぐるみを着ての活動を楽しんできました。



二つ目に、タイム着席を紹介いたします。西中学校では、一日に登校時と五時間目開始の予鈴の二回しかチャイムが鳴りません。それでも全校生徒が整然と毎日を送っています。私もこの取り組みのおかげもあって、学校内だけでなく校外へ出たときも時間を意識して行動するようになりました。

三つ目に生徒会活動を紹介いたします。西中学校の生徒会は「笑顔とあいさつのあふれる学校」をテーマに活動しています。毎月14日を含む一週間に「あいさつ運動」。生徒会執行部、代表委員、生活安全委員が協力して朝正門前に立ち、登校してくる生徒に「おはようございます」と元気よくあいさつする取り組みです。そして正門を入ると、きれいな花が咲く花壇が私たちを迎えてくれます。これは環境委員会が整備したものです。ボランティア委員会はエコキャンプ活動やベルマーク運動に取り組みでいて、毎回たくさん集まっています。

そして私たち生徒会執行部も行事の企画運営、朝会時体育館に静かに入場するための呼びかけに、継続的に取り組んでいます。三月に行った「三年生を送る会」では、ビデオ撮影や編集のため休日集まって大変でしたが、楽しんでもらえてやりがいを感じました。

このように西中学校はさまざまな活動に生徒が主体的に取り組む、笑顔とあいさつにあふれています。その一つひとつの「笑顔」と「あいさつ」が西中の何よりの自慢です。

西中学校三年 江森 裕生さん

# 羽生市 ジュニアサッカークリニック

7月31日&8月5日は、中央公園陸上競技場に集まれ!

★未来のJリーガー・日本代表を目指して★

7月31日(日)

順天堂大学サッカー部



順天堂大学サッカー部の皆さん

8月5日(金)

元日本代表選手



山口 素弘氏



名波 浩氏



前園 真聖氏



奥 大介氏

小学生(1~3年) 午前9時~11時  
小学生(4~6年) 午前11時~午後1時  
中学生 午後1時30分~3時30分

小学生(1~3年) 午前11時~正午  
小学生(4~6年) 午後1時~2時30分  
中学生 午後2時30分~4時  
元日本代表選手に挑戦!(ゲーム) ~5時

♡♡♡ 強豪大学サッカー部員や元日本代表選手と一緒にサッカーを楽しみましょう! 指導者・保護者の方も指導法を学んでください! ♡♡♡

- ▷ 場所 中央公園陸上競技場 (雨天の場合は市体育館)
- ▷ 指導者 順天堂大学サッカー部の皆さん  
山口素弘氏、名波 浩氏、前園真聖氏、奥 大介氏
- ▷ 対象 市内在住の小・中学生、指導者、保護者
- ▷ 申し込み 7月17日(日)までにスポーツ振興課へお申し込みください。  
~中学生は、各学校部活動ごとにお申し込みください。~  
~スポーツ少年団に加入している小学生は、加入チームごとにお申し込みください
- ▷ その他
  - ・熱中症予防のため、水分補給の飲物は必ず持参してください。
  - ・指導者および保護者の方は、ぜひ、教室をご覧になり指導・活動に生かしてください。
  - ・雨天の場合は、体育館で行いますので、体育館シューズを持参してください。
- ▷ 問い合わせ スポーツ振興課 (市体育館内) ☎(563)0150 ※火曜日休館



## ご利用ください! メール配信サービス

市では、6月1日より災害などの緊急時や市のイベント情報等、羽生市の行政情報をメールで配信するサービスを開始しました。市からの最新情報をメールで配信します。

さまざまな情報の分類ごとに選択して、必要な情報だけを受信することができます。皆さんの生活にぜひお役立てください。

### ■情報分類

- ①市民の安全・安心  
火災情報、防災情報、防犯情報、迷い人情報、その他(事故情報、

- ②市からのお知らせ  
計画停電情報など
- ③市からの総合お知らせ、休日当番医情報、選挙情報
- ④イベント情報  
観光・イベント情報、ムジナもんと仲間たち情報

### ■登録方法

【携帯電話から】  
①下記のQRコードまたは市ホームページ「モバイル版から」羽生市メール配信サービスにアクセスするか、宛先に「hanyu@sg.n.jp」と入力して空メールを送信します。

②mail@city.hanyu.lg.jpから「仮登録完了のお知らせ」というメールが届きます。記載されたアドレスにアクセスし、登録の作業を行います。



〈QRコード〉

### 【パソコンから】

①市ホームページの左側「広報コーナー」にある「メール配信サービス」から「羽生市メール配信サービス」にアクセスします。

②登録の作業を行い、情報分類を選択します。  
③mail@city.hanyu.lg.jpから「本

スにアクセスし、登録の作業を行います。情報分類を選択します。  
③「本登録完了のお知らせ」というメールが届き、登録が完了します。

### ■注意事項

通信料・パケット料は登録者ご自身の負担となります。  
登録の操作についてご不明な点は、コールセンター・バイザー(株) ☎0120(670)970へお問い合わせください。  
▽問い合わせ 企画課(内線384)





# 保健センターニュース

平成23年7月～9月

保健医療課 (内線175)

## 予防接種 (集団)

(BCG)

■対象 3カ月児

期日	対象
7月12日(火)	平成23年3月生
8月9日(火)	平成23年4月生
9月13日(火)	平成23年5月生

○時間 受付：午後1時30分～2時  
※6カ月未満まで接種可能です。

(ポリオ)

■対象 7カ月児

期日	対象
7月4日(月)	平成22年12月生
8月1日(月)	平成23年1月生
9月5日(月)	平成23年2月生

○時間 受付：午後1時30分～2時

■対象 18カ月児

期日	対象
7月20日(水)	平成22年1月生
8月17日(水)	平成22年2月生
9月21日(水)	平成22年3月生

○時間 受付：午後1時～午後1時30分  
(18カ月児健診と同時)  
※7歳6カ月未満まで接種可能です。

## マタニティクラス

～もっと素敵なママになるレッスン～

○日程 (3日間コース)

期日	内容
9月2日(金)	★産科医師「安心！出産講座!!」 ★栄養講座「ママの栄養は大丈夫？」
9月9日(金)	★デンタルセミナー「ママの歯の健康」 ★マタニティライフ講座 ★マタニティエクササイズ入門講座
9月16日(金)	★楽しい育児講座 ★赤ちゃんとおふれあってみよう！ ★赤ちゃんのお世話プレ体験！ ～初めてのお風呂編～

○時間 午後1時15分～午後3時45分  
受付：午後1時～

※ご希望の方は電話でお申し込みください。  
最終日(3日目)はパパの参加も可能です。

## すくすく育児学級

～育児学級終了後はサークル活動へ

ママ友の輪を広げて、

一緒に育児を楽しみましょう～

- 期日 8月10日(水)
- 対象 平成23年2・3月生
- 内容 仲間づくり／離乳食・病気のお話  
ベビーマッサージ／身長・体重測定 など
- 時間 午前10時～11時30分  
受付：午前9時30分～
- 持ち物 母子健康手帳、筆記用具、バスタオル

※ご希望の方は電話でお申し込みください。



## 乳幼児健康診査

期日	内容	対象
7月6日(水)	3カ月児健康診査	平成23年3月生
7月13日(水)	10カ月児健康診査	平成22年8月生
7月20日(水)	18カ月児健康診査	平成22年1月生
7月27日(水)	3歳児健康診査	平成20年7月生
8月3日(水)	3カ月児健康診査	平成23年4月生
8月10日(水)	10カ月児健康診査	平成22年9月生
8月17日(水)	18カ月児健康診査	平成22年2月生
8月24日(水)	3歳児健康診査	平成20年8月生
9月7日(水)	3カ月児健康診査	平成23年5月生
9月14日(水)	10カ月児健康診査	平成22年10月生
9月21日(水)	18カ月児健康診査	平成22年3月生
9月28日(水)	3歳児健康診査	平成20年9月生

○時間 受付：午後1時～1時30分

※対象者には郵送で通知します。

## 離乳食教室

離乳食づくりに悩んだりしていませんか？  
離乳食の試食や作り方、食べさせ方の相談会を行います。お気軽にご参加ください。

- 期日 7月7日(木)、9月8日(木)
- 内容 離乳食に関する相談・試食など
- 時間 午前10時～11時
- ※ご希望の方は電話でお申し込みください。

## 2歳児歯科健診

期日	対象
7月28日(木)	平成21年7月生
8月25日(木)	平成21年8月生
9月15日(木)	平成21年9月生

○時間 午前9時～11時(要予約)

※対象者には郵送で通知します。

## 北彩タウン情報

### 行田市 古代蓮が見ごろを迎えます

古代蓮の里では、行田蓮をはじめとする42種類12万株の花蓮をご覧いただけます。開花時期は6月中旬から8月中旬です。また、古代蓮会館は、蓮の一生がわかる観察コーナーや蓮の花が咲く様子を迫力の映像で紹介するふれあいシアターなどがあり、蓮の魅力を存分に楽しめます。

**会館入館料** 大人400円、小・中学生200円、未就学児無料  
※障害者手帳をお持ちの方は減額

**駐車料金** 6月18日(土)～8月14日(日)は普通・小型・軽自動車500円、乗合型自動車1,500円が必要です。

**問い合わせ** 古代蓮会館 ☎048(559)0770  
<http://www.ikiiki-zaidan.or.jp/kodaihasu/index.html>

### 加須市 第8回あじさい祭り

あじさい祭りは、玉敷公園、騎西総合公園、騎西生涯学習センターを藤とあじさいで結ぶ「ふじとあじさいの道」で開催します。約1万株以上の色とりどりのあじさいをぜひご鑑賞ください。

**期間** 6月30日(木)まで  
**問い合わせ** 観光協会騎西支部(騎西総合支所環境経済課内)  
☎0480(73)1111 内線173

### 消防設備士試験のお知らせ

消防設備士は、建物に設置する消火器やスプリンクラー設備などの消防用設備の工事、整備、点検を行うことができる資格です。

■第1回  
試験日 8月28日(日)  
試験会場 芝浦工業大学  
(さいたま市)  
種類 甲種全類および乙種全類  
申込期間 7月15日(金)～27日(水)

■第2回  
試験日 平成24年2月5日(日)  
試験会場 獨協大学(草加市)  
種類 甲種全類および乙種全類  
申込期間 12月22日(木)～平成24年1月6日(金)

▽申し込み  
(財)消防試験研究センター埼玉県支部へ持参または郵送

▽その他  
試験案内および受験願書は消防本部予防課(☎565-1234)に用意してあります。なお、「電子申請」もできるようになりました。詳しくは、ホームページをご覧ください。  
<http://www.shoubo-shiken.or.jp>

### 有料広告

贈りものに **こぶし花ビール**  
ジャパン・アジア・ピアカップ2010 金賞受賞

羽生のビール

6本入り 2,880円～(税込)

キヤッセ羽生 TEL048(565)5255

**エアコンクリーニングで節電!**  
他にニオイやほこりの気になる方  
アレルギー体質の方是非お試しを!

家庭用壁掛型 **2台で14,390円**  
(1台のみの場合は7,980円)

《トータルハウスクリーニング》  
**クリーンサイト・おおかわ**  
羽生市本川俣398 ☎048-563-3415

# 健康ネットワーク

## 放射能と生活習慣では、どちらが危険か？

最近、放射能による健康被害への不安が広がっています。その発がんの危険度を生活習慣と比較した研究が、国立がんセンターから発表されているので、ご紹介いたします。

発がんの危険度は、原爆で放射能を2000MSV（ミリシーベルト）浴びた人と、喫煙者や毎日3合以上の飲酒者が同等で、2000～5000MSVでは高塩分食を毎日摂取、運動不足、肥満と同等、1000～2000MSVでは受動喫煙、野菜不足と同等の危険度という衝撃的な内容です。一般人の年間被ばく量は20MSV以下、原発作業員でも250MSV以下に制限されていますので、現状では一般人が前述の量を被ばくする可能性は低いでしょう。

少量長期被ばくの健康への影響には、まだ未知数の部分も多く、この研究は放射能が安全であると言って

いるものではありません。問題となるのは、それよりはるかに危険な生活習慣があるということなのです。

中でも最も危険な喫煙は、がんの他にも心筋梗塞、脳梗塞、慢性閉塞性肺疾患、消化性潰瘍などの関連が証明されています。喫煙は、自分だけでなく、他人にも危険な煙をまき散らしてしまします。

禁煙に挑戦していても、また吸いたくなってしまうのはニコチン依存症の禁断症状です。これは、2、3日がピークで、2週間もすれば消失するので、これを乗り切ることが禁煙成功のポイントです。禁煙しようという強い意志を持ち、市販のニコチンガムやパッチ、禁煙外来で処方される内服薬などの助けを借りて、一人でも多くの人が成功することを望みます。

医師 神山 善隆



### 羽生の遊び

#### (一) 工作遊び

昔は、身近にあるものを使って、自分たちで作ったり、一寸むずかしい（大きい）ものには、おじいさん、お父さん、お兄さんなどに作ってもらって遊びました。

1. 竹馬（シヤギアシ）

子どもの背丈に合う二本の竹に、足掛けの横木を、その子の実力によって、地



〈大小の竹馬〉



〈竹馬の技〉

面から10～60cmくらいのところに縄で縛り付けました。高ければ高いほど上手と言われ自慢でした。色々な技がありますのでご紹介いたします。（右図）

2. あきかんポックリ

竹馬に乗れない子ども、足が乗るくらいの高さの空の底に穴を開け、先にこぶしをつけたひもを通して抜けないようにし、そのひもを手を持って、パカ・パカと走ったり、跳んだりして遊びました。（下図）

- 3. 竹とんぼ
- 4. 杉鉄砲



〈あきかんポックリ〉

- 5. 紙鉄砲
- 6. 水鉄砲
- 7. わりばし鉄砲
- 8. 紙飛行機・かぶと など
- 9. たこ揚げ（奴だこ・せみだこ）パチンコ
- 10. どんぐりコマ
- 11. ブンブンゴマ
- 12. やじろべえ
- 13. 糸電話
- 14. 弓矢 など
- 15. 紙鉄砲

## 環境 COMMUNICATION

身近なところから節電スタート!! ※【 】は節電効果

- 【エアコン】
    - ・設定温度28℃を心掛けましょう。
    - 【10%・130W（ワット）減】
      - ・すだれやよしずなどで、窓からの日差しを和らげましょう。
    - 【10%・120W減】
      - ・無理のない範囲でエアコンを消して、扇風機を使いましょう。
    - 【50%・600W減】
      - ・設定を「強」から「中」に変え、扉を開ける時間をできるだけ減らし、食品を詰め過ぎないようにしましょう。
  - 【照明】
    - ・日中は照明を消して、夜間もできるだけ不要な照明を使わないようにしましょう。【5%・60W減】
  - 【テレビ】
    - ・省エネモードに設定するとともに、画面の輝度を下げ、必要な時以外は消しましょう。【2%・25W減】
    - 【温水洗浄便座・暖房便座】
      - ・便座保温・温水のオフ機能、タイマー節電機能があれば、これらを利用しましょう。
    - 【ジャー炊飯器】
      - ・前記の機能がなければ、コンセントからプラグを抜いておきましょう。
      - 【いずれかで1%・5W減】
    - 【待機電力】
      - ・リモコンの電源ではなく、本体の主電源を切りましょう。長時間使わない機器は、コンセントからプラグを抜いておきましょう。【2%・25W減】
- ※数値等は、資源エネルギー庁「家庭の節電対策メニュー」から引用

## ふる鳥風月

### 俳句 (俳句連盟会員・五十首順)

- 右左懸り藤ある山路かな 中央四 奥澤 静子
  - 山吹の風吹き抜ける水車小屋 稲子 尾上 緑
  - 蔵町の低き家並や燕来る 南 六 折原 秀子
  - 城沼の奥千本の花明り 上岩瀬 柿沼 松子
  - 川に沿ふ柳鮮やか水明り 三田ヶ谷 河田美津枝
  - 秩父路や房の短かき懸り藤 南 四 栗原弥生子
  - 園長の荷物当番花下に 上新郷 桑子 絹江
  - 葉桜に翳る社務所の昼灯 南羽生二 高野 知子
  - 子は気にしなでて又置かかしわ餅 中央一 小暮 薫
  - 翻る一閃白く夏燕 南 七 斎藤 静江
- 春愁や三日も書かぬ主婦日記 中手子林 塩田 章子
- さ緑の櫛の花の可憐さよ 上岩瀬 篠崎 貞子
- 新緑の中の小径を墓山へ 上新郷 島崎 君江
- 神苑の若葉明りに挿しけり 東 一 杉下 ゆき
- 水温み魚影大きく跳ねにけり 町屋 諸徳寺富士子

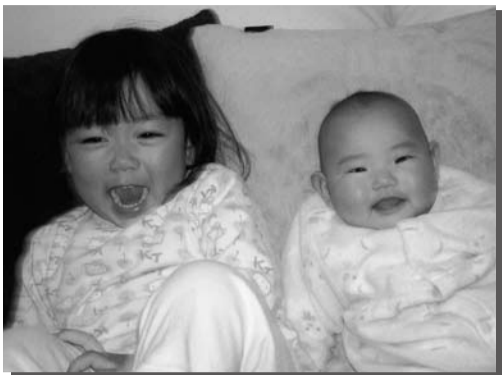
### 短歌 (羽生短歌会)

- ようやくに芝生に温き風すぎて 上新郷 須永 悠古
- 餌を啄む椋鳥来たり 上新郷 須永 悠古
- 地震やみて明かりの消えしわが街を 中央四 瀬田 芳子
- ほのぼの照らす春の三日月 中央四 瀬田 芳子
- 何時よりか短歌俳句を羅列して 南 二 岡村 新平
- メロディーにのせ口吟みいる

**このコーナーの写真を募集!**

▷対象 市内在住の小学生未満のお子さん  
▷応募方法 電話・メール・FAXまたはハガキで保護者の住所・氏名・電話番号、お子さんの名前、メッセージをお伝えください。  
※メールで応募される場合は、件名に「わんぱくちゃん」と明記してください。  
(受付順に掲載月を決めます)

▷あて先  
〒348-8601 羽生市東6-15 秘書広報課  
e-mail hisho@city.hanyu.lg.jp  
FAX (562)3500  
▷問い合わせ 秘書広報課(内線203)



佐野那奈・紗季ちゃん  
H20.7.3 H22.11.15生(西5丁目)  
▷いつまでも仲良し姉妹でいてね♡



高橋 洸・瀬那ちゃん  
H22.12.22 H20.7.10生(小松)  
▷かわいい弟にお兄ちゃんはメロメロ♡  
優しいお兄ちゃんに弟もメロメロ♡



佐々木彩葉ちゃん  
H21.9.20生(上新郷)  
▷いつも笑顔の素敵な彩葉♡  
すくすく大きくなってね!

**グループ NEWS**

**中荻いちじく研究農園**

私たちは、埼玉県加須農林振興センター、市農政課、今泉の根岸さんのご指導をいただき、果樹振興事業で「いちじく栽培」を始め、今年で三年目を迎えています。現在、会員は7名で、作付面積は600㎡、品種は「榊井ドーフィン」を30本植えています。

昨年から実が収穫できるようになり、8月下旬から10月下旬にかけて200kgほどを収穫し、キャッセ羽生や地元商店のほか、各イベントなどで販売しました。

今年、400kgほどの収穫を見込んで直売を予定しています。夏場の作業は大変ですが、甘くみずみずしい「いちじくが、鈴なりに実る姿は見事です。

いちじくは、空いている畑など少ない土地でも栽培が出来ますので、定年後の趣味と実益を兼ねて始めてみませんか。栽培については、私たちもお手伝いをします。

羽生市でのいちじく栽培を、多くの皆さんに知ってもらい、広く推進していきたいと思っておりますので、ぜひ見学にお越しください。

▽問い合わせ 中荻いちじく生産組合 長谷川(☎)565)1296)



**図書館 だより**

☎561-8233

**新作DVD入荷!!**

夏休みの館内向けの利用に合わせ、DVDを約100点購入しました。日本映画、外国映画、アニメ、趣味など、よりすぐりのDVDです。

また、液晶テレビの設備も整いました。皆さんのご利用をお待ちしています。

**☆ちいさなおはなし会**

7月1・15日(金)  
午前10時30分から  
絵本の読み聞かせ 手遊びなど

**☆おはなし会**

7月9日(土) 午前11時から  
おはなし・大型絵本など

**☆夏の子どものおたのしみ会**

7月16日(土) 午前10時30分から  
人形劇・大型絵本ほか

**☆夏休み一日映画会**

7月30日(土) 午前10時30分から  
「リトルモンスター」(30分)  
「すいかのたね」(28分)

午後1時から  
「ブタがいた教室」(109分)

**図書館ホームページアドレス**

<http://www.lib.city.hanyu.saitama.jp/>

塩 治 章	75歳	中央	1	諸井 敬一	79歳	加羽ヶ崎
藤 野 みち	85歳	南	2	入江 信行	76歳	下岩瀬
木 村 子	77歳	南	7	山崎 武安	86歳	上川 俣
原 田 清子	69歳	西	4	鹿野 武雄	67歳	本川 俣
斉 藤 とよ	89歳	東	3	金子 ふみ子	93歳	藤井下組
松 本 英二	85歳	東	3	原 周三郎	92歳	下手子林
尾 城 英一	91歳	下	新郷	長谷川 昌子	86歳	中手子林
志 保 田 英一	88歳	上	新郷	臺 智次	77歳	北荻 島
桑 子 禎司	74歳	上	新郷	速 水 光	85歳	三田ヶ谷
滝 本 吉三郎	95歳	上	新郷	田 重明	83歳	上村 君
大 貫 トミ子	74歳	加羽ヶ崎		齋藤 助	88歳	
小 磯 馨	80歳	加羽ヶ崎				

おくやみ (ご遺族の希望・了解のあった方)

**有料広告**

**パソコン専門店ユーテック**

新品・中古パソコン販売・買取・修理

出張サポートいたします(市内3,000円から)  
お気軽にご相談下さい!

10:00 ~ 19:30 月曜日定休 <http://www.utech-hanyu.com/>  
〒348-0058 羽生市中央4-10-32

TEL: **561-1197**  
店長: 高橋 雄一郎

**被災者の皆様を応援します**

保険無料相談実施中!  
電話でご予約下さい。

**ほけんショップアイ** 検索

羽生市西 2-14-22 ☎563-2558

**木村歯科医院** ☎561-0808  
(あなたのために完全予約制)

噛める事から健康を目指す!

<入れ歯でお困りの方>

専門の相談員が対応させて頂きます  
最新型歯科用CT完備

羽生市中央 2-7-10 (キンカ堂跡地そば)、駐車場完備  
<http://www.masamasa.net> <http://www.kimura-implant.com>



「羽生学講座」の受講生募集!!

地質学や考古学の分野の第一線で活躍されている方々を招き、羽生の実像にアプローチする事象や研究法を学びます。



- ▷日時 7月2・23日、8月27日、9月17日、10月15日、11月19日(全土曜日) 午後3時～5時
- ▷場所 市民プラザ
- ▷定員 20名(先着順)
- ▷費用 無料
- ▷内容 トネ川の流路変遷と石材原産地、旧石器の研究、縄文時代発掘遺跡出土の意義、永明寺古墳の地理的意味、戦国期の城の研究
- ▷講師 柴田 徹氏(南考古石材研究所)、小菅 将夫氏(岩宿博物館)、新屋 雅明氏(財埼玉県埋蔵文化財調査事業団)、塚田 良道氏(大正大学)、谷口 榮氏(葛飾区郷土と天文の博物館)
- ▷申し込み・問い合わせ 7月1日(金)までに、電話で生涯学習課(内線314)へお申し込みください。

**埼玉県内市町村職員採用合同説明会のお知らせ**  
市町村ごとに設置するブースでは、市町村の特色や職員の募集状況、勤務条件、仕事の内容などについて、直接人事担当者から話を聞くことができます。なお、当日は羽生市のブースも設置されます。

**お問い合わせ** 自治人材開発センター ☎048(664)6681  
**パープルふれあい広場のお知らせ**  
肩ひじ張らずに、ゆったりと音楽を楽しみましょう。  
▷日時 7月10日(日) 午後1時～3時  
▷場所 パープル羽生  
▷費用 無料  
▷出演 下山英二氏(ピアノ・シンセサイザー)  
※パープルふれあい広場は、みなさんの発表の場、交流の場として

**親子歯科教室を開催します**  
お子さんの口の健康を守るために、親子歯科教室に参加してみませんか?  
▷日時 7月14日(木) 午前10時～11時  
▷日時 7月21日(木) 午前10時～11時  
▷場所 保健センター  
▷対象 就学前のお子さんとお保護者  
※おやつクッキングは2歳以上の方、親子20組まで(先着順)  
▷申し込み・問い合わせ 7月8日(金)までに、保健医療課(内線175)へお申し込みください。

日時	内容	用意する物
7月14日(木) 午前10時～11時	・講話「大切な乳歯を守るために」 ・歯みがき指導	歯ブラシ
7月21日(木) 午前10時～11時	・おやつクッキング ・歯みがき指導	歯ブラシ エプロン 三角きん

**米・米加工品を取り扱う業者の皆様へ**  
米・米加工品を出荷・販売する際には、米トレーサビリティー法(通称)により、取引記録の作成・保存が義務付けられています。また、7月1日からは、他の事業者への出荷・販売時、一般消費者への小売・提供時に、産地情報の伝達が義務付けられます。小売時は「〇〇国産」(米加工品は原料米産地)、提供時は「当店使用の米は国産米を使用しています」等の表記が必要になります。  
▷問い合わせ 関東農政局地域第

**祝!スタ★レビ30周年**  
CRYSTAL GEYSER presents  
STARDUST REVUE 30th Anniversary Tour  
[30年30曲(リクエスト付)]

▷日時 11月12日(土) 開場:午後5時 開演:午後5時30分  
▷場所 産業文化ホール(大)  
▷チケット販売 一般販売 7月31日(日)午前9時～  
▷料金 6,500円(税込み・全席指定)  
※25歳以下(ジュニア割引)・65歳以上(シニア割引)の方は、公演当日に年齢確認できるものを持参すれば、1,000円返金します。また、未就学児は、保護者1名につき1名は無料です。(座席は保護者の膝の上になります。)  
▷問い合わせ 産業文化ホール ☎(561)4911

三課 ☎(524)5711

**離乳食教室を開催します**  
離乳食の作り方・食べさせ方の相談会を行います。各月齢に合わせた離乳食の試食もご用意しますので、お気軽にご参加ください。  
▷日時 7月7日(木) 午前10時～11時  
▷場所 保健センター  
▷申し込み・問い合わせ 7月6日(水)までに、電話で保健医療課(内線178)へお申し込みください。

**ゴミ収集日** 粗大ごみの収集月は、2・4・7・11月の年4回

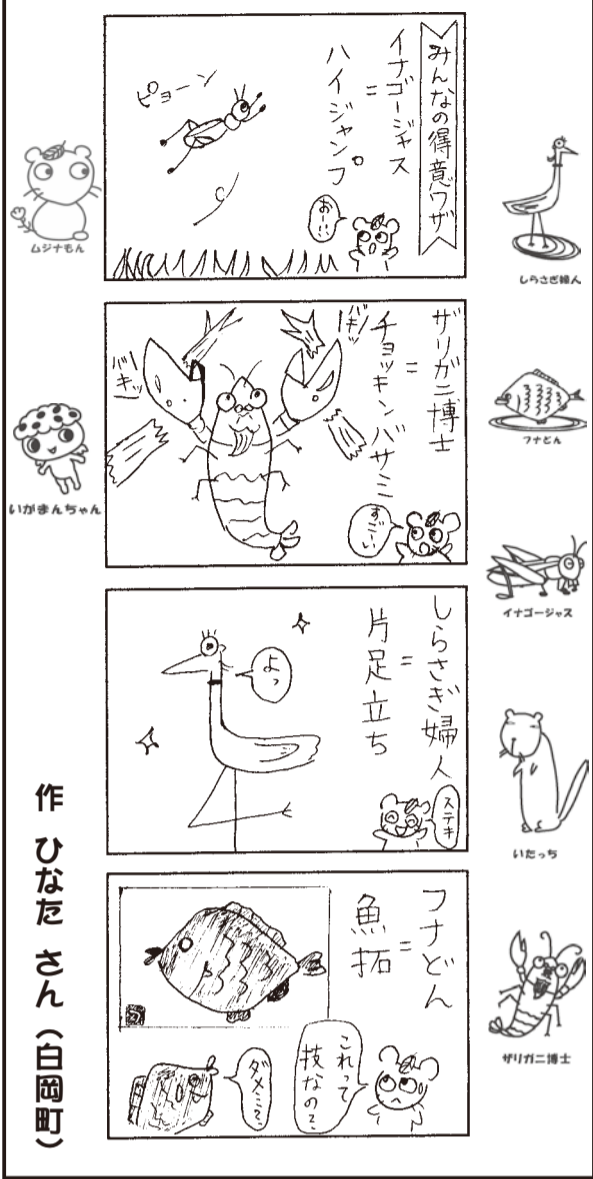
曜日	収集区域	曜日	収集区域
月曜日	東大和町、大和町(東部)	火曜日	新郷の一部(1区～8区)
火曜日	元町、一丁目	水曜日	手子林の一部(手子林、北萩島、神戸)
水曜日	上町、本町、愛宕町、大和町(西部)	木曜日	岩瀬、三田ヶ谷
木曜日	東町	金曜日	川俣、村君
金曜日	相生町、旭町	土曜日	須影の一部(須影、加羽ヶ崎、下羽生)
土曜日	栄町		井泉の一部(袋河、今泉、尾崎、藤上東部)
月曜日	新郷の一部(9区～14区)		須影の一部(秀安、砂山、上・下川崎)
	手子林の一部(上・下手子林、町屋)		井泉の一部(北袋、藤下、藤上西部)

燃やしてもよいごみは週3回収集です。ただし、祝日の収集はお休みです。ごみは透明・半透明袋で、収集日の朝8時30分までに出してください。

- 心配ごと相談**  
▷日時 7月6・13・20・27日(水) 午前9時～正午  
▷場所 市役所101会議室  
※13・20・27日は市役所303会議室
- 人権相談**  
▷日時 7月19日(火) 午前10時～午後3時  
▷場所 市役所101会議室
- 司法書士相談(予約制)**  
多重債務を中心に、相続・登記・後見制度等の相談を受け付けます。事前にお申し込みください。  
▷日時 7月6日(水) 午後1時～4時  
▷場所 市役所101会議室  
▷担当 新井 恵子氏  
▷予約申込 市民生活課(内線132)  
※相談時間は、一人50分間です。
- 登記・測量相談**  
登記、土地建物調査、測量、境界等の相談を受け付けます。  
▷日時 7月26日(火) 午後1時～4時  
▷場所 市役所302会議室  
▷担当 堀口 計一氏
- 行政相談**  
行政全般(年金・道路・河川・福祉等)についての相談を受け付けます。  
▷日時 7月6・13・20・27日(水) 午前9時～正午  
▷場所 市役所101会議室  
※13・20・27日は市役所303会議室
- 行政書士相談**  
相続関係・遺言書作成・離婚協議書・示談書・内容証明書等の相談を受け付けます。  
▷日時 7月26日(火) 午後1時～4時  
▷場所 市役所302会議室  
▷担当 小島 弘氏
- 児童・生徒のいじめ・心の悩み相談室**  
▷日時 毎週月・水曜日 午後3時～7時  
毎週土曜日 午前11時～午後4時  
▷場所 市民プラザ地下1階教育相談室  
※電話相談も同日時で受付(☎561-8080)
- 家庭児童相談**  
▷日時 毎週月～金曜日 午前9時～午後5時  
▷場所 市民プラザ地下1階家庭児童相談室  
※電話相談も同日時で受付(☎562-4400)
- 女性相談**  
▷日時 7月6・13・20・27日(水) 午後1時～4時  
▷場所 パープル羽生(女性センター)  
▷予約申込 パープル羽生(☎561-1681)  
※電話相談も同日時で受け付けています。
- 結婚相談**  
▷日時 7月3日(日)、19日(火) 午後1時～3時  
▷場所 市民プラザ2階  
※19日は市役所福祉面談室
- 税務相談**  
▷日時 7月5日(火) 午後1時30分～4時  
▷場所 市役所305会議室  
※担当は税理士 櫻井 成行氏
- 消費生活相談**  
▷日時 毎週月・火・水・金曜日 午前10時～午後4時  
▷場所 市役所消費生活相談室  
▷問い合わせ 市民生活課(内線132)
- 法律相談(予約制)**  
事前に電話等でお申し込みください。  
▷弁護士 第2・4木曜日 清水 利夫氏  
第3木曜日 小鮎 成忠氏  
▷予約申込 市民生活課(内線132)  
※相談時間は、一人30分間です。
- 防犯相談**  
事前に電話等でお申し込みください。  
▷日時 毎週月～金曜日 午前9時～午後5時  
▷場所 市役所2階地域振興課(内線223)  
※各相談とも祝日はお休みとなります。

**7月の開催予定**

日	月	火	水	木	金	土
					1	2
					◎	◎
3	4	5	6	7	8	9
◎	☆	☆	第6回日刊ゲンダイ杯(～10日)			
10	11	12	13	14	15	16
第11回テレ玉杯						
17	18	19	20	21	22	23
第11回テレ玉杯				アサヒスーパードライカップ		
24	25	26	27	28	29	30
アサヒスーパードライカップ				アサヒスーパードライカップ		
31	◎東日本大震災被災地支援競走第7回CN埼玉杯(6/28～) ☆東日本大震災被災地支援競走G1浜名湖賞58周年記念(浜名湖)					



作 ひなたさん(白岡町)  
昨年募集した作品から、選ばれた12作品のうち毎月1作品を掲載しています。  
▶問い合わせ 商工観光課(☎560-3111)

## 「羽生おばあちゃんのお茶うけ話」を頒布しています



定価300円 A5判

26年間に渡り毎年刊行してきました「羽生昔がたり」に引き続き、新たに「羽生おばあちゃんのお茶うけ話」を頒布しています。この中には、思わずクスッと笑ってしまうようなお話や心温まるお話など、さまざまな物語が掲載されています。ぜひ、ご覧ください。  
▶問い合わせ 秘書広報課(内線203)

- ▽問い合わせ 防衛省熊谷地域事務所
- ▽日時 7月16日(土) 午後2時～4時、7月17日(日) 午前10時～正午、午後1時～3時
- ▽場所 ティアラ21・4階ハートピア(JR熊谷駅直結)
- ▽対象 26歳までの方とその保護者等
- ▽内容 試験の説明、面接のアドバイス、自衛官との懇談など
- ▽その他 パイロットや看護師を目指すコースに興味がある方もご参加ください。また、中学3年生男子が受験できるコースもあります。

〈市役所の休日窓口開庁〉  
▷日時 7月3日(日) 午前8時30分～正午  
市民生活課・税務課・収納課の窓口業務を行います。  
※各種証明書の自動交付機の利用には、印鑑登録証から市民カードへの切り替えが必要です(無料)。また、カードの切り替えは、必ずご本人が顔写真のある公的証明(運転免許証等)・印鑑・印鑑登録証をご持参ください。  
▷問い合わせ 市民生活課(内線135) 税務課(内線113) 収納課(内線141)

東日本大震災で避難されてきた方の情報提供をお願いします  
市では、避難所・避難者個人からの情報受付窓口を設置しています。市内に避難されている方がおられましたら、市民生活課へご連絡ください。  
▽目的 避難前にお住まいになっていた市町村からの、避難者への各種手続き(義援金の支払い等)などに役立てるため  
▽問い合わせ 市民生活課(内線135)

羽生ふじ高等学校 生産物販売会のお知らせ  
▽日時 7月9日(土)(雨天決行) 午後零時30分～2時30分  
▽場所 羽生ふじ高等学校  
▽販売内容 新鮮野菜、観葉植物、花壇苗、焼きたてパン・焼き菓子、じゃがバター、ジュース  
▽問い合わせ 羽生ふじ高等学校 (☎560)2020  
自衛官・防衛大学校・高等工科大学等採用説明会のお知らせ  
▽日時 7月16日(土) 午後2時～4時、7月17日(日) 午前10時～正午、午後1時～3時

### 健康・保健カレンダー 保健医療課(内線175)

**乳幼児健康診査**  
▷期日と対象児  
●7月6日(水)…3カ月児=23年3月生  
●7月13日(水)…10カ月児=22年8月生  
●7月20日(水)…18カ月児=22年1月生  
●7月27日(水)…3歳児=20年7月生  
▷受付時間 PM1:00～1:30  
**わくわくママサロン**  
リラックス・ストレッチやティータイムを妊婦・産婦(産後5カ月まで)の皆さんで楽しく過ごします。  
▷日時 7月19日(火) PM1:30～3:30  
**乳幼児相談(随時)**  
育児についての心配ごとなど、電話でご連絡ください。  
**歯科相談**  
▷日時 7月4日(月) AM9:30～11:30  
**健康相談(予約制)**  
生活習慣病予防や健康診査の結果等について保健師や管理栄養士が相談に応じます。  
▷日時 7月20日(水) AM9:30～11:30  
**健康運動・火よう会**  
体操のできる服装でお越しください。  
▷日時 7月5・12・19・26日(火) AM10:00～11:30 ※19日はウォーキング  
**心の健康相談(予約制)**  
心の健康や悩みごとについての相談です。  
●臨床心理士による相談(1人につき40分間)  
▷日時 7月11日(月) PM1:15～  
◎対象は市民の方で、会場はいずれも保健センターです。

6～8月は 埼玉県農業危害防止運動期間です  
農業を使用する際は、ラベルや務所(☎522)4855)、またはインターネットから「埼玉」で検索してください。  
袋に表示された使用基準や使用上の注意事項を守り、散布区域外に飛散しないよう十分注意してください。また、適正な保管・管理に努めましょう。  
▽問い合わせ 県農産物安全課 (☎048)830)4053)

## 国民年金保険料 保険料免除・若年者納付猶予制度のご利用を

経済的な理由などで国民年金保険料を納付することが困難な場合には、申請により保険料の納付が免除・猶予となる「保険料免除制度」や「若年者納付猶予制度」があります。  
また、申請する年度または前年度に退職(失業)した場合は、退職(失業)による特例免除もあります。その場合は、公的機関等から発行された退職(失業)の年月日が確認できる書類(離職票、雇用保険受給資格者証等)の写しを添付して、申請してください。  
なお、学生および任意加入被保険者の方は対象外です。学生の方は、学生納付特例制度をご利用ください。  
▷免除・猶予承認期間

承認期間	申請期間
平成22年7月分～平成23年6月分 (平成21年所得で審査)	7月29日(金)まで
平成23年7月分～平成24年6月分 (平成22年所得で審査)	7月1日(金)から 平成24年7月31日(火)まで

▷対象・基準  
●保険料免除制度  
本人・配偶者・世帯主の前年の所得がそれぞれ免除基準以下であること  
●若年者納付猶予制度  
30歳未満の方で、本人・配偶者前年の所得がそれぞれ免除基準以下であること  
※天災などの理由による申請もできます。(公的機関の証明書等が必要です)  
▷申請に必要なもの 年金手帳・認印・来庁者の身分証明書  
▷申請・問い合わせ先 保健医療課(内線174) 熊谷年金事務所(☎522)5158)

### 4月中の犯罪件数

	埼玉県	羽生市
侵入窃盗	626	4
ひったくり	138	0
自転車窃盗	2,116	18
車上狙い	616	1

### 4月中の交通事故件数

	埼玉県	羽生市
人身	2,913	19
物損	9,719	70

- ### 在宅当番医
- (受付時間 午前9時～午後5時)  
▽7月3日(第1日曜日) ●なかむら皮膚科クリニック (☎562)5454 東5丁目  
▽7月10日(第2日曜日) ●新井整形外科 (☎563)2326 藤井上組  
▽7月17日(第3日曜日) ●羽生耳鼻咽喉科医院 (☎563)1114 南4丁目  
▽7月18日(海の日) ●清水内科クリニック (☎562)2501 南羽生3丁目  
▽7月24日(第4日曜日) ●漆原医院 (☎562)1551 下新郷  
▽7月31日(第5日曜日) ●柿沼外科胃腸科 (☎561)0241 南4丁目

# HANYU カメラさんぽ



## 地域活性化 × 被災者支援



5月15日(日)

村君商工会主催の「ガンバロウ！ニッポン！村君あおぞら市場in永明寺」が行われ、朝早くからたくさんの人でにぎわいました。会場では、野菜や植木などが販売されたほか、被災者支援のための募金箱が設置されました。また、輪投げやスポーツ吹き矢のコーナーでは、子どもたちが夢中でゲームを楽しんでいました。



4月下旬から5月下旬にかけて、恒例の「オープンガーデンin新郷」が開催されました。今年は13軒のお宅が参加し、自慢の庭などを公開しました。皆さんの思いが込められた植物や写真は、訪れた人の目を楽しませていました。

## タイムスリップ!!



5月7日(土)

## 大きくな～れ!



名地内にあるイオン直営羽生農場でトウモロコシの種まきが行われ、たくさんの親子連れやグループが参加しました。1cmに満たないトウモロコシの種は、夏には大人の背丈を越えるほど成長します。収穫時期に背を比べるのが楽しみです。

5月14日(土)

郷土資料館で、「さむらい」の衣装に変身するふるさと講座が開催されました。重い衣装を着た子どもたちは少し動きにくかった様子。笑顔の君たちは、流行の“歴女”ならぬ“歴子”?

## ナ工注入♡



5月27日(金)

三田ヶ谷小学校の5・6年生が、田植え体験を行いました。子どもたちは、慣れない水田に足を取られ悪戦苦闘している様子でしたが、真剣な表情で苗を植えていました。学校・保護者・地元の方々が一体となって植えた「彩のかがやき」。秋にはおいしいお米になるでしょう。

## エコ&キュート☆



## 名物コラボレーション☆

商工会青年部・衣料縫製青年部・被服青年会の3団体が協力して、藍染めの生地を使った「ムジナもん」のぬいぐるみを製作し、市内の公共施設や店舗に展示してくれました。計23個のぬいぐるみが飾られているので、探してみてくださいね!



北3丁目にお住まいの長島さん夫妻の趣味は、封筒やチラシなどをリサイクルして作る人形作り。

昨年11月に行われた「ゆるキャラ@さみっとin羽生」に、お孫さんと出掛けたのがきっかけで「ムジナもん仲間たち」の7体を製作してくれました。キャラクターを見た人からは、「そっくり」との声があがっていました。



## 走る～走る～♪



5月15日(日)

陸上競技記録会が開かれ、市内外から大勢の陸上愛好者が参加しました。この日は快晴に恵まれ、選手たちはそれぞれ自己記録の更新に向けて汗を流しました。

“市役所野球部”を紹介します！私たちの世代がやっていたころは、1回戦を突破することが奇跡でしたが…。最近は連戦連勝！（言い過ぎかな？）このチームが目指している野球は“全員野球”。試合に出ている選手もベンチも応援の人たちも心をひとつに戦います。先月、某大会があり、1回戦は予定どおりの完勝。2回戦は因縁の相手 政令指定都市の“S市”。これまでも数回対戦していますが、なかなか勝利することができないチーム。今回も緊迫した試合展開で見事な投手戦。結果は0-1で残念ながら惜敗。この借りは、おじさんたちが「壮年ソフト」で返したいと思います。我々も“全員ソフト？”で心をひとつに。必ず勝利の雄叫びをあげるでしょう！夜の反省会で・・・ね、M監督！

6月4日に茨城県で、震災復興チャリティーのサッカーのイベントが行われました。イベントの名称は「SMILE AGAIN」。いい言葉だなと思い、何気なく“SMILE”という言葉で辞書で調べてみました。その中で「come up smiling=困難にめげず立ち向かっていく」という言葉を見つけました。もしかすると、笑顔と困難は表裏の関係なのかもしれません。今年の夏は、日本全体での節電が必要です。私も自分の生活を見直してみ、今までいかに不要な電気を使っていたかに気が付きました。また、はじめて自宅に“すだれ”を設置したところ、思っていたよりも涼しく快適になりました。笑顔を大切に、思いやりを大切に、みんなで節電しましょう！