



広報

はにゅう



2013年(平成25年)

3

No. 713

羽生の身近な自然

主な内容

- P 2 いつでもどこでも安心で安全な水
- P 3 子どもの医療費に対する支援
市長偶感
指定管理者を募集します!
- P 4 犬や猫の苦情が急増中です!!
動物由来感染症にご注意を!
- P 5 自立支援医療費、未熟児養育医療費の申請窓口が
変わります!
- P 6 生涯学習カレンダー
市民レポーター
- P 7 保健センターニュース

北半球に広く分布し、日当たりの良い空き地などに繁茂する。細い茎を真っ直ぐに伸ばし、茎の上の方には一節から多くの枝が出る。繁殖力が強く、辺り一面に広がる。

春の摘み草の一つであるツクシ(写真)は、スギナの胞子茎と呼ばれる。先端に胞子ができ、それを煙のように散布し枯れる。

市内では、空き地や畑の隅などでよく見かける。

(羽生の自然を楽しむ会)



スギナ (トクサ科)

ムジナもんが10歳になりました!



~ムジナもん誕生会~

「ムジナもん仲間たち」の誕生10周年を記念し、2月23日(土)、イオンモール羽生で「ムジナもん誕生会」が開催されました!

バースデープレゼントとして、羽生実業高校からタタミ1畳ほどのムジナもん型フラワーアレンジメントや、イオンモール羽生から特大のケーキなどが贈られました。また、河田市長から「特別住民票」が交付され、晴れてムジナもんも“羽生市民”となりました。さらに、歌手・さくまひできさんと来場者によるバースデーソングの大合唱が行われるなど、大いに盛り上がりました。

(市のホームページで、このイベントの動画を公開しています。)

人口と世帯数(3月1日現在)

人口	56,370人	(△ 41)
男	28,139人	(△ 16)
女	28,231人	(△ 25)
世帯数	21,417世帯	(+ 13)
出生(2月中)	18人	
死亡(")	52人	

いつでも どこでも 安心で安全な水

水道課 ☎(561)0969

水道水水質検査表

採水年月日：平成24年11月14日

区分	水質検査項目・単位	水質基準	第一浄水場 (南5丁目)	第二浄水場 (下羽生)	中岩瀬配水場 (中岩瀬)	キヤッセ羽生 (三田ヶ谷)	新郷公民館 (上新郷)	斎場 (東3丁目)	上川崎公園 (川崎2丁目)	
病原生物	1 一般細菌	個/ml	100以下	0	0	0	0	0	0	
	2 大腸菌	個/ml	不検出	不検出						
無機物質 重金属	3 カドミウム及びその化合物	mg/l	0.003以下	0.0003未満						
	4 水銀及びその化合物	mg/l	0.0005以下	0.00005未満						
	5 セレン及びその化合物	mg/l	0.01以下	0.001未満						
	6 鉛及びその化合物	mg/l	0.01以下	0.001未満						
	7 ヒ素及びその化合物	mg/l	0.01以下	0.001未満						
	8 六価クロム化合物	mg/l	0.05以下	0.005未満						
	9 シアン化物イオン及び塩化シアン	mg/l	0.01以下	0.001未満						
	10 硝酸態窒素及び亜硝酸態窒素	mg/l	10以下	0.1未満	1.2	2.0	1.3	1.9	1.3	2.0
	11 フッ素及びその化合物	mg/l	0.8以下	0.08未満	0.08未満	0.10	0.08未満	0.08	0.08未満	0.10
12 ホウ素及びその化合物	mg/l	1.0以下	0.05	0.06	0.07					
一般有機 化学物質	13 四塩化炭素	mg/l	0.002以下	0.0002未満						
	14 1,4-ジオキサン	mg/l	0.05以下	0.005未満						
	15 シス-1,2-ジクロロエチレン及びトランス-1,2-ジクロロエチレン	mg/l	0.04以下	0.001未満						
	16 ジクロロメタン	mg/l	0.02以下	0.001未満						
	17 テトラクロロエチレン	mg/l	0.01以下	0.001未満						
	18 トリクロロエチレン	mg/l	0.03以下	0.001未満						
	19 ベンゼン	mg/l	0.01以下	0.001未満						
	20 塩素酸	mg/l	0.6以下	0.06未満						
	21 クロロ酢酸	mg/l	0.02以下	0.002未満						
消毒副 生成物	22 クロロホルム	mg/l	0.06以下	0.002	0.006	0.008	0.006	0.008	0.006	0.009
	23 ジクロロ酢酸	mg/l	0.04以下	0.004未満		0.006	0.004未満	0.005	0.004	0.006
	24 シプロモクロロメタン	mg/l	0.1以下	0.018	0.013	0.005	0.015	0.011	0.014	0.005
	25 臭素酸	mg/l	0.01以下	0.001未満						
	26 総トリハロメタン	mg/l	0.1以下	0.052	0.037	0.022	0.042	0.036	0.040	0.024
	27 トリクロロ酢酸	mg/l	0.2以下	0.01未満						
	28 プロモジクロロメタン	mg/l	0.03以下	0.007	0.010	0.009	0.011	0.012	0.011	0.010
	29 プロモホルム	mg/l	0.09以下	0.025	0.008	0.001未満	0.010	0.005	0.009	0.001未満
	30 ホルムアルデヒド	mg/l	0.08以下	0.005未満						
	色	31 亜鉛及びその化合物	mg/l	1.0以下	0.005未満					
32 アルミニウム及びその化合物		mg/l	0.2以下	0.02未満						
33 鉄及びその化合物		mg/l	0.3以下	0.03未満			0.04	0.03未満		
34 銅及びその化合物		mg/l	1.0以下	0.01未満						
味	35 ナトリウム及びその化合物	mg/l	200以下	40.5	27.7	13.2	27.8	18.1	26.7	13.6
色	36 マンガン及びその化合物	mg/l	0.05以下	0.005未満						
	37 塩化物イオン	mg/l	200以下	93.5	49.8	20.0	48.9	30.5	47.5	20.1
味	38 カルシウム・マグネシウム等(硬度)	mg/l	300以下	153	103	69.1	106	82.9	103	72.9
	39 蒸発残留物	mg/l	500以下	366	241	163	252	190	239	156
発泡	40 陰イオン界面活性剤	mg/l	0.2以下	0.02未満						
カビ臭	41 ジェオスミン	mg/l	0.00001以下	0.000001未満	0.000001	0.000002	0.000001	0.000002	0.000001	0.000002
	42 2-メチルイソボルネオール	mg/l	0.00001以下	0.000001未満						
発泡	43 非イオン界面活性剤	mg/l	0.02以下	0.005未満						
臭気	44 フェノール類	mg/l	0.005以下	0.0005未満						
味	45 有機物(全有機炭素(TOC)の量)	mg/l	3以下	0.5	0.7	0.9	0.7	0.8	0.7	0.9
	46 pH値	度	5.8以上8.6以下	7.8	7.7	7.3	7.8	7.6	7.7	7.4
	47 味	度	異常でないこと	異常なし						
	48 臭気	度	異常でないこと	異常なし						
	49 色度	度	5以下	1未満						
濁度	50 濁度	度	2以下	0.1未満						
	衛生上必要な措置	- 残留塩素	mg/L	0.6			0.5	0.6		
その他	- 水温	℃	-	21.7	17.4	13.6	18.2	16.6	17.2	14.8

生活環境への関心が高まる中、私たちが毎日口にする水道水も、水質汚染や病原性微生物等への対策など、安全な水の供給が求められています。

市では、市民の皆さんが安心して、水道水をご利用いただけるよう「水道水質検査計画」を策定し、国の定める厳しい水質基準に適合しているかどうか、定期的に検査を行い確認しています。

厳しい検査を経て「安全な水」を供給します

市内の第一浄水場(南5丁目)と第二浄水場(下羽生)には、合わせて9つの井戸があります。ここから汲み上げた地下水を水道水として利用していますが、羽生の地下水には鉄やマンガンなどの金属が多く含まれるため、特殊な装置によってこれらをすべて除去した上で利用しています。

また、第二浄水場および中岩瀬

配水場では、毎日合計15000m³の「浄水」(水道水)を県営行田浄水場から買い入れ、皆さんのご家庭に配水しています。

これらの水が安全な水であるかを確認するため、すべての井戸から「原水」(処理前の水)を採水し検査しています。

また、「浄水」(水道水)は第一浄水場、第二浄水場、中岩瀬配水場など7カ所の給水栓で採水し、それぞれ検査をしています。

市では、良質な水道水を供給す

るため、水道法によって定められた50項目以上の厳しい検査を経た上で、皆さんに「安全な水」を供給しています。今回の検査においても、全ての項目で基準をクリアしています。(左表参照)

お知らせ

火災の消火活動やプールへの給水などで一時的に大量の水を使用した場合、まれに水道水が濁る場合があります。水質には問題ありませんので、皆さんのご理解とご協力をお願いします。

有料広告

「入れ歯が合わなくてうまく噛めない」方へ朗報！

骨があるところだけに磁石のインプラントを入れ、磁石のついた入れ歯で噛みやすくなる最新の治療法が登場しました。

※治療期間や価格を抑えてできるようになりました
※磁石は入れ歯側にありMRIも撮ることができます

詳細は日曜相談会や電話相談にてお答えします。お気軽にご利用ください。お問い合わせは随時どうぞ。
診療時間 9:00~6:00まで (土曜5:00まで) 休診日 日曜日

木村歯科医院 ※キョウカ堂跡地そば (よい歯)
TEL:0120-255-418

★今回の目玉商品★

eco3e

リンナイ
ガス給湯器20号
¥177,700-
(工事費・税込み)
(追焚き機能付)

★20万円以上のリフォームをしたお客様に羽生市より助成金が支給されます。(1回限り・条件有り)

外壁塗装・張り替えキャンペーン開催中!!

【業務内容】★お見積り、ご相談完全無料 お気軽にお問い合わせください

- ★外壁塗装+屋根塗装
- ★クロス貼り替え
- ★床貼り替え
- ¥650,000~(30坪迄)
- ¥69,800~(6畳)
- ¥109,800~(6畳)
- ★光触媒塗装(内装・外装)
- ★お風呂・台所工事
- ★エクステリア工事
- ★外壁(サイディング)・屋根張り替え
- ★太陽光発電
- ★オール電化
- ★増改築、解体から小さな修理迄何でもやっています!

貴方の街のハウズドクター **のぞみコミュニケーションズ**
羽生市南5-5-24 ☎048-561-6758



市長偶感

▽2月17日、産業文化ホールで市内文化団体が日ごろの練習成果を発表する、舞台芸能発表会が開催されました。子どもから高齢者まで幅広い年代の方が参加し、歌や踊りをはじめ多彩な伝統芸能を披露しました。今年は、ゆるキャラ®さみつとで、ムジナもんだンスを踊ってくれた「ムジナもんだンス応援団」の皆さんも初参加。大いに会場を沸かせてくれました。来年もそれぞれ違った、味わいのある舞台を楽しみにしています。

▽2月27日、ロシアの小中高一貫校「モスクワ市立中央教育センターNo.2030」（通称・未来の学校）の舞台制作教師オレグさんと同校に在学している2人の生徒が、岩瀬小学校を訪れ、本場のロシア音楽劇を披露してくれました。児童たちには、このような体験を通じ、異文化への理解を深め、また、個々の感性を磨ききつかけにしてくれ

ることを期待しています。

▽3月3日、ワークヒルズ羽生で、「国際交流ひなまつりパーティー」が行われました。19回目を迎えるこのイベントでは、中国やバングラデシュ、ネパールの日本に生活している方たちが、母国の民族衣装や手作りの郷土料理を紹介し、交流を深めました。参加された外国の方々には、私が思っていたよりずっと日本語が上手で、主催した羽生国際交流市民の会の皆さんとの会話を楽しんでいました。来年も多くの方に参加していただき、国際交流の輪がさらに広がってほしいと思います。

▽桜の開花予想が発表されました。近畿から北海道にかけては、ほぼ平年並みの見込みです。熊谷では3月28日頃の開花予想。葛西用水堤沿いや中川沿いの桜が楽しみです。三寒四温、徐々に暖かくなっているのでしょうか、寒暖の差がまだまだ大きいこの季節。春だからと油断はできません。市民の皆さんも風邪などを引かないよう、お気をつけください。

「お子さんをお持ちの方へ」 子どもの医療費に 対する支援

子ども医療費支給制度

お子さんが医療機関等で受診した医療費（保険診療分）の自己負担分を支給します。

お子さんの体調が悪いと感じたら、早めに受診しましょう。

なお、平成23年10月以降、支給対象年齢の拡大に伴う申請を、まだされていない方は、新たに受給資格申請が必要です。詳しくは、子育て支援課へお問い合わせください。

▽支給対象 満15歳に達する年度の末日まで

▽申請方法 子育て支援課に「お子さんの健康保険証」と「受給資格者の通帳」のコピーを持参し、「子ども医療費受給資格証」の交付を受けてください。受診後に、領収書を添付した

「子ども医療費支給申請書」を同課へ提出してください。

※4月から中学校に進学するお子さんをお持ちの方へ

現在お使いの受給資格証の有効期限は、3月31日となっています。対象者には、新しい受給資格証を3月31日までに送付します。

ひとり親家庭等医療費支給制度

お子さんを養育している母子・父子・養育者家庭や、父または母に一定の障がいのある家庭の、親とお子さんにかかる医療費（保険診療分）の自己負担の一部を支給します。（所得制限あり）

▽支給対象 満18歳に達する年度の末日まで（一定の障がいのある児童は20歳未満まで）

▽申請方法 子育て支援課で「ひとり親家庭等医療費受給者証」の交付を受け、受診後、領収書を添付した「ひとり親家庭等医療費支給申請書」を同課へ提出してください。

両制度の共通事項

- ・申請書は、診療を受けた月の翌月以降に提出してください。
- ・各月の10日までに申請書を提出された分は、提出された月の翌月末に支給します。
- ・保険証が変わった場合は、新しい保険証を持参の上、子育て支援課へお越しください。
- ・診療を受けた月の翌月1日から5年を経過すると、支給対象となりません。
- ・保険診療外（自費分）および他の公費負担医療制度からの助成分は支給対象となりません。

問い合わせ

子育て支援課（内線193）



通訳ボランティアに 登録しませんか！

市では、外国籍の住民が市役所の窓口で各種手続きを行う際、通訳をしていただけるボランティアを募集しています。

「羽生市通訳ボランティア」に登録して、あなたの語学力を外国人の支援に生かしてみませんか！

▽資格

- ・日常会話において、外国語から日本語への通訳が支障なくできる方
- ・満18歳以上の方
- ・無報酬で活動できる方

▽活動内容

- ・市役所窓口における外国人の行政手続きの通訳

▽その他 募集に際し、言語の種類は問いません。

▽申し込み・問い合わせ 秘書広報課（内線204）

4月2日は、 世界自閉症啓発デーです

4月2日は、国連が定めた「世界自閉症啓発デー」です。この日を中心に世界各地で、自閉症等に関する啓発の取り組みが行われています。

日本では、4月2日からの一週間を「発達障害啓発週間」とし、自閉症や発達障がいについて、多くの皆さんに理解していただく機会としています。詳しくは、世界自閉症啓発デー公式サイトをご覧ください。

また市では、県が作成したリーフレット「子どもの発達障害がわかる！」（乳幼児編）を、市役所1階社会福祉課の窓口で配布しています。自閉症や発達障がいに関する質問・相談などありましたら、ご連絡ください。

▽問い合わせ 健康医療課（内線177）

養護老人ホーム清和園

指定管理者を募集します！

市では、養護老人ホーム清和園の管理運営について、入所者の快適な生活および自立の保持を目指し、効果的かつ効率的な運営を図るため、次のとおり指定管理者を募集します。



- ▷施設名 養護老人ホーム羽生市清和園
- ▷所在地 羽生市大字上岩瀬379番地
- ▷応募資格 市内において、社会福祉法第2条に定める事業を運営する社会福祉法人
- ▷指定期間 平成26年4月1日から平成29年3月31日まで（3年間）
- ▷選考方法 市の指定管理者選定委員会による審査
- ▷受付期間 5月27日(月)から6月7日(金)まで（土・日を除く）
- ▷受付場所 市役所1階社会福祉課、清和園
- ▷資料配布 4月10日(水)から30日(火)まで、社会福祉課および清和園で配布します。（土・日・祝を除く）
- ▷その他 詳しくは、市ホームページをご覧ください。（4月10日(水)に掲載予定）
- ▷問い合わせ 清和園 ☎(561)1150

有料広告

消すまでは
出ない行かない離れない

2月中の救急と火災

救急	207件
火災	2件

(有)ハイウェイ

羽生市上村君1012-1 電話048-565-0059
消防用設備等点検、施工 地下タンク等定期点検

出井接骨院・鍼灸院 各種保険取扱い

348-0053 羽生市南 1-11-20 交通事故の負傷
TEL 048-598-7740 骨折 捻挫 脱臼 打撲

診察時間	月	火	水	木	金	土
午前 9:00~12:30	○	○	○	○	○	○
午後 3:00~7:00	○	○	○	○	○	○

往診しまあご相談ください

軽食のお店 無線LAN設置店

サロン こんべえ

季節は春！皆さんでどうぞ！

昼 11:30~
夕方 5:30~

☎048-561-0779
または
090-5820-7390 アライまで

<マナーを守って正しく飼いましょう> 犬や猫の苦情が急増中です!!

あなたのかわいいペットが、知らないところで近所の方々に迷惑をかけているかもしれません。一度チェックしてみてください。

【健康医療課 (内線 176)】

犬を飼うマナー

■必ずフンの後始末を

散歩中のフンは飼い主が持ち帰りましょう。これは、犬を飼う上での最低限のマナーです。また、散歩中に排せつする習慣は、しつけにより変えることができます。



■放し飼いはやめましょう

どんなにしつけられた犬でも、予測できない事故や問題を起こす危険があります。犬はつないで、散歩のときも引き綱(リード)を必ず付けてください。

■無駄ぼえさせないように

犬は、散歩に連れていけなかったり、不衛生な環境で飼ったりすると、ストレスからぼえやすくなります。日ごろから散歩などの運動をさせましょう。

■生後3カ月以上の犬は登録と狂犬病予防注射を!

犬は登録をしましょう。また、狂犬病の予防注射は毎年必ず受けましょう。なお、犬の登録と狂犬病予防注射に関する問い合わせは、健康医療課にお願いします。

▷犬に関する相談・問い合わせ

加須保健所 ☎0480(61)1216

猫を飼うマナー

■猫は室内で飼いましょう

放し飼いにされた猫が、知らない間に迷惑をかけていることがあります。猫は室内で飼うことができます。室内で飼えば、事故に遭うことも、フン等で周りに迷惑をかけることもありません。



▷猫に関する相談・問い合わせ

埼玉県動物指導センター ☎(536)2465

動物由来感染症に 「注意を!」

家族の一員として共に暮らすペットたちは、心に安らぎを与えてくれます。しかし、ふれ合い方や飼い方を誤ってしまうと、さまざまな問題が生じますので、注意してください。

■動物由来感染症とは?

▽どんな感染症があるの?
感染症の主なものは、下表のとおりです。動物の種類により感染症もさまざまです。

▽予防するには?

①過剰なふれあいは控える!
細菌やウイルスなどが、動物の口や爪の中にある場合があります。口移しでエサを与えたり、スプーンや箸の共用はやめましょう。

動物種	主な感染症
犬	パストレラ症、皮膚糸状菌症、回虫症、狂犬病
ねこ	猫ひっかき病、トキソプラズマ症、回虫症、Q熱、狂犬病
小鳥	オウム病
観賞魚等	サルモネラ症

「動物由来感染症」とは動物から人に感染する病気の総称です。人も動物も重症になるもの、動物は無症状で人が重症になるものや、人は軽症でも動物は重症になるものなどがあります。

▽問い合わせ
健康医療課 (内線176)

び、ガーデニングで草とりや土いじりをした後は、充分に手を洗いましょう。また、ふんを見つけたら速やかに処理しましょう。

③ふん尿は速やかに処理!
鳥やハムスターなどのふん尿が乾燥すると空中に漂い、人が吸い込みやすくなります。ふん尿は、ふれたり、吸い込んだりしないよう気をつけ、早目に処理しましょう。



②野外から帰ったら必ず手を洗う!
野外で活動した後は、必ず手を洗いましょう。特に子どもの砂遊

命にかかわるお願いです! 救急車の適正利用にご協力を

ここ数年、市内における救急出動件数が増加しています。救急車は、けがや急病などで緊急に病院へ搬送しなければならない傷病者のためのものです。

「交通手段がない」「病院ですぐ診てもらいたい」「入院の予定だから病院まで行きたい」などの緊急性がない利用が多くなると、本当に救急車が必要な方へ速やかに出動させることができなくなります。

緊急性がなくご自分で病院へ行く場合は、救急車以外の交通機関の利用をお願いします。

皆さんで適正に救急車を利用し、助かるはずの命を助けられる地域にしましょう。

▷問い合わせ

消防署 ☎(565)1934



「羽生農業の発展を「豚丼」に込めて」
間篠仁史さんが優秀賞を受賞!

羽生市青年農業者会議のメンバー 間篠仁史さんが、第19回埼玉県青年農業者研究大会で、これまでの活動などメンバーの体験を通じて、羽生市の農業について、日ごろ考えていることを発表しました。

発表テーマは「羽生農業の発展を「豚丼」に込めて」。

間篠さんは、メンバーが育てた羽生産の農産物・食材を使用した「豚丼」を消費者にアピールすることが、多くの方に羽生の農業を知ってもらおう絶好のチャンスであり、今後の活動の大きなステップになると考え、今回の内容を発表することになりました。

結果は見事「優秀賞(県地域指導農家協会会長賞)」を受賞しました。日ごろの地域活動や取り組みが審査員や会場の人たちの心をつかんだ結果です。



河田市長に受賞を報告した羽生市青年農業者会議のメンバー(前列左から柿沼さん、松尾さん、高橋さん、後列左から原田さん、間篠さん、峯崎さん、河田市長、茂木さん、原口さん)

優秀賞を受賞された間篠さんは、「今回の大会を通じて、羽生の農業の発展をアピールできて良かった。今後も、羽生で農業の輪が広がっていくように頑張っていく」と熱い思いを語ってくれました。

有料広告

第19回「鈴木ゆり子の大家塾」

開催日 2013年3月31日(日)
会場 羽生市民プラザ 時間 15:00~16:30
セミナー 「原状回復をめぐるトラブルとガイドライン」
国交省改訂版を読んでみると、ますます「大家業」はきびしさを増しています。それをわかりやすく読みとき+リアルファーに考えるには……?
講師 鈴木 ゆり子
無料相談 有り(要予約)
予約電話番号 048(594)7281 FAX 048(561)3269
(有)スズヨシ 048-594-7281
羽生市西1-1-1 羽生駅前西口ロータリー横

鈴木ゆり子
カリスマ実業家
鈴木ゆり子が提供する
ポロ物件を
不動産投資術
お宝に変える

テレ朝「お願ひランキング」で
当店が紹介されました。

片田舎でも、笑顔で儲ける初公開ノウハウ!

大家での不動産屋だからこそ、本音でこまめに話せる!

新品・中古パソコン販売・買取・修理
出張サポートいたします(市内3,000円から)
お気軽にご相談下さい!

一か月 入会金・月会費0円、テキスト代込
4,000円 パソコン教室も好評実施中!

パソコンショップ ユーテック
〒348-0058 羽生市中央4-10-32
TEL: 561-1197
10:00 ~ 19:30 月曜日定休 http://www.utech-hanyu.com/

羽生警察署トピックス

新入学(園)児の交通事故防止!

新入学(園)期を間近に控え、今一度、ご家庭で子どもたちに、①道路の正しい歩き方、②安全な横断の方法、③信号機の正しい見方について確認しておきましょう。「交通安全も家庭から」を合言葉に正しい交通ルールとマナーを身に付けさせ、交通事故から子どもたちを守りましょう。

帰宅途中の女性が狙われる事案多発!

東武伊勢崎線南羽生駅付近で、徒歩で帰宅途中の女性が狙われる痴漢等が連続発生しています。

- 帰宅途中の携帯電話やイヤホンの使用は、周囲に対する注意力が低下するので、使用は控えましょう!
- 夜間、駅から徒歩で帰宅する際は、出来る限り家族の車等での送迎、タクシー等を利用しましょう!
- 不審な者を目撃した際は、直ちに110番または羽生警察署へ通報をお願いします!

春休みにおける自転車盗・万引き等の防止を!

例年この時期は、大型店舗や駅周辺の自転車駐輪場で自転車等の盗難被害が多発するほか、万引き等の被害についても増加する傾向にあります。

春休みは緊張感も薄くなりがちです。保護者からも自転車の『防犯登録』『施錠は二重ロック』を推奨し、また『万引きは犯罪である』ことを教えるなど、家庭内から防犯意識を高めていきましょう!

▷問い合わせ 羽生警察署 ☎(562)0110

自立支援医療費(育成医療費) 未熟児養育医療費の申請窓口が変わります!

現在、加須保健所で受付している次の2つの医療費助成申請は、4月1日から市役所で行います。4月以降の申請の際はご注意ください。

■自立支援医療費(育成医療費)
18歳未満で身体に障がいのある児童等に対し、医師により手術などの治療(心臓手術、関節形成術、歯科矯正など)が必要と認められる場合に、その治療に要する医療費の一部を公費負担する制度です。

▽対象者 18歳未満で身体に障がいのある、または将来障がいを残す可能性がある児童

▽対象となる医療費
4月1日診療分から

▽必要書類
①自立支援医療費支給認定申請
②自立支援医療意見書
③健康保険証

・国民健康保険の場合:加入者全員分

・社会保険の場合:医療を受ける児童分

▽受付・問い合わせ先
社会福祉課(内線152)

■未熟児養育医療費
身体の発育が未熟なまま出生した乳児を対象とし、指定された医療機関で受診した入院医療費(保険診療分)の一部を公費負担する制度です。

▽対象者 出生時の体重が2000グラム以下、あるいは医師により入院養育が必要と認められた満1歳未満の乳児

▽対象となる医療費
4月1日診療分から

▽必要書類
①養育医療給付申請書
②養育医療意見書
③世帯調書
④所得税額等を証明する書類
⑤健康保険証(乳児が加入する予定の保護者のもの)

▽受付・問い合わせ先
子育て支援課(内線193)

・国民健康保険の場合:加入者全員分

岩瀬土地区画整理事業 事業計画の変更案をご覧ください

岩瀬土地区画整理組合で施行中の土地区画整理事業の計画変更にあたり、事業計画書の変更案を示します。

なお、事業区域内に土地を所有するなど、利害関係のある方で、この変更案にご意見のある方は、事業認可権者である県知事あてに意見を提出することができます。

▽縦覧期間
3月22日(金)~4月5日(金)
午前8時30分~午後5時15分

▽意見書提出期間
3月22日(金)~4月19日(金)

※郵送の場合は最終日の消印有効

▽縦覧場所および意見書提出窓口
〒348-0046
羽生市中岩瀬588-1
岩瀬土地区画整理組合事務所

▽問い合わせ
同事務所
☎(563)0682

ワークヒルズ羽生

講座の受講生募集

申込方法 窓口または往復はがきにてお申し込みください。
講座名、住所、氏名、年齢、電話番号をご記入ください。
(未成年者が受講される場合は保護者氏名も明記)

あて先 〒348-0026 羽生市下羽生1014-1 ワークヒルズ羽生

締め切り日 3月29日(金) ※当日消印有効
※定員を超えた場合は抽選となります。

お問い合わせ ワークヒルズ羽生 ☎(563)5111

- ・申込後の返金はできませんので、ご了承ください。
- ・各講座の応募者が半数に満たない場合は、講座を中止にすることがあります。
- ・当館もしくは講師の都合により、日程、内容などを変更する場合があります。
- ・全講座において、本人以外の方の入場や代理の方の受講はご遠慮ください。

講座名	期日	曜日	時間	定員	受講料	内容
① はじめてのパソコン教室 ①エクセル基礎編 ②ワード基礎編 講師:高橋 壮一 氏	4月4・11・18・25日	木	①午前9時40分~10時40分 ②午前11時~正午	各14名	各2,000円	エクセル基礎コースでは表作成や計算など、基本操作から学びます。ワード基礎コースはパソコンの起動から勉強しますので、初めての方でも安心してご参加ください。
② のびのび気功教室 講師:導引養生功日本総本部 埼玉本部指導員	4月4・11・18・25日	木	午後1時30分~3時	15名	2,400円	ゆるやかな動きと正しい呼吸法で体の中から元気に若返りましょう!転倒防止、リラックス、ひざ痛・腰痛予防にも効果的です。
③ うたごえ教室 講師:栗原 くみこ 氏	4月1・15日、 5月13・20日	月	午前10時~11時30分	20名	4,000円	声を出すことは健康にもつながります。唱歌から歌謡曲まで、大きな声で楽しく歌ってみませんか!

有料広告

相続・遺言・後見・離婚問題専門の行政書士事務所です。
土日祝日も対応しています。
電話予約の上、御来社ください。

身近な相続・遺言・成年後見・法務相談室
予約電話 **048-580-7391** (年中無休)
行政書士川島幸雄・出井賢明事務所
羽生市東6-9-1ケンコーセンター前ビッグエー並び(P有)

健康体操を覚えませんか?

どなたにでも出来る簡単な体操です
5名以上のグループでお申込下さい!
何処へでも無料で出張指導にお伺いします



NPO法人 日本福祉健康指導者協議会
羽生市中岩瀬803-1 ☎560-3502
理事長・医学博士 小林英男
http://kobayashi-ryu.life.coocan.jp/

日建学院 公認スクール 貴方の近くに、羽生校

★2013年度講座 大募集中!! 貴方が必要とする講座が必ずあります。

【宅建】
「開講間近」
2012年度も、高得点者多数



日建学院公認スクール羽生校

検索

◎問合せは下記まで!
【公認スクール 羽生校】
〒348-0052 埼玉県羽生市東8-2-2
☎ 048-594-9341
FAX 048-594-9342

生涯学習カレンダー

平成25年4月～9月

平成25年度の前期に予定しているイベントなどを紹介します。
変更または中止になる場合もありますので、詳しくは各担当にご確認ください。

親子・子ども向け

事業名	期日	会場	担当・問い合わせ
春のこどもフェスティバル	5月4日(土・祝)	図書館2階視聴覚室	図書館
夏のこどもおたのしみ会	7月20日(土)		
一日図書館員	8月1日(木)	図書館	
夏休み親子防火教室	8月9日(金)	消防本部	消防本部予防課
ちいさなおはなし会	毎月第1・3金曜日	図書館2階視聴覚室	図書館
おはなし会	毎月第2土曜日		

イベント

事業名	期日	会場	担当・問い合わせ
葛西堤羽生さくらまつり	3月30日(土)～ 4月13日(土)	葛西用水堤	キャラクター推進室
通常展示「田舎教師と明治期の羽生 ～田舎教師と羽生の青編～」	4月1日(月)～ 6月17日(月)	郷土資料館展示室	郷土資料館
大天白藤まつり	4月25日(木)～ 5月5日(日・祝)	大天白神社境内	キャラクター推進室
ゴールデンウィーク・ キヤッセこどもまつり	4月29日(月・祝) 5月3日(金・祝) 5月4日(土・祝) 5月5日(日・祝)	キヤッセ羽生	キヤッセ羽生
花と緑のわくわく公園まつり(春)	6月9日(日)	キヤッセ羽生・さいたま 水族館・ハイズガーデン	キヤッセ羽生
羽生学講座	7月～11月	市民プラザ	生涯学習課
羽生てんのうさま夏まつり	7月13日(土)	プラザ通り、 はなみずき通り	キャラクター推進室
キヤッセブルーベリーまつり	7月14日(日)	キヤッセ羽生	キヤッセ羽生
企画展Ⅰ昔のくらし ～食生活と遊び～	7月15日(月・祝) ～9月16日(月・祝)	郷土資料館展示室	郷土資料館
キヤッセこども納涼まつり	8月18日(日)	キヤッセ羽生	キヤッセ羽生
市指定文化財 「羽生の獅子舞」見学会	9月中	下手子林豊武神社 桑崎三神社	生涯学習課

事業名	期日	会場	担当・問い合わせ
キヤッセこども秋まつり	9月15日(日) 9月16日(月・祝)	キヤッセ羽生	キヤッセ羽生
映画会	毎月第4土曜日	図書館2階視聴覚室	図書館

スポーツ

(※各スポーツ関係団体が主催する大会等については、市体育館にお問い合わせください。)

事業名	期日	会場	担当・問い合わせ
市主催			
スポーツスクール受付	4月7日(日)～21日(日)	市体育館	市体育館
第26回陸上競技記録会	5月19日(日)	中央公園陸上競技場	
少年野球教室	6月9日(日)	中央公園野球場	
第42回少年野球大会	6月22日(土)、23日(日)	ほか	
全国フロアカーリング大会in羽生	6月22日(土)	市体育館	
チャレンジtheスポーツ2013	7月6日(土)	市体育館	

各地区体育祭			
井泉地区体育祭	9月22日(日)	井泉総合グラウンド	井泉公民館
須影地区体育祭	9月29日(日)	すかけ運動公園	須影公民館
川俣なかよし運動会	9月29日(日)	川俣小学校校庭	川俣公民館
むじなもコミュニティ体育祭	9月29日(日)	三田ヶ谷小学校校庭	三田ヶ谷公民館
村君ふれあい運動会	9月29日(日)	村君小学校校庭	村君公民館

問い合わせ

施設名	電話番号	施設名	電話番号
市図書館	561-8233	市体育館	563-0150
消防本部予防課	565-1234	井泉公民館	565-1009
キャラクター推進室	560-3119	須影公民館	561-0667
郷土資料館	562-4341	川俣公民館	562-0321
キヤッセ羽生	565-5255	三田ヶ谷公民館	565-0040
生涯学習課	(内線314)	村君公民館	565-3538

農用地区域からの除外の申し出を受け付けます

農業振興地域農用地区域内の農地は、住宅敷など農地以外の目的で使用する場合、農地転用許可の申請をする前に「農用地区域からの除外」の申請が必要となります。

なお、除外ができる農地は、ほかに代替できる適当な土地がないこと、農業上の効率的な利用に支障がないこと等の一定の要件があります。

また、農地法・都市計画法など他法令の制限も関係しますので、農用地区域からの除外をお考えの方は、お早めにご相談のうえ、手続きをしてください。

▼受付期間
4月1日(月)～30日(火)
※土日祝日を除く

▼受付・問い合わせ先
農政課(内線282)

新郷用水路

♪春の小川はさらさら行くよ
この歌が聞こえてくると、私たちコメ農家は、今年もがんばるぞと気力が充実してきます。

新郷地内約5.5kmを流れる「新郷用水路」は、おいしいお米を育てる、母なる水をもたらしてくれます。

400年以上前、利根川は別所地区(上新郷)から南にも流れていました。当時、この利根川は、たびたび江戸に洪水をもたらしたため、大工事の末、せき止められました。

この工事により、洪水が無くなった江戸に人口が増えたことから、この新郷にも新田開発の気運が高まったそうです。しかし当時、新郷には米作りに必要な用水路が



市民レポーター



ありませんでした。そこで北河原用水路を分岐させ、難工事の末、下新郷まで伸ばし、新郷用水路ができました。この用水路が完成したことで、中新田・下新田・下新郷と300町歩を超える新田開発が始まりました。工事では、暗闇の中、ちようちんの明かりで測量したと伝えられています。

時間と体力のある方は、菜の花の咲く季節に、新郷用水路を訪れてみてはいかがでしょうか。

市民レポーター
長谷川 弘さん(上新郷)

方へ、お早めにご相談のうえ、手続きをしてください。

▼受付期間
4月1日(月)～30日(火)
※土日祝日を除く

▼受付・問い合わせ先
農政課(内線282)

有料広告

創業141年の感謝を込めて!

藍染め市

工場直販!

4/13(土)・14(日) AM 10:00 ~ PM 3:00

藍染・プリント生地 50~70%OFF!

創業141年 武州正藍染 小島染織

藍染め体験 1回¥500~
『うまいもの市』開催♪

羽生市大字神戸642-2 tel: 561-3751

かモン・ベイビー!
赤ちゃんの記念すべき
写真館デビューは
スタジオ四季で!

もちろん祝い着レンタルは無料!
神社へのお参りにご利用ください。

詳しくはホームページを見てね◎
<http://www.studio-shiki.jp/>

羽生市東 7-14-4
TEL 561-1766

無料保険診断実施中!

え?こんなに変わるの!
保険は定期的に見直しが必要です。

ほけんショップアイ 検索

羽生市西 2-14-22 ☎563-2558

保健センターニュース

平成25年4月～6月

健康医療課 (内線175)

麻しん・風しん混合予防接種

春は保育園や幼稚園などの集団生活が始まり、感染力の強い疾患にかかりやすい時期です。特に麻しん(はしか)や風しんにかかると症状が重くなる場合がありますので、予防接種を受けるようにしてください。

今年度の対象者は次のとおりとなっています。通知が届いたら早めに接種してください。※接種期間などは通知でご確認ください。

1期	平成24年4月2日～平成25年4月1日生
2期	平成19年4月2日～平成20年4月1日生

○費用 無料

○接種方法 指定医療機関(通知に明記)で個別接種

2歳児歯科健診

期日	対象
5月30日(木)	平成23年4・5月生

○時間 午前9時～11時30分

○会場 保健センター

※対象者には郵送で通知します。

すくすく育児学級

～ ママ友の輪を広げて、
一緒に育児を楽しみましょう ～

期日	対象
4月9日(火)	平成24年10・11月生
6月12日(水)	平成24年12月生 平成25年1月生

○時間 午前10時～11時30分
(午前9時30分から受付)

○会場 保健センター

○内容 離乳食・病気のお話/ベビーマッサージ/仲間づくり/身長・体重測定 など

○持ち物 母子健康手帳、筆記用具、バスタオル
※参加希望の方は、前日までに電話でお申し込みください。

乳幼児健康診査

期日	内容	対象
4月3日(水)	3ヵ月児健康診査	平成24年12月生
4月10日(水)	10ヵ月児健康診査	平成24年5月生
4月17日(水)	18ヵ月児健康診査	平成23年10月生
4月24日(水)	3歳児健康診査	平成22年4月生
5月8日(水)	3ヵ月児健康診査	平成25年1月生
5月15日(水)	10ヵ月児健康診査	平成24年6月生
5月22日(水)	18ヵ月児健康診査	平成23年11月生
5月29日(水)	3歳児健康診査	平成22年5月生
6月5日(水)	3ヵ月児健康診査	平成25年2月生
6月12日(水)	10ヵ月児健康診査	平成24年7月生
6月19日(水)	18ヵ月児健康診査	平成23年12月生
6月26日(水)	3歳児健康診査	平成22年6月生

○時間 受付:午後1時～1時30分

○会場 保健センター

※対象者には郵送で通知します。

ママパクラス

初めての出産、育児…。ママもパパも分からないことがたくさん!この機会に、ママ友を作って学んで楽しく出産を迎えましょう!

期日	内容
5月24日(金)	栄養・デンタルケアコース ～妊娠中の栄養や妊婦・子どものデンタルケアについて学びましょう～ ★栄養講座 ★料理教室 ★ブラッシングセミナー(歯のみがき方など)
5月31日(金)	おふろ・赤ちゃんふれあいコース ～実際におふろに入れてみましょう!終わった後は妊婦疑似体験も☆～ ★ママ友を作ろう! &赤ちゃんとおふれあってみよう! ★赤ちゃんのお世話プレ体験! お風呂に入れてみよう♪

○時間 午前10時～午後零時30分
受付:午前9時45分～

○会場 保健センター

※ご希望の方は電話、または健康医療課の窓口にて前日までに申し込みください。(第2子目以降の妊婦さんも参加可能)

※5月31日はパパの参加も可能です。

※平成25年度は、7月、11月、2月も予定しています。

離乳食教室

離乳食づくりに関してわからないことや心配なことはありませんか。お気軽にご参加ください。

○期日 5月16日(木)

○時間 午前10時～11時

○内容 離乳食についてのお話、相談、試食など
※ご希望の方は5月15日(水)までに、電話でお申し込みください。

さわやかウオーキング

手軽にできるウオーキングを一緒に始めてみましょう。

○期日 4月23日、5月14・28日、6月11・25日(火)

○時間 午前10時～11時30分

○集合場所 保健センター

○持ち物 タオル、飲み物

※申し込み不要です。動きやすい服装でお越しください。雨天時は保健センター内でストレッチ体操を行います。

こころの健康相談

人付き合いが苦手、気分が憂うつ、夜眠れない、家に閉じこもりがち、育児で悩んでいるなどの相談に、精神科医師・臨床心理士が応じます。(要予約)
※会場はどちらも保健センターです。

■精神科医師による相談

○期日 4月26日、6月28日(金)

○時間 午後2時～4時30分

■臨床心理士による相談

○期日 4月8日、5月13日、6月10日(月)

○時間 午後1時15分～4時25分

狂犬病予防注射のお知らせ

犬の飼い主は、毎年3月から6月の間に狂犬病予防注射を受ける事が法律で義務付けられています。年1回ですので、必ず受けてください。

○受付時間 午前9時30分～11時(雨天実施)

○費用 1頭につき 3,300円

ただし、新規登録の方は6,300円

(登録料3,000円+予防注射代3,300円)

※釣り銭のないようにお願いします。

※飼い犬の首輪やくさがりを外れないようにしてください。

※飼い犬に慣れた方が連れてくるようにしてください。

期日	対象地区	会場
4月4日(木)	羽生	保健センター
5日(金)	上新郷	新郷公民館
9日(火)	下新郷・下新田	新郷第2区集会所
11日(木)	手子林	手子林公民館
12日(金)	川俣	川俣公民館
15日(月)	岩瀬	岩瀬公民館
18日(木)	井泉	井泉公民館
19日(金)	村君	村君公民館
25日(木)	三田ヶ谷	三田ヶ谷公民館
26日(金)	須影	須影公民館
30日(火)	全地区	保健センター

○犬の登録や注射は狂犬病予防法第4条及び第5条で定められており、違反者には20万円以下の罰金が科せられる場合があります。

○上記の日程で都合がつかない場合は、他の会場または直接動物病院で接種してください。なお、羽生市狂犬病予防協会(宮沢犬猫病院、羽生ペットクリニック、松田犬猫病院、あおぞら動物病院)以外の動物病院で注射を受けた場合は、健康医療課への届け出が必要となります。

○登録犬が死亡した場合や登録事項に変更があった場合は、健康医療課へご連絡ください。

▽問い合わせ
健康医療課(内線178)

※一部、1都6県でも受診票・助成券が使用できない病院があります。

※引き続き詳細については、お問い合わせください。

※千葉県・神奈川県・茨城県・群馬県・栃木県)以外の病院で受診される方は、受診票・助成券が使用できない場合があります。その場合、医療機関窓口にて一旦費用をご負担いただき、後日、市からお支払いさせていただきますこととありますので、領収書等は必ず保管していただくようお願いいたします。手続きなど詳細については、お問い合わせください。

妊婦健康診査は、お腹の赤ちゃんの順調な発育を定期的に確認するためにとても重要です。

平成24年度中に配布している受診票・助成券は、平成25年度にもご利用いただけますので、受診の際に医療機関へ提出してください。(平成26年度からは、当該年度以外の受診票・助成券は使用できなくなる見込みです。)

また、1都6県(東京都・埼玉県・千葉県・神奈川県・茨城県・群馬県・栃木県)以外の病院で受診される方は、受診票・助成券が使用できない場合があります。その場合、医療機関窓口にて一旦費用をご負担いただき、後日、市からお支払いさせていただきますこととありますので、領収書等は必ず保管していただくようお願いいたします。手続きなど詳細については、お問い合わせください。

平成25年度も妊婦健康診査受診票・助成券が使用できます

大気中の放射線量測定結果

測定日	測定箇所							
	新郷第一小学校		須影小学校		三田ヶ谷小学校		平和公園	
	測定値 (μSv/h)	年間換算値 (μSv/年)	測定値 (μSv/h)	年間換算値 (μSv/年)	測定値 (μSv/h)	年間換算値 (μSv/年)	測定値 (μSv/h)	年間換算値 (μSv/年)
2月13日(水)	0.063	331	0.066	346	0.056	294	0.044	231
2月20日(水)	0.068	357	0.071	373	0.063	331	0.052	273
2月27日(水)	0.052	273	0.062	325	0.062	325	0.048	252
3月6日(水)	0.065	341	0.054	283	0.058	304	0.060	315

4月の開催予定

月	火	水	木	金	土	日
1	2	3	4	5	6	7
		★	★	★	★	★
8	9	10	11	12	13	14
★						
15	16	17	18	19	20	21
G I 開設61周年記念(大村)						
日本財団会長賞						
G I 第14回名人戦(琵琶湖)						
22	23	24	25	26	27	28
日本財団会長賞						
29	30					
★第47回日刊スポーツ杯						
☆ボートピア河辺開設18周年記念 男女頂上決定戦(平和島)						

ボートレース戸田

健康ネットワーク

食物アレルギー

食物アレルギーとは、食物を摂取した後に免疫学的反応として、蕁麻疹、おう吐、喘鳴、呼吸困難などの症状を引き起こし、さらに、アナフィラキシー（急性で重度のアレルギー反応）に至ることもある現象をいいます。あらゆる食物がその原因となりえますが、卵、乳製品、大豆、小麦、果物が上位を占めています。特に0～6歳では、卵、乳製品、小麦が多くなっています。大半の食物アレルギーは、加齢とともに耐性を獲得し、症状が現れなくなりませんが、中にはピーナツのように耐性を獲得しにくい食物もあります。食物摂取後早期に症状が現れば、原因食物を見つければ比較的容易です。しかし、時間を経たから症状が現れる場合や、同じ食物を摂取しても、その調理法や摂取量によっては症状が現れないこともあり、原因を見つけるに

くい場合があります。食物アレルギーは、現病歴・既往歴・検査により診断されます。検査としては、食物除去試験、抗原特異的IgE抗体検査、皮膚テストなどがあり、これらの検査によって、原因食物を推定することができます。そして、最も確実な検査は食物経口負荷試験ですが、この検査はアナフィラキシーを誘発することもあり注意が必要です。食物アレルギーの予防には、原因となる食物が明らかであれば、それを除去することです。食物によっては、完全に除去することができないこともあり、接種後、蕁麻疹や悪心などの症状が現れたときに、抗ヒスタミン剤を投与し、さらに症状が進行しアナフィラキシーが疑われれば、エピネフリンの投与を行います。

医師 池沢 繁



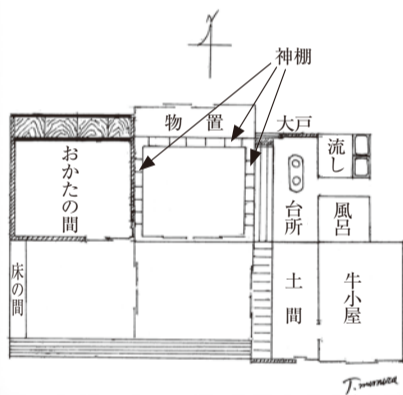
笑う門には福きたる

昔は、その家の職業などを「屋号」として使っていました。例えば、桶屋、カゴ屋、紺屋、マキ屋、問屋、棒屋、梨屋など。また、家が道の角にあるから「カド屋」、家の前に池があるから「コイケ」などで、カド屋さん、コイケさんで、名字を使わなくても話は通じました。変わった屋号で、「おかた」んちというのがあります。理由は、その家に「おかたの間」という特別な部屋があったからです。この部屋は母屋の北側の奥にあり、窓がなく、出入り口も一カ所です。普通の日には、この部屋へ自由に入りにくかったそうです。

昔、嫁とり（結婚式）は家で行ったから、床の間がある表座敷での祝宴の後、新婚の二人は「おかたの間」で初夜を迎えました。この頃、羽生地方にはこんな風習がありました。それは、子孫繁栄を祈り、二人の枕もとに男性と女性の姿をした大根（またはニンジン、ゴボウなど）を、三方に乗せて供えるというものです。先日あるお店に行くと、正面に風習用の見事な大根が飾ってありビックリしました。お客さんたちはテーブルを囲んで、笑いながらお茶を飲んでいました。私が立ち止まってしまったので、お店の人が、「お正月なので、笑う門には福きたるで、皆さんにたくさん笑ってもらおうと思って、友達が持ってきてくれたのを飾ったのよ。」と説明してくれました。ここで羽生おばあちゃんの出番とばかり、お茶うけの笑い話ではなく、神聖なものであることを伝えると、みんな口をそろえて、「ヘエー、ヘエー、知らなかった。」と言いつつ、感心している様子でした。その後、珍しいので写真を撮ってもらい、それを友人に見せると、「妻沼の聖天様（国宝）の御開帳のとき

にもお供えしてあったわ。」とビックリ顔で話してくれました。実は、羽生地方だけの風習ではなかったのかもしれない。夫婦和合には幸せと繁栄があり、本当に「福きたる」ですね。ワツハツハ

「おかた」んちの見取図(旧三村家)



☆おかた：貴人の妻の部屋。村の旧家・本家の呼び名。
 ☆三方：神仏または、貴人に供え物を奉るときに、儀式で物を乗せる檜の白木で造った台。
 ☆御開帳：寺院で特定の日に厨子を開けて、その中の秘仏を一般の人々に拝ませること。春が多い。
 「広辞苑」より

環境 COMMUNICATION

不法投棄・野外焼却はしないでください!

○不法投棄は絶対にしないでください
 不法投棄は、産業廃棄物や家電類といった大きなゴミだけでなく、空き缶やたばこのポイ捨てなども含まれます。不法投棄は生活環境の悪化だけでなく、凶悪な犯罪を誘発させるなど、さまざまな悪影響を及ぼすことから、法律でも禁止されています。なお、不法投棄をした場合、「廃棄物の処理及び清掃に関する法律」により、5年以下の懲役または1000万円以下の罰金刑（法人の場合、さらにその法人に対して3億円以下の罰金刑）に処せられます。

所有地に不法投棄をされた場合は、警察署に届け出てください。

○野外焼却も禁止されています
 廃棄物を野外焼却することは、大気汚染や悪臭の発生など、広範囲にわたって生活環境を損ねることから、一部の例外を除いて法律で禁止されており、廃棄物を違法に野外焼却した場合も、不法投棄と同じ罰則が適用されます。なお、廃棄物の野外焼却が認められている一部の例外は、次のとおりです。しかし、法律で禁止されていない場合でも、煙が広範囲に拡散することなどから周辺に住む皆さんへの配慮をお願いします。法律に基づく処分や基準に従って行う廃棄物の焼却

・公益上もしくは社会の慣習上やむを得ない廃棄物、または周辺地域の生活環境に与える影響が軽微である廃棄物の焼却として政令で定めるもの

※軽微なたき火や、農業を営むためにやむを得ないものなど

▽問い合わせ 環境課（内線296）

三鳥風月

俳句 (旧かなづかい使用)

- 空かんのからんと冬を鳴らしけり 東 一 根岸 光子
 上新郷 多田千代子
 父母に謝す思ひ深めて除夜の鐘 今 泉 根岸 光子
 南 三 田辺つくし
 左手で器用なる子の筆始 須 影 野村 節子
 上羽生 津田 成子
 山巖に白きをとどめ浅き春 中央 四 長谷川節子
 本川俣 堤 瑞枝
 雪山を近づけて利根晴れわたる 中央 三 寺井 芳子
 中央 三 寺井 芳子
 極限の茜に染まる寒の池 北 荻 島 戸ヶ崎淳子
 灯をともし蕎麦屋の隅の立雛 須 影 飛田 一喜
 大寺に茶の湯席待つ梅の門 本川 俣 中島 京子
 すきまなき六畳一間雛飾 藤井下組 長瀬 三男
 聞き上手はなし上手の日向ほこ 神 戸 西田 光子
- 短歌 (羽生短歌会)
 独り暮らす私の心の支へなる 君いつまでも健やかであれ 中央 二 木村 武雄
 もろともに喜寿を迎えむその日また 訪ね行かまし湯煙の宿 東 六 根岸美津子
 勿来の関にしえ人の和歌ありて 夫に逢いたき思ひつものれり 羽 生 福島 清江

このコーナーの写真を募集！

▷対象 市内在住の小学生未満のお子さん
▷応募方法 電話・メール・FAXまたはハガキで保護者の住所・氏名・電話番号、お子さんの名前、メッセージをお伝えください。
※メールで応募される場合は、件名に「わんぱくちゃん」と明記してください。
(受付順に掲載月を決めます)

▷あて先 〒348-8601 羽生市東6-15 秘書広報課
e-mail koho@city.hanyu.lg.jp
FAX (562)3500
▷問い合わせ 秘書広報課(内線203)



秋谷 総志・伊織ちゃん
H23.12.23 H22.7.16生(南羽生1丁目)
▷いっぱい笑って、元気に仲良く育ってね！



秋山 和花ちゃん
H24.6.28生(中央1丁目)
▷初めてをいっぱい経験して、ゆっくり大きくなってね！



細野 真彩・駿太・優太ちゃん
H18.2.19 H22.3.12 H15.3.23生(下新郷)
▷子どもでいられる時間は短いものです。たくさん遊び、たくさんのことを学んで、3人仲良く、元気に成長してね。

グループ NEWS

(社)埼玉県栄養士会
行田・羽生の会

私たち地域活動栄養士は、地域の皆さんがいつまでも健康で元気に過ごしていただけるよう、赤ちゃんからお年寄りまで、食生活のアドバイス、食育、調理実習などを通して幅広く活動しています。

また、食育活動の一環として、手作りの紙芝居やエプロンシアター、かるたなどを使って、子どもたちが楽しめるよう指導しています。

新メンバーも募集中です。見学自由ですので、興味のある方は、お気軽にご連絡ください。

※媒体(紙芝居やエプロンシアターなど)のみの貸し出しはしていません。
▽問い合わせ 川合(563)0463



このコーナーに掲載を希望するグループ・サークルを募集しています。メンバー募集やピーアールにぜひご利用ください。
▷問い合わせ 秘書広報課(内線203)

観光ブランド
はにゅキャラ
誕生10周年！

おかげさまで...

平成15年2月15日、羽生市は全国に先駆け、市のキャラクター「ムジナもとんと仲間たち」を発表しました。羽生市のキャラクターは、略して「はにゅキャラ」たちは、市民の皆さんの温かいご支援により成長してきました。そして、今年で誕生10周年を迎えることができました。



10周年を盛大にお祝いしました！

先月23日(土)、イオンモール羽生で、ムジナもん誕生会が開催されました。特設ステージでは、大きな誕生日ケーキを囲んでハッピーバースデーの大合唱！また、はにゅキャラたちによるダンスも披露



されたほか、メロン熊やふっかちゃんなど、市外のキャラクターも駆けつけてくれました。会場と一緒にお祝いをしてくれた皆さん、本当にありがとうございました。



今後の「はにゅキャラ」出沒予定

- [3月] さいたま水族館(23日) 松原通り商店街(24日)
- [4月] 葛西堤羽生さくらまつり(7日)

4月以降も、藤まつりが開催される大天白神社や、キヤッセ羽生にも出沒する予定です。ムジナもんは、フル稼働で頑張ります！

どうか皆さん、今後も、はにゅキャラたちを温かく見守ってください。
●キヤクター推進室観光ブランド係(560)3119

おくやみ (ご遺族の希望・了解のあった方)

川野 喜代子	関根 和夫	関根 和夫	柴崎 和夫	渡辺 和夫	増田 和夫	嶋田 和夫	吉岡 和夫	中山 和夫	今井 和夫	本澤 和夫	福澤 和夫	對比 和夫	渡辺 和夫			
88歳	85歳	92歳	84歳	92歳	76歳	83歳	88歳	70歳	84歳	87歳	86歳	90歳	95歳	97歳	86歳	102歳
下川崎	上新郷	上新郷	上新郷	上新郷	東郷	東郷	北郷	西郷	西郷	西郷	南郷	中央	中央	中央	中央	中央
吉野 美津子	熊本 昭清	大井 昭雄	福澤 昭雄	高嶋 昭雄	田沼 昭雄	保沼 昭雄	清水 昭雄	関水 昭雄	出井 昭雄	堀井 昭雄	笹井 昭雄	土屋 昭雄	佐藤 昭雄	町田 昭雄	美津子	美津子
86歳	81歳	79歳	90歳	81歳	94歳	84歳	81歳	48歳	101歳	63歳	91歳	80歳	81歳	88歳	87歳	87歳
下川崎	須影	須影	須影	須影	須影	須影	須影	須影	須影	須影	須影	須影	須影	須影	須影	須影

図書館のお知らせ ☎561-8233

☆ちいさなおはなし会
▷日時 4月5・19日(金) 午前10時30分～
絵本の読み聞かせ、手あそびなど
▷会場 おはなしのへや
▷対象 乳幼児

☆おはなし会
▷日時 4月13日(土) 午前11時～
おはなし、絵本の読み聞かせなど
▷会場 おはなしのへや
▷対象 幼児～小学生

☆映画会
▷日時 4月27日(土) 午後1時～
「あらいぐまラスカル」(90分)
▷会場 2階視聴覚室
◎祝日も開館しています。ぜひ、ご利用ください。

羽生市キャラクター
安心と信頼のご葬儀
セレモニーサイト
24時間対応・事前相談承ります。
☎048-578-4101
羽生市東7-14-1 羽生市役所前

運転代行 コインパーキング・ご自宅からもOK!
☎0120-749-789
Skey 埼玉県公安委員会認定 第43-0089号
有限会社 エスキー
※ドライバー募集中(要2種免許)

FUJICOLOR デジカメプリント
デジカメプリント 30枚以上で
フェイスタオルプレゼント!!
つづき写真店 Digital Photo Studio
羽生市南4-10-6 電話 561-2984
フジカラー純正プリント FDIサービス店

デジカメプリント価格表(税込)	
写真サイズ	Lサイズ
1~10枚	¥36
11~100枚	¥29
101~200枚	¥27
201~500枚	¥26
501枚以上	¥19



羽生さくらまつりにお出かけを!

今年も「葛西堤羽生さくらまつり」を、葛西用水路沿い(東橋～宮田橋)で開催します。この期間中はちょうちんが飾られ、ライトアップされた夜桜もお楽しみいただけます。ぜひ、お出かけください。

▷期間 3月30日(土)～4月13日(土)
※ちょうちん点灯時間:午後6時～10時(桜の開花状況により、点灯期間が変更となる場合があります)

○観賞会 4月7日(日) 午前11時～午後4時
※同日、イベント(おはやし、大正琴の演奏、小学生写生大会、市のキャラクターと記念撮影会など)を開催します。

■写生大会

▷対象 小学生以下
▷受付日時・場所 4月7日(日) 午前9時～10時 旭橋付近
▷用意する物 画板・絵具などの画材
※画用紙は受付時に配布します。

■写真コンテスト

▷規格 四ツ切サイズまたはA4サイズ
▷応募方法 キャラクター推進室(市民プラザ内)に用意してある応募用紙に必要事項を記入の上、4月26日(金)までにご応募ください。(額装は必要ありません)

■問い合わせ 市観光協会(キャラクター推進室内)
☎(560)3119



心配ごと相談

▷日時 4月3・10・17・24日(水)
午前9時～正午
▷場所 市役所101会議室
※10日は市役所303会議室

人権相談

▷日時 4月16日(火) 午前10時～午後3時
▷場所 市役所101会議室

司法書士相談(予約制)

多重債務を中心に、相続・登記・後見制度等の相談を受け付けます。事前にお申し込みください。
▷日時 4月3日(水) 午後1時～4時
▷場所 市役所101会議室
▷担当 藤倉 雅行 氏
▷予約申込 市民生活課(内線132)
※相談時間は、一人50分間です。

登記・測量相談

登記、土地建物調査、測量、境界等の相談を受け付けます。
▷日時 4月23日(火) 午後1時～4時
▷場所 市役所101会議室
▷担当 田口 耕一 氏

行政相談

行政全般(年金・道路・河川・福祉等)についての相談を受け付けます。
▷日時 4月3・10・17・24日(水)
午前9時～正午
▷場所 市役所101会議室
※10日は市役所303会議室

行政書士相談

相続関係・遺言書作成・離婚協議書・示談書・内容証明書等の相談を受け付けます。
▷日時 4月23日(火) 午後1時～4時
▷場所 市役所101会議室
▷担当 加藤 義立 氏

児童・生徒のいじめ・心の悩み相談室

▷日時 毎週月・水曜日 午後3時～7時
毎週土曜日 午前11時～午後4時
▷場所 市民プラザ地下1階教育相談室
※電話相談も同日時で受付(☎561-8080)

家庭児童相談

▷日時 毎週月～金曜日 午前9時～午後5時
▷場所 市民プラザ地下1階家庭児童相談室
※電話相談も同日時で受付(☎562-4400)

女性相談

▷日時 4月3・10・17・24日(水) 午後1時～4時
▷場所 パープル羽生(女性センター)
▷予約申込 パープル羽生(☎561-1681)
※電話相談も同日時で受け付けています。

結婚相談

▷日時 4月7日(日)、15日(月) 午後1時～3時
▷場所 市民プラザ2階
※15日は社会福祉協議会相談室

税務相談

▷日時 4月5日(金) 午後1時30分～4時
▷場所 市役所101会議室
▷担当 税理士 小川 弘 氏

就職相談

求人情報提供・就職相談・職業紹介を行っています。
▷日時 月～金曜日 午前9時～午後5時
▷場所 羽生市ふるさとハローワーク
市民プラザ1階(☎560-3001)

消費生活相談

▷日時 毎週月・火・水・金曜日
午前10時～午後4時
▷場所 市役所消費生活相談室
▷問い合わせ 市民生活課(内線132)

法律相談(予約制)

事前に電話等でお申し込みください。
▷弁護士 第2・4木曜日 清水 利夫 氏
第3木曜日 小鮎 成忠 氏
▷予約申込 市民生活課(内線132)
※相談時間は、一人30分間です。

防犯相談

事前に電話等でお申し込みください。
▷日時 毎週月～金曜日
午前9時～午後5時
▷場所 市役所2階地域振興課(内線223)
※各相談とも、祝日はお休みとなります。

「北埼玉明日の農業担い手育成塾」塾生を募集します!

北埼玉農業振興連絡協議会では、県農業大学校などの研修を修了した新規参入希望者を支援するため、「北埼玉明日の農業担い手育成塾」を開校しています。塾では、研修場が提供され、支援農家の指導の下、「独立自営就農」を目指して2年間の実践的な研修を行います。入塾を希望される方は、お問い合わせください。

▷対象 次のすべてを満たす方
・北埼玉地域に定住し、新たに農業経営を始めようとする意欲的な方
・申請時に40歳未満の方
・研修に専念することができる方
・次のいずれかに該当する方
ア. 埼玉農業大学校または農業教育機関を卒業した方
イ. 先進的農業経営体において、農業に関わる1年以上の実地研修を終了した方
ウ. その他、塾長が認めた方

▽問い合わせ JAほくさい(☎563)3000、市農政課(内線281)

ご利用ください! メール配信サービス

市では、災害時の緊急情報や市からのお知らせなど、羽生市の行政情報をメールで配信するサービスを実施しています。市からの最新情報を、皆さんの携帯電話、スマートフォン、パソコンなどへ配信します。

分類された情報種別(防災情報、イベント情報など)の中から必要な情報だけを選択して受信することができます。皆さんの生活に、ぜひお役立てください。

▽登録方法

①左のQRコードまたは市ホームページモバイル版から「羽生市メール配信サービス」にアクセスするか、あて先にt-hanyu@sci.nip.jpと入力して空メールを送信します。



②mail@city.hanyu.lg.jpから「仮登録完了のお知らせ」というメールが届きます。記載されたアドレスにアクセスし、登録の作

「仮登録完了のお知らせ」が届かないときは、迷惑メールの設定でメールが届くようにすると、解決する場合があります。

※「本登録完了のお知らせ」というメールが届き、登録が完了します。

③「パソコンから」市ホームページの左側「広報」コーナーにある「メール配信サービス」をご覧ください。

▽注意事項

登録は無料ですが、通信料・パケット料は登録者ご自身の負担となります。
登録がうまくいかない場合は、コールセンター(バイザー株)☎0120(670)970へお問い合わせください。

▽問い合わせ 企画課(内線384)



有料広告

セントグレースガーデン 羽生聖地公園

是非一度、ご覧ください。

新しいスタイルのやすらぎの地

羽生霊園

セントグレースガーデン 検査済

セントグレースガーデン ☎048-565-5537

バラ薫る、本格的イングリッシュガーデン

新規完成墓石セット(定価の20~40%引)

墓石を建てるに区画のみの販売(建墓期間制限なし! 管理料なし!)

好評受付中!

霊園の中央にある

永代供養墓

永代供養料 (年間保管料なし) **20万円** (総額)

単身者・ご夫婦・未埋葬の御遺骨等

セントグレースガーデン(羽生霊園)

お申込み・お問合せ ☎0120-100-138

〒348-0006 埼玉県羽生市下村君2600-1 開園時間:9:00~17:00 定休日:水曜日

宗教・宗派自由

ムジナもん仲間たち

人間の女の子が
「キャラクター
ハワイ」って
ツライゼー
人気者ば
ムジナもん

ミーだつこ
負けてないよ！
いがまんちゃん

「ムジナもん」って
お爺さんに
おいかけられ
たよー
やっぱり虫取りの
主役はイナゴ
だよな
イナゴジャズ

「むじん
つかまつら
つくた煮に
されるぞ」
いだつち
ゼリガ二博士

作
クック (町屋)
22歳

昨年募集した作品から、選ばれた12作品のうち毎月1作品を掲載しています。

▶問い合わせ キャラクター推進室 (☎560-3119)



「ムジナもん応援団」 団員大募集!!

市では、キャラクターの着ぐるみを着て、さまざまなイベントに出演していただく「ムジナもん応援団」の団員を募集しています。着ぐるみを着て、子どもたちをはじめ、たくさんの人たちとふれ合ってみませんか。入団お待ちしております！



▶入団資格

- ・羽生市のキャラクターが大好きで応援したい方
- ・着ぐるみを着て楽しく動ける方
- ・18歳以上の方

▶内容

- ・土・日・祝日を中心に開催されるイベントで、市のキャラクターの着ぐるみを着て、ピーアールしていただきます。
- ・団員は登録制です。登録後、イベントごとに都合を確認させていただきます。(交通費相当額を謝礼としてお支払いします。)

▶申し込み・問い合わせ

随時受け付けていますので、電話またはEメールでキャラクター推進室(市民プラザ内) (☎(560)3119)へご連絡ください。

メールアドレス:kankou@city.hanyu.lg.jp

▼費用

無料

▼場所

パープル羽生(多目的広場)

▼日時

4月14日(日)
午後1時～3時

今回は、ウクレレの演奏で皆さんの心をいやします。ぜひお出かけください。

パープルふれあい広場 にお出かけください

▼受付時間

平日・午後5時～翌日午前8時30分
休日・午前8時30分～翌日午前8時30分

▼対象

県内在住の方

▼相談電話番号

(☎048(723)8699)

▼夜間・休日

夜間・休日、精神疾患を有する方や、その家族などからの緊急的な精神科医療相談を電話で受け付けています。

相談内容から助言を行い、必要に応じて医療機関を紹介します。

埼玉県精神科救急情報センター をご利用ください

健康・保健カレンダー 健康医療課(内線175)

乳幼児健康診査

▶期日と対象児

- 4月3日(水)…3カ月児=24年12月生
- 4月10日(水)…10カ月児=24年5月生
- 4月17日(水)…18カ月児=23年10月生
- 4月24日(水)…3歳児=22年4月生

▶受付時間 PM1:00～1:30

乳幼児相談(随時)

育児についての心配ごとなど、電話でご相談ください。

歯科相談・健康相談(予約制)

歯と口の困り事、生活習慣病予防や健康診査の結果等について、歯科衛生士や保健師、管理栄養士が相談に応じます。

▶日時 4月24日(水) AM9:30～11:30

さわやかウォーキング

保健センターを出発し、1時間程度歩きます。歩きやすい服装で、飲み物をご持参ください。

※予約不要

▶日時 4月23日(火) AM10:00～11:30

心の健康相談(予約制)

心の健康や悩みごとについての相談です。

- 精神科医師による相談(1人につき30分間)

▶日時 4月26日(金) PM2:00～

- 臨床心理士による相談(1人につき40分間)

▶日時 4月8日(月) PM1:15～

◎対象は市民の方で、会場はいずれも保健センター、費用は無料です。

▼お問い合わせ

(☎562)5900

▼相談内容

土地建物の売買、賃貸借をはじめ不動産全般について

▼日時

4月9日(火)
午前9時30分～正午

▼場所

(雑)埼玉県住宅建設協会北埼玉支部事務所

(羽生市中岩瀬大陸食道北側)

▼お問い合わせ

(☎561)1681

不動産無料相談を ご利用ください

〈市役所の休日窓口開庁〉

▶日時 4月7日(日) 午前8時30分～正午
市民生活課(内線135)、税務課(内線113)、収納課(内線141)の窓口業務を行います。
※住民異動届(転入・転出・転居等)、住民基本台帳カードに係る業務については、受付できません。

〈公民館(中央を除く)での証明書交付サービス〉

▶日時 毎週水・木・金曜日 午前9時～午後5時
▶交付できる証明書 住民票、印鑑証明書、所得証明書、住民税決定証明書、非課税証明書

「羽生おばあちゃんのお茶うけ話(三)」を販売しています

定価300円 A5判

平成22年度から刊行している「羽生おばあちゃんのお茶うけ話」の第3弾として、「羽生おばあちゃんのお茶うけ話(三)」を販売しています。

今回も、羽生にまつわる昔話など、お茶うけにピッタリの内容ばかりです。ぜひ、ご覧ください。

▶販売場所・問い合わせ

秘書広報課(内線203)

1月中の犯罪件数		
	埼玉県	羽生市
侵入窃盗	508	3
ひったくり	96	1
自転車窃盗	1,540	9
車上狙い	407	1
1月中の交通事故件数		
	埼玉県	羽生市
人身	2,547	27
物損	11,867	122

■在宅当番医

(受付時間 午前9時～午後5時)

- ▼4月7日(第1日曜日)
 - こほり皮膚科クリニック (☎560)1655 東6丁目
- ▼4月14日(第2日曜日)
 - 今成医院 (☎561)2317 下川崎
- ▼4月21日(第3日曜日)
 - 松平整形外科 (☎563)0222 秀安
- ▼4月28日(第4日曜日)
 - メデイモ・羽生内科 (☎580)5558 川崎2丁目
- ▼4月29日(昭和の日)
 - なかむら皮膚科クリニック (☎562)5454 東5丁目

みんなで元気にステップ☆



2月17日(日)

産業文化ホールで第27回舞台芸術発表会が開催されました。ステージではハーモニカや琴の演奏が行われたほか、今年は「ムジナもん☆kids 応援団」が出演し、ムジナもんダンスを披露。ユニークなパフォーマンスに会場は笑いに包まれ、子どもたちに惜しみない拍手が送られました。

HANYU カメラさんぽ



チームのキズナをたすきに乘せて

2月17日(日)

第27回市民駅伝大会が中央公園陸上競技場で開催されました。この日は強風が吹く中、400人以上のランナーがコースを疾走。選手たちは少しでもチームの記録を伸ばそうと、一生懸命たすきをつなぎました。

上手にできるかな?



2月16日(土)

こどもフェスティバルが市民プラザで行われ、500人もの来場者でにぎわいました。子どもたちは、魚釣りやダンスなどを体験し、楽しいひとときを過ごしました。



2月22日(金)

“メロン熊”襲来!?

市役所に突然、ムジナもんとの仲の良いメロン熊(北海道夕張市)が出没。庁舎内にいた皆さんを驚かせながら、翌日開催された「ムジナもん誕生会」のピーアールをしてくれました。

大きくなって帰ってきてね(=)



2月8日(金)

村君小学校の児童が、利根川河川敷でサケの稚魚215匹を放流しました。同校では、環境と命の大切さを感じてもらおうと、20年以上この事業を続けています。子どもたちは、自分たちで育てた稚魚に別れを言った後、無事に遡上できるよう河川敷の清掃も行いました。

ロシアを学ぶ



2月27日(水)

ロシアからやってきたモスクワ中央教育センターの皆さんが、岩瀬小学校で音楽鑑賞会を開きました。子どもたちは、劇団員と一緒に劇を行ったり、歌の合唱をプレゼントしたりして交流を深めました。鑑賞した児童や先生たちは、なかなかふれることができないロシアの劇に、とても感心している様子でした。

おめでとうございます



市内の介護施設に入所中の田崎ミツイさん、本川俣にお住まいの大塚信一さんが100歳を迎え、河田市長がお祝いに駆けつけました。お二人とも家族をとて大切にされ、家族とふれあう時間が楽しみだそうです。これからも元気にお過ごしください。

3月は卒業シーズン。卒業式で涙した方も多いかと思います。私もその中の一人。そんな私の卒業式の思い出と言えば…。あれは中学の卒業式の日のこと。式が終わった後、親友Sと教室で話をしていると、3年間片思いだった同じクラスのK子に呼び出された! え?マジで!? 心臓は張り裂けんばかりにバクバク! そんな状況であることを悟られないように冷静を装いながら、「なんだよ! 卒業式じゃなく、もっと早く伝えてくれれば、すばらしい学校生活が送れたのに! 」と心の中でつぶやく私。そんな私に彼女は言った。「私の友達が今からS君に告白するから、悪いけど二人きりにしてあげて! 」と。本当に泣けた卒業式の思い出です…。



こどもフェスティバルに取材で出掛けたときのこと。いつものように写真を撮っていると、「Mくんだよね? 」と物腰の柔らかい女性に話しかけられた。「あれ、誰のお母さんだっけ? いや、取材で会った人かな? うーん…」頭をフル回転させて考えるも、思い出せず困っていると、「〇〇です、保育園のときの。変わってないから、すぐ分かったわ」。通っていた保育園でお世話になった先生だった。細かいことはほとんど覚えていないけど、名前を聞いてフッと記憶がよみがえる。それに20年前の子どもを覚えてくれていたことが、何より嬉しかった。と同時に、日々の忙しさにかまけて、大切な思い出を忘れないようにしようと思いました。