



広報

はにゅう



2013年(平成25年)

12 No. 722

羽生の身近な自然

主な内容

- P 2・3 特集 認知症になっても安心して暮らせるまちに
- P 4 参加452キャラ & 来場者数45万人!
- P 5 ムジナもんのオリジナルナンバープレート完成!! 市長偶感
- P 6・7 羽生市人事行政の運営状況等を公表
- P 8 市民レポーター
- P 9 確定申告・住民税申告の「おむつ代の医療費控除」および「要介護者の障害者控除」について
- P 10 学校どっどこむ
- P 11 心身障がい児・者の福祉サービスをご利用ください 保健センターニュース

海岸から内陸にかけ、平野部の河川、湖沼、田んぼなどの水辺に生息する。くちばしは黒く脚が黄色いことから、他のサギ類と区別できる。食物は主に魚類で、ザリガニやカエルも食べる。巣は平地の樹林や竹藪などに作り、他のサギ類と混じってコロニー(集団)を形成する。

市内では、中小河川や田んぼに多く生息していたが、今では遊水池などでわずかに見られるだけになった。

(羽生の自然を楽しむ会)



コサギ (サギ科)

ギネス世界記録樹立!!

~キャラクタ―最多集合数~



全国や海外のキャラクターが集う「第4回ゆるキャラ®さみっとin羽生」が11月23日(土)・24日(日)、羽生水郷公園で開催されました。23日には、ムジナもんと仲間たちをはじめ、人気キャラクターの「くまもん」や「ふなっしー」などを含む376キャラが集結。1カ所に集まったキャラクター(マスコット)数の最多記録を樹立し、ギネス公式認定員から大塚千鶴さみっと実行委員長に認定書が渡されると、来場者から大きな歓声が上がりました。(4ページにさみっと関連記事掲載)

人口と世帯数(12月1日現在)		
人口	56,144人	(△ 14)
男	28,026人	(△ 6)
女	28,118人	(△ 8)
世帯数	21,592世帯	(14)
出生(11月中)	27人	
死亡(")	56人	

高齢者の地域でできること～

も安心して暮らせるまちに

こんな症状はありませんか

ちょっと変だなと思ったら、それは大事なサイン。かかりつけ医に相談しましょう。

日常生活の主な変化(初期症状)



物事への関心や興味が失われる。



介護予防はもちろん、友人と会うのを楽しみに、いきいきサロンへ参加する方がたくさんいます。

① 高血圧や糖尿病などの生活習慣病の予防
 ・魚や野菜・果物(たんぱく質やビタミン)を積極的に食べる
 ※塩分や動物性脂肪は控えめに!

▽ 介護予防教室「いきいきサロン」で仲間を作ろう!
 認知症予防に大切なのは、人と接したり、予定を立て出かけたこと。しかし、年を重ねるとつれて、外出する機会が減ってしまう方は少なくありません。
 「いきいきサロン」では、月2回程度、ストレッチや頭の体操、レクリエーションを行いながら、参加者同士交流を図ることができます。

▽ 場所 市民プラザ、各地域の公民館

▽ 問い合わせ 高齢介護課(内線163)

高齢化社会を迎えている日本。羽生市も例外ではありません。市内には65歳以上の方が13,858人おり、高齢化率は24.7%に達します(12月1日現在)。

高齢化が進む地域の中で、誰もがなる可能性のある認知症。今回はこれをテーマに、認知症になっても安心して暮らせるまちにするには何が必要か、一緒に考えてみましょう。

認知症を引き起こす2種類の病気

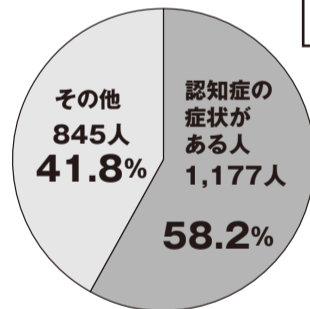
認知症とは、脳に障がいがあり記憶・判断などの機能が低下する病気です。主な症状は物忘れや思考スピードの低下などで、日常生活に支障が生じることもあります。

65歳以上の4人に1人が認知症の可能性

昨年度、厚生労働省研究班が発表した調査結果によると、65歳以上の高齢者のうち、認知症の人は推計で15%に上がることが分かりました。また、認知症になる可能性

認知症を引き起こす病気は大きく分けて2種類あります。1つは「アルツハイマー病」に代表される、脳細胞がゆっくり壊れていく「変性疾患」。もう1つは、脳こうそく、脳出血を起こすことで、脳に栄養や酸素が行き渡らなくなり、神経細胞や神経ネットワークが壊れてしまう「脳血管性認知症」です。

羽生市の現状



介護認定を受けている人の中で、認知症の症状がある人の割合(65歳以上)

(要介護認定における認知症高齢者の日常生活自立度による)

要介護認定者数 2,022人

(平成25年11月1日現在)

予防するには

認知症は誰にでも起こりうる病気ですが、運動や食事など日常生活に気を配ることによって、その発症や進行をゆるやかにできるといわれています。

② 脳を使う生活
 ・日ごろから適度に、手や足を使う有酸素運動を行い、健康な体を保つ
 ・人と会話し、交流する
 ・好奇心を持ち、趣味やボランティアなどいろいろなことにチャレンジする

専門家に聞く

家族でも理解が必要

昔は認知症に対する偏見がありました。「認知症になったら終わりだ」「隣のおばあちゃんはボケちゃっている」など。今でこそ多少理解は進んできていますが、まだまだ不十分です。

認知症を発症する方の特徴として、閉じこもりや、物事を億劫(おっくう)がる方が多いように感じます。物忘れなどから始まり、被害妄想や思い込みで家族や他人が信じられなくなってしまう。そこから、家庭内でのトラブルや、中には警察沙汰になることも耳にします。



若旅 清子 さん

認知症対応のグループホーム「もくせい(むくせい)の里」管理者

誰だって、疑われたり、悪口を言われたりすれば良い気分にはなりませんよね。だから家族であっても、認知症のことをきちんと理解する必要があります。

コミュニケーションのヒント



伊澤 一郎さん
(南5丁目)

認知症サポーターであると同時に、傾聴ボランティアとしても活躍されています。

大切なのは「否定しないこと」

まず、認知症は“病気”だと理解することが大切です。「病気が物忘れにつながっている。病気が暴言を言わせているんだ。」と思わないと、その方の行動を受け入れることが難しくなります。

認知症の方と接するときには大切なのは、「否定をしない」ことだと思います。同じ話をされても初めて聞いたように、物が見つからないときは一緒に探してあげるなど、受け入れてあげることで良い関係が築けます。

しかし、毎日ともに過ごす家族の方は大変だと思います。ご家族の負担になりすぎないように、介護サービスなどをうまく活用しながら、付き合っていくってほしいと思います。

「傾聴ボランティア」とは、(市内の高齢者を中心に)依頼者のところへ伺い、お話を聴く団体です。興味がある方は、高齢介護課へご連絡ください。
※2・3月に同ボランティアの養成講座を開催します。(詳細は広報はにゅう1月号に掲載)

特集

～4人に1人が

認知症になって

認知症の方に接するときの7つのポイント

- ・まずは見守る
- ・余裕をもって対応する
- ・声をかけるときは一人で
- ・後ろから声を掛けない
- ・相手に目線を合わせて優しい口調で
- ・穏やかに、はっきりとした滑舌で
- ・相手の言葉に耳を傾け、ゆっくり対応する

温かく見守る応援者になろう

認知症について正しく理解していないために、本人やその家族に適切な対応ができず、傷つけてしまうことがあります。

そこで市では、認知症サポーター養成講座を開催するなど、多くの人に認知症について理解を深めてもらう取り組みを進めています。

「認知症サポーター」とは、認知症の人やその家族を温かく見守る応援者のことです。養成講座を受講すれば、誰でも認知症サポーターになります。受講者には、サポーターの証として「オレンジリング」をお渡しています。市内では、現在1645名がサポーターに認定されています。



認知症サポーターでもある「在宅介護支援センター」の皆さん

あなたもサポーターになりませんか

■認知症サポーター養成講座

- ▷日時 平成26年1月30日(木) 午後2時～4時
- ▷場所 市民プラザ2階多目的室3
- ▷対象 市内在住、在勤の方
- ▷定員 30名程度
- ▷参加費 無料
- ※講座を修了した方にはオレンジリングを配布
- ▷申し込み・問い合わせ 1月23日(木)までに高齢介護課(内線169)へ。



- ・まちづくりを担う地域のリーダーとして活躍する。
- ・地域でできることを探し、相互扶助・協力・連携、ネットワークをつくる。
- ・まちづくりを担う地域のリーダーとして活躍する。

認知症に関するサービス

徘徊高齢者等位置探索サービス

認知症などによって徘徊する方の、現在位置を探索するための端末機器を貸し出しています。

▷対象 介護保険制度での要介護認定が、要介護または要支援に認定されている在宅の徘徊高齢者

▷費用
①基本料金 月額525円
②位置情報提供料 実費

成年後見制度

この制度は、認知症や精神疾患などにより判断能力が不十分な方に代わって、成年後見人などが財産を管理したり、サービスの契約を結んだりすることで、本人の権利を守るためのものです。

認知症が進行しても、自分らしい生活を送るために、ぜひ知っておきたい制度です。

認知症の総合相談

認知症の対応でお困りのときは、家族だけで抱え込まず、高齢介護課(地域包括支援センター) ☎(501)3212へご相談ください。



市内でも、認知症にかかわる悩みを抱えている人は少なくありません。その悩みを共有できる人が周囲にたくさんいれば、きっと気持ちも楽になります。

地域みんなが認知症を正しく理解し、一人ひとり“ちょっとずつ”支えあうことで、認知症患者の皆さんが安心して暮らしていけるのではないのでしょうか。

参加452キャラ & 来場者数45万人! ~第4回ゆるキャラ®さみっとin羽生~



笑顔満開!
4回目となる「ゆるキャラ®さみっとin羽生」。来場者も年々増え続け、今年には、45万人もの家族連れやカップルなどにぎわいました。来場された方々は、お目当てのキャラクターを見つけると一緒に記念撮影を楽しんだり、ふれ合ったりしながら、会場内は笑顔の花が咲き乱れました。一度にこれほど多くのゆるキャラ®たちと間近でふれ合い、交流できるイベントにはありません。これからもゆるキャラ®を通じ、人と人とがつながり、地域と地域が協力・助け合いながら、「笑顔と元気」を世界に発信していきます。

輝く! ゆるキャラ®を支えるアテンドたちの活躍

皆さんはゆるキャラ®に寄り添い、その活動をサポートする「アテンド」と呼ばれる方々をご存知でしょうか。

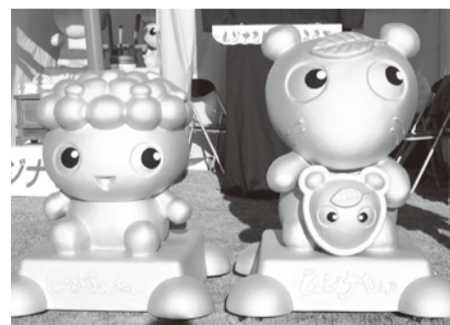
今回のさみっとでも、広い会場内をゆるキャラ®とともに練り歩き、キャラクターの紹介や写真撮影の手伝い、ときには通訳もこなすなど、たくさんのアテンドの姿が見られました。ゆるキャラ®たちの輝きは、このアテンドの皆さんの活躍によるところも少なくありません。

そこで今回は、キャラクターを陰で支えるアテンドの皆さんの活躍を写真で紹介いたします。



ムジナもの モニュメント登場!

11月23日、さみっと会場で、(株)田島軽金属と(株)松田木型製作所より、市内小学生が集めた空き缶を使用して作られたアルミ製のムジナものといがまんちゃんのモニュメントが市に寄贈されました。本当にありがとうございました。



有料広告

【新しい米を創る】

農研機構との許諾契約に基づく種子の生産と販売

- 1 低アミロース米 2 高アミロース米 3 低グルテリン米
- 4 巨大胚米 5 有色素米 6 香り米 7 飼料米、飼料稲

NPO法人新形質米普及会 理事長 柿沼健治
埼玉県羽生市大字下新田364 ☎048-562-0257



撮影される方、増えています! 生前遺影撮影

カメラマンが、お客様らしい自然な表情を引き出してお撮りします!

4切サイズ 9,975円

ご夫婦で撮りに来られる方も少なくありません◎

STUDIO
四季
HANYU KOBAYASHI

ちなみに当店、フィルムの現像&プリントは基本的に即日仕上げです! 35mmカラーネガ

フォトランドコバヤシ
羽生市東 7-14-4
TEL 561-1766



市長偶感

▽11月16日、元巨人軍の桑田真澄氏をお招きして野球教室を開催しました。教室では、現役時代のエピソードや、野球に対しての考え方、指導方法など、小学生の目線でわかりやすくお話しいただき、子どもたちは、感動と同時に新たな価値観を学んだことと思います。また、その後の実技指導では、基本となる投球フォームについて、まさに手とり足とり熱心に指導していただくとともに、野球選手として何が大変なかを教えてもらいました。この貴重な体験を今後の練習・試合に生かし、技術や精神を高めてほしいと思います。

▽11月23日・24日、羽生水郷公園を会場に「ゆるキャラ®さみっとin羽生」を開催しました。4年前、85のキャラクターでスタートしたこのイベントですが、4回目となる今年は全国47都道府県に加え、世界7カ国から452キャラクターが集結するとともに、2日間で45万人もお客様においでいただきました。23日には、今年のおさみっとの目玉のひとつ「マスケット最多集合数」の世界記録に挑戦し、これまでの記録を大きく上回る376キャラクターが集まり、見事ギネス世界記録として認定されました。この挑戦はゆるキャラ®さみっとin羽生実行委員会が主体となり、羽生ロータリークラブとコカ・コーラ・コーライーストジャパン(株)の協賛を頂き実現したものです。全国から注目されたこのイベントのために、多大なご協力を頂いた実行委員をはじめとする多くの市民の皆さん、協賛企業各社の皆さん、そして、おいでいただいた来場者の方々、本当にありがとうございました。

一方、大盛況のうちに幕を閉じたさみっとですが、周辺道路の渋滞やトイレ不足といった課題も残りました。これらについては改善策を検討し、来年の開催に反映できるよう努めていきます。

今年、どうして『地域福祉』が必要なのか考えてみましょう。近年、地域における「新たな支え合い」が求められるようになりましたが、その要因は次の3つが考えられます。

おしえて! 第2回 ~「羽生市地域福祉計画」~

地域社会の変化
・少子高齢化、核家族化などにより、生活環境が変化し、近所付き合いをはじめとした地域における支え合いが希薄化している。

地域における福祉課題の多様化
・ひとり暮らし高齢者の閉じこもりや孤独死、子育て家庭の育児放棄や児童虐待などが社会問題となっている。
・日ごろからの防災体制や緊急時の避難体制の整備など、地域における防災意識が高まっている。

住民の自己実現意欲の高まり
・団塊の世代が退職年齢を迎え、地域を中心とした生活を送る人が急増している。
・ボランティア活動を通じて社会に参加し、自己実現したいと考える人が増えている。

多様なニーズについて、公的サービスだけでは対応しきれない状況が生じ、地域における身近な生活課題に対応する新しい「地域福祉」が求められています。

また、地域における身近な生活課題に取り組むことで、取り組む人たちが生きがいや充実感を持つことができ、支援される人たちも、愛着のある住みやすい地域で安心して生活を送ることができます。

つまり、市民一人ひとりが安心して暮らせるためには行政からの公的サービスに加え、地域の人たちがお互いに助け合い、支え合うこと=市民、団体、事業者、行政の協働による新しい福祉『地域福祉』が必要なのです。

では、『地域福祉』を推進していくためには…?それは次回に。

▷問い合わせ 社会福祉課 (内線157)

有料広告

★今回の目玉商品★ **増税前は大変混み合います! お早目のご相談を!!**

【業務内容】 ☆お見積り、ご相談完全無料 お気軽にお問い合わせください

- ★外壁塗装+屋根塗装
- ★クロス貼り替え
- ★床貼り替え
- ¥650,000~(30坪迄)
- ¥69,800~(6畳)
- ¥109,800~(6畳)
- ★光触媒塗装(内装・外装)
- ★お風呂・台所工事
- ★エクステリア工事
- ★外壁(サイディング)・屋根張り替え
- ★太陽光発電
- ★オール電化
- ★増改築、解体から小さな修理迄何でもやります!

貴方の街のハウズドクター **のぞみコミュニケーションズ**

羽生市南5-5-24 ☎048-561-6758

★20万円以上のリフォームをしたお客様に羽生市より助成金が支給されます。(1回限り・条件有り)



ムジナもんのオリジナルナンバープレート完成!!

平成26年に迎える市制施行60周年を記念して、市のイメージキャラクター「ムジナもんと仲間たち」をデザインした原動機付自転車のオリジナルナンバープレートが完成しました。

平成26年1月7日から新規登録される方へ交付します。現在使用中のナンバープレートも、ムジナもんのオリジナルナンバープレートに交換できますので、どうぞご利用ください。

※オリジナルナンバープレートを希望されない方には、現行のナンバープレートを交付します。

▷対象車種

原動機付自転車 (50cc以下・90cc以下・125cc以下) の3種類

▷交付

受付順に1番から順次交付します。

ただし、交付開始日の1月7日(火)は、混雑が予想されますので整理券を配付し、受付する順番を抽選により決定します。

・整理券配付: 午前8時30分~9時

・抽選開始: 午前9時~

・受付場所: 市役所1階税務課窓口

※整理券は、お1人につき1枚とさせていただきます。

※ナンバーの指定はできません。

▷必要書類

○新規登録…販売証明書または譲渡証明書、印鑑

○交換…現在使用しているナンバープレート、標識交付証明書、印鑑

▷問い合わせ 税務課 (内線116)



自動販売機設置事業者を公募します

▷公募施設(5施設12箇所)

施設名称	所在地	貸付箇所	貸付面積
市役所本庁舎	東6丁目15番地	建物内(3カ所)	それぞれ 1.2㎡
市民プラザ	中央3丁目7番5号	建物内(2カ所)	
市勤労者総合福祉センター(ワークヒルズ羽生)	下羽生1014-1	建物内(2カ所)	
市体育館	東9丁目1番地1	建物内(4カ所)	
市水道庁舎	下羽生134番地	敷地内(1カ所)	

▷選定方法

一般競争入札

▷入札参加資格

・法人…県内に本店・支店または営業所を有するもの
・個人…市内で事業を営んでいるもの
※その他一定の規定あり

▷入札参加受付

日時: 平成26年1月20日(月)~24日(金) 午前9時~午後5時

▷その他

場所: 市役所2階・財政課
詳しくは、財政課で配布または市ホームページに掲載してある募集要領をご覧ください。

▷問い合わせ

財政課(内線373)

軽食のお店 **サロン こんべえ** (無線LAN設置店)

年末年始はこんべえで!

昼 11:30~
夕方 5:30~

☎048-561-0779
または
090-5820-7390 アライまで

(6) 職員の初任給の状況 (平成25年4月1日現在)

区分	羽生市		埼玉県		
	初任給	2年後の給料	初任給	2年後の給料	
一般行政職	大学卒	178,800円	191,600円	178,800円	191,600円
	高校卒	144,500円	155,700円	144,500円	155,700円

(7) 職員の経験年数別・学歴別平均給料月額状況 (平成25年4月1日現在)

区分	羽生市		埼玉県		
	経験年数10年以上15年未満	経験年数20年以上25年未満	経験年数10年以上15年未満	経験年数20年以上25年未満	
一般行政職	大学卒	290,000円	376,000円	290,397円	377,550円
	高校卒	該当なし	303,000円	242,644円	342,025円

(8) 一般行政職の級別職員数の状況 (平成25年4月1日現在)

区分	1級	2級	3級	4級	5級	6級	7級	計	
職名	主事補技師補	主事技師	主任	係長主査	課長補佐副参事	課長参事	部長		
職員数	21人	49人	37人	58人	25人	29人	8人	227人	
構成比	9%	22%	16%	26%	11%	13%	3%	100%	
参考	1年前	18人	42人	45人	60人	26人	29人	10人	230人
	5年前	8人	25人	58人	62人	38人	25人	13人	229人

※羽生市の給与条例に基づく給料表の級区分による職員数です。

(9) 職員手当の状況 (平成25年4月1日現在)

◎期末手当・勤勉手当

区分	期末手当	勤勉手当
6月期	1.225月分	0.675月分
12月期	1.375月分	0.675月分
合計	2.60月分	1.35月分

職制上の段階、職務の級等による加算措置あり

◎退職手当

区分	支給率	
	自己都合	勸奨・定年
勤続20年	23.03月分	28.7875月分
勤続25年	32.83月分	38.955月分
勤続35年	46.55月分	55.86月分
最高限度額	55.86月分	55.86月分

※埼玉県市町村総合事務組合で定められている支給率

◎その他の手当 (平成25年4月分の状況)

手当名	内容	
	支給対象	1人あたりの支給月額
特殊勤務手当	76人	3,700円
時間外勤務手当	223人	29,300円
扶養手当	184人	20,300円
住居手当	203人	10,900円
通勤手当	325人	5,000円
管理職手当	97人	42,400円

(10) 特別職等の報酬等の状況 (平成25年度)

区分	平成25年4月1日現在		平成25年7月～平成26年3月	期末手当支給割合
	条例上の額	減額後の額	減額後の額	
市長	905,000円	724,000円	687,800円	6月期 1.80月
副市長	778,000円	700,200円	665,190円	12月期 2.05月
教育長	715,000円	643,500円	611,325円	合計 3.85月
議長	449,000円	-	-	6月期 1.80月
副議長	401,000円	-	-	12月期 2.05月
議員	375,000円	-	-	合計 3.85月

3. 職員の勤務時間その他の勤務条件の状況

(1) 勤務時間の概要 (標準的なもの) (平成25年4月1日現在)

1週間の勤務時間	開始時刻	終了時刻	休憩時間
38時間45分	午前8時30分	午後5時15分	正午～午後1時

(2) 年次有給休暇の取得状況 (単位：日)

平均取得日数	平成24年度	平成23年度	対前年増減
	6.8	6.5	0.3

(3) 育児休業等の取得状況 (平成24年度) (単位：人)

休業の種類	育児休業		部分休業	
	うち新規	うち新規	うち新規	うち新規
取得者合計	12	9	3	2
うち女性	12	9	3	2
男性	0	0	0	0

4. 職員の研修および勤務成績の評定の状況

(1) 研修の状況 (平成24年度)

地方自治体を取り巻く社会情勢が急激に変化している中で、市民ニーズは高度化、多様化しています。こうした新しい時代の変化に的確に対応できる職員の育成を図るため、各種職員研修を実施しています。

(単位：人)

研修区分	研修内容	修了者
一般研修 (四市共同)	初・中・上級研修、法制執務研修、監督者研修	40
特別研修	人権問題研修	349
	情報セキュリティポリシー研修	371
	異業種研修	189
	メンタルヘルス研修	394
派遣研修	市町村アカデミー 専門実務研修	3
	広域連合研修 階層別研修	59
	選択研修	76

(2) 勤務成績の評定の状況 (平成24年度)

対象職員	全職員(市長、副市長、教育長、臨時・非常勤職員を除く)
評定回数	年1回
活用方法	昇格、昇給、人事配置、研修等

5. 職員の処分および措置要求等の状況

(1) 処分の状況 (平成24年度)

種別	人数	内容
分限処分	4人	休職
懲戒処分	0人	-

(2) 措置要求・不服申し立ての状況

職員は、地方公務員法第46条に基づき給与・勤務時間そのほかの勤務条件に関し、人事委員会または公平委員会に対して、当局により適当な措置がとられるべきことを要求することができます。また、同法第49条に基づき懲戒そのほかその意に反する不利益な処分を受けた場合は、同じく人事委員会または公平委員会に対して行政不服審査法による不服申し立てをすることができます。

平成24年度における措置要求・不服申し立てはありませんでした。

■問い合わせ 総務課 (内線233)

有料広告

羽生市キャラクター **安心と信頼のご葬儀**
セレモニーサイト
 24時間対応・事前相談承ります。
 ☎048-578-4101 羽生市役所前
 羽生市東7-14-1

新品・中古パソコン販売・買取・修理
 出張サポートいたします(市内3,150円から)
 お気軽にご相談下さい!
感染者急増中! パソコンのウイルス駆除はプロにお任せ下さい!
 パソコンショップ@ユーテック
 〒348-0058 羽生市中央4-10-32
 TEL: 561-1197
 10:00 ~ 19:30 月曜日定休 http://www.utech-hanyu.com/

よみうり新聞コラムでおなじみの **木村歯科医院はおかげさまで55年**
 ①無痛治療・無痛手術
 麻酔薬と一緒に治療ができる
 ②ウェルデンツ入れ歯
 NHK他、テレビや新聞で話題
 ③目からうろこの健康講座
 治療検討前に最適
 受付時間 月～金 9:00～18:00
 土 9:00～17:00
 ☎0120-255-418
 羽生市中央2-7-10
 キンカ堂跡地そば

羽生市人事行政の運営状況を公表

市職員の給与は、民間企業の給与水準、国や県、地方公共団体の給与などを考慮し、議会の審議を経て決められます。また、市議会議員や市長、副市長等の特別職の報酬などは特別職報酬等審議会へ諮問し、その答申に基づき条例で定めます。

今回は、職員の給与や勤務条件、研修や処分など、人事行政の運営状況について、市民の皆さんに広く知っていただくため、その内容をお知らせします。

1. 職員の任免および職員数に関する状況

(1) 職員の採用状況（平成25年4月1日付）（単位：人）

区分	男	女	計
一般事務	8	8	16
保育士	-	1	1
消防	4	-	4
計	12	9	21

(2) 再任用の状況

平成24年度は採用がありませんでした。

(3) 職位別任用状況（平成25年度）（単位：人）

任用区分	部長相当	課長相当	課長補佐相当	計
昇任	2 (0)	9 (0)	14 (4)	25 (4)

※ () 内は女性の数で、内書きです。

(4) 職員の退職および再就職の状況（平成24年度）（単位：人）

定年退職	普通退職	その他 (死亡、免職等)	計	うち再就職者
11 (1)	13 (7)	0 (0)	24 (8)	2 (0)

※「再就職者」とは、退職後に外郭団体などに再就職した者をいいます。

※ () 内は女性の数で、内書きです。

(5) 部門別職員数の状況（単位：人）

部門	区分	職員数（4月1日現在）		対前年増減数
		平成24年	平成25年	
一般行政部門	議会	5	4	△1
	総務	67	70	3
	税務	26	25	△1
	民生	60	59	△1
	衛生	30	30	0
	労働	1	1	0
	農林水産	16	16	0
	商工	9	8	△1
	土木	30	31	1
	小計	244	244	0
特別行政部門	教育	45	45	0
	消防	76	76	0
	小計	121	121	0
普通会計		365	365	0
公営企業等 会計部門	水道	9	9	0
	下水道	6	5	△1
	その他	23	22	△1
	小計	38	36	△2
合計		403	401	△2

(6) 年次別職員数（各年度4月1日現在）（単位：人）

部門	区分	H20	H21	H22	H23	H24	H25
一般行政部門	職員数	270	274	258	255	244	244
	増減	12	4	△16	△3	△11	0
特別行政部門	職員数	118	111	112	113	121	121
	増減	△13	△7	1	1	8	0
公営企業等 会計部門	職員数	30	30	37	36	38	36
	増減	△5	0	7	△1	2	△2
合計	職員数	418	415	407	404	403	401
	増減	△6	△3	△8	△3	△1	△2

2. 職員の給与の状況

(1) 人件費の状況（普通会計決算）

区分	住民基本 台帳人口 (24年度末)	歳出額 (A)	実質収支	人件費 (B)	人件費率 (B/A)	(参考) 23年度の 人件費率
24年度	人 56,331	千円 17,141,726	千円 1,259,221	千円 3,037,606	% 17.7	% 18.0

※人件費には、特別職に支給される給料・報酬等を含みます。

※普通会計に係る人件費は、一般行政・特別行政部門分です。

(2) 職員給与費の状況（一般会計予算）

区分	職員数 (A)	給与費				一人当たり 給与費 (B/A)
		給料	職員手当	期末勤勉手当	計 (B)	
25年度	人 384	千円 1,418,484	千円 274,785	千円 505,847	千円 2,199,116	千円 5,726

※給与費は当初予算に計上された額です。

(3) 特記事項（特例措置等による給与抑制措置）

- ・特例措置による特別職等給料の減額
平成18年8月分から 市長20%減額、副市長・教育長10%減額
- ・市長の退職金の減額
市長が退職した場合の退職手当の額を本来の額から20%減額
- ・平成25年7月から平成26年3月までの間の給与抑制措置
市長、副市長、教育長については特例措置により減額された額から、さらに5%を減額
職員については給料月額から部長級・課長級8%減額、課長補佐級・係長級6%減額、主任級以下4%減額

(4) ラスパイレス指数（羽生市における状況）

20年度	21年度	22年度	23年度	24年度
96.7	98.4	97.7	95.9	105.6 (97.5)

※ラスパイレス指数とは、国家公務員の給与水準を100とした場合の地方公務員の給与水準を示す指数です。24年度におけるかつこ書きは、国の給与改定特例法の措置が無かった場合における「参考値」になります。

(5) 職員の平均給料月額、平均給与月額および平均年齢（平成25年4月1日現在）

区分	羽生市			埼玉県		
	平均給料額	平均給与月額	平均年齢	平均給料額	平均給与月額	平均年齢
一般行政職	315,700円	365,599円	41歳0月	344,018円	431,835円	43歳5月
技能労務職	294,100円	324,792円	48歳1月	356,607円	411,780円	53歳9月

※平均給与月額は、給料月額と毎月支払われる扶養手当、住居手当、時間外勤務手当などの諸手当の額を合計したものです。

有料広告

消すまでは
心の警報 ONのまま

11月中の救急と火災

(有)ハイウェイ

救急	210件
火災	3件

羽生市上村君1012-1 電話048-565-0059
消防用設備等点検、施工 地下タンク等定期点検

日建学院 公認スクール 全国450校の公認スクール
あなたの街にもきっとある!

他人を気にせずに、自分の都合で受講出来る、個別型ブースでの映像講義になります。

建築・不動産・建設関連資格をはじめ

転職・就職にも有利な資格講座

医療・事務職・税務・販売・IT関連講座

宅建無料ガイダンス実施中

宅建一発合格ガイダンス

本試験の傾向と2013年度対策

日建学院公認スクール

検索



公認スクール 羽生校
〒348-0052 埼玉県羽生市東8-2-2
☎ 048-594-9341
FAX 048-594-9342

よしみや特製手作りおせち
1段 4,000円 2段 8,000円

予約受付中です

12/31、1/1、1/2のお刺身盛合せ

予約受付中です

鮮魚、お刺身のよしみや
羽生市中央 2-5-28 TEL 561-4181

参加者募集! 第28回羽生市民駅伝大会

- ▽日時 平成26年2月16日(日) 午前8時から受付
- ▽会場 羽生中央公園陸上競技場とその周辺の一般道路
- ▽種目 ①小学生男子の部②小学生女子の部③中学生男子の部④中学生女子の部⑤高校・一般男子の部⑥高校・一般女子の部
- ※各部門5区間
- ※1チーム..選手5名・補欠2名・監督1名の合計8名
- ▽参加資格 市内在住・在学・在勤の方
- ▽参加費 無料
- ▽申し込み 1月27日(月)までに市体育館へお申し込みください。
- ▽問い合わせ 市体育館 ☎(563)0150

※当日は、競技使用道路沿線の皆さんには大変ご迷惑をおかけしますが、選手の安全確保と競技を円滑に進めるため、ご協力をお願いします。

【周辺道路規制時間(予定)】
午前9時45分～11時45分

バナー広告を募集!

市では自主財源の確保を図るため、市ホームページのトップページに掲載するバナー広告を募集しています。

羽生市ホームページは、月平均3万件のアクセス(平成24年度実績)があり、宣伝効果の期待できる広告媒体として、企業などのピアーアルやイメージアップにご活用いただけます。どうぞご利用ください。

バナー広告とは

画像で表示された情報から、広告主の指定するホームページ

にリンクさせる広告媒体です。
▽掲載料 1枠あたり月額1万円
▽形式・サイズ 縦60×横120ピクセル(GIF形式)、容量4KB以内

○Eメール送付先
webadmin@city.hanyu.lg.jp
webadmin@city.hanyu.lg.jp

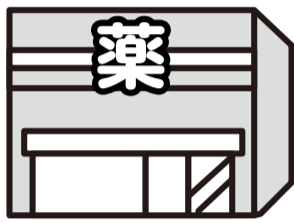
▽問い合わせ 企画課(内線385)

国民年金保険料がドラッグストアなどで納付可能になりました

国民年金保険料の納付受託者として、新たに「株式会社しんきん情報サービス」を指定したことから、一部のドラッグストアなど(全国2100店舗)で納付が可能になりました。近隣では、ドラッグセイムスやジャストドラッグが対象店舗となります。

詳しくは、厚生労働省のホームページをご覧ください。

▽問い合わせ 健康医療課(内線174)



緑の募金にご協力ありがとうございました

市民の皆さんにご協力いただいた募金を、市から公益社団法人埼玉県緑化推進委員会に送金しました。この募金は緑化活動の資金と

して生かされます。なお、今年度は交付金で羽生中央公園にパンジーを植えさせていただきました。今後とも緑の募金運動に一層のご理解とご協力をお願いします。

▽募金額 7万4540円

▽問い合わせ まちづくり政策課(内線274)

加須保健所 「ひきこもり専門相談」

▽日時 平成26年2月5日、3月5日(水) 午後1時30分～4時

▽場所 加須保健所

▽対象 羽生市、加須市、行田市在住で、明らかな発達障がいや精神科等の病気が背景にない、青年期のひきこもり状態にある方とその家族

▽費用 無料

▽申し込み・問い合わせ 各相談日の1週間前までに、同保健所 ☎0480(61)1216へ電話でお申し込みください。事前に担当者がお話を伺います。

今年も3年生が取り組みました



市民レポーター

須影小学校では「総合的な学習」の取り組みとして、3年生が米作りを行っています。6月上旬にバケツの中と水田に田植えをし、夏の間、水やりや肥料を施しながら秋の実りを待ちました。

今年の稲刈りは、次々と台風が来たことで11月に延期されましたが、当日は晴天に恵まれて学校の近くにある田んぼまで出かけました。

田んぼでは、児童の登下校の見守りをはじめとして学校環境の整備、お話し会や学習補助などのボランティア活動を行なっている「すかげ協力隊」のひとり、小磯氏が鎌を研ぐなど稲刈りの準備を



中村 三枝子さん(砂山)

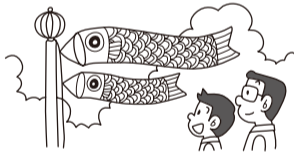
して待つていてくれました。児童たちは、鎌の使い方や稲の刈り方を教わった後、刈り取ったり、運んだり手順よく作業を進めていきました。

刈り取った稲は、束にして「はんでん」にかけて天日干しにします。乾燥した稲は、多くの手間をかけてお米にするまでを学習した後に、指導してくださった方々や協力いただいた方々とお話しください。市民レポーター

北彩タウン情報

加須市 「加須うどん・こいのぼり検定」実施

- 加須のことを、知って・楽しむご当地検定です。どなたでも参加できますので、ぜひ、申し込みください。
- ▷日時 平成26年1月19日(日) 午前10時～(受付午前9時～)
 - ▷場所 加須市民体育館
 - ▷定員 100名(先着順)
 - ▷費用 300円(申込時に持参ください)
- ※申込期間など、詳細は加須市のホームページをご覧ください。
- ▷申し込み・問い合わせ 加須市秘書広報課 ☎0480(62)1111 (内線313)



行田市 みんなで見よう～タワーからご来光～

- 一年の始まりは古代蓮会館で。地上50メートルの展望タワーから初日の出を見られるほか、おしるこの無料サービスや福袋の販売、お楽しみ抽選会も行われます。
- ※ご来光の時間帯は先着70名の入場制限があります。
- ▷日時 平成26年1月1日(水・祝) 午前6時～9時 (入館受付は午前8時30分まで)
 - ▷場所 古代蓮会館(行田市小針2375-1)
 - ▷入館料 大人400円、小人(小・中学生)200円、未就学児無料
 - ▷問い合わせ 同会館 ☎(559)0770

運転代行 コインパーキング・ご自宅からもOK!

0120-749-789

埼玉県公安委員会認定 第43-0089号
有限会社 エスキー
※ドライバー募集中(要2種免許)

「鈴木ゆり子の大家塾」

開催日 2014年1月19日(日)
会場 羽生市民プラザ 時間 15:00～16:30
セミナー 「入居者様と大家さんとの日常トラブル対処法」
講師 鈴木 ゆり子
無料相談 有り(要予約)
予約電話番号 048(561)3261 FAX 048(561)3269
(有)スズヨシ 048-561-3261
羽生市西1-1-1 羽生駅前西口ロータリー横

テレビ朝日「お願いランキング」で当店が紹介されました。

鈴木ゆり子
カリスマ実業家
鈴木ゆり子が実践する「ポロ物件」を不動産投資術にお宝に変える

不動態投資術

鈴木ゆり子
カリスマ実業家
鈴木ゆり子実践する「ポロ物件」を不動産投資術にお宝に変える

鈴木ゆり子
カリスマ実業家
鈴木ゆり子実践する「ポロ物件」を不動産投資術にお宝に変える

有料広告

確定申告・住民税申告の「おむつ代の医療費控除」および「要介護者の障害者控除」について

■おむつ代の医療費控除

確定申告において、おむつ代の医療費控除を受けるためには、医師が発行する「おむつ使用証明書」が必要になります。ただし、この医療費控除を受けるのが2年目以降の方は、市が発行する「おむつ使用確認証明書」でも認められます。該当される方は、確定申告等にご利用ください。

▽控除のための必要書類

1年目の方
・おむつ使用証明書（医師が発行する証明書）

※証明書の様式は税務課にあります。

2年目以降の方

・おむつ使用確認証明書（市（高齢介護課）が発行する証明書）

※この確認証明書は、平成25年中に作成された要介護認定用の主治医意見書で、寝たきりの状態であり、尿失禁の可能性があると確認できる方のみ発行できます。ただし、認定有効期間が2年の方は、平成24年度中に作成された主治医意見書により確認できれば発行できます。

■要介護認定を受けた方の障害者控除

所得税法・地方税法において、障害者手帳の交付を受けている方は、障害者控除の対象とされていますが、介護認定を受けている方のうち障がい者に準じる方についても、障害者控除等の対象になります。

なお、確定申告の際には、市で発行する「障害者控除対象者認定書」が必要です。該当する方には、平成26年1月中旬に「障害者控除

対象者認定申請書」を郵送しますので、ご持参のうえ申請してください。

▽申請場所 市役所1階 高齢介護課

▽用意する物

- ①障害者控除対象者認定申請書
- ②介護保険被保険者証（お手元にある方）
- ③印鑑
- ④申請者の身分を証明するもの（運転免許証等）

■問い合わせ

高齢介護課（内線165）

給与所得者の還付申告書作成会のお知らせ

年末調整済みの給与が1カ所のみで、ほかに所得がない方が、住宅借入金等特別控除または医療費控除を受けるための説明を聞きながら申告書を作成することができます。

また、作成した申告書は、そのまま提出することができます。

▽期日 平成26年1月27日（月）

▽時間

住宅借入金等特別控除
午前10時～正午

医療費控除

午後1時30分～3時30分

▽場所 ワークヒルズ羽生

※受付は開始時刻の30分前からです。作成会開始後の入場はご遠慮ください。

※住宅借入金等特別控除および医療費控除の両方の申告をされる方は、住宅借入金等特別控除の時間帯にお越しください。

※当日ご用意いただく書類等については、広報はにゅう（1月号）とともに配布するチラシをご覧ください。

▽問い合わせ 税務課（内線112）

税務署からのお知らせ

■消費税法の一部改正されます

消費税法の一部が改正され、平成26年4月1日から消費税（地方消費税を含む）の税率が8%に引き上げられます。

なお、従来義務付けられていた事業者に対する総額表示義務について、一定期間総額表示を要しないとする特例措置が設けられました。詳細は、国税庁ホームページに特集ページが設けてありますのでご覧ください。

また、改正内容についてご不明な点は、行田税務署「改正消費税相談コーナー」までお問い合わせください。

■公的年金を受給されている方へ

平成23年分以後の各年分において、公的年金等の収入金額の合計額が400万円以下であり、かつ、公的年金等に係る雑所得以外の所得金額が20万円以下である場合に

は、所得税の確定申告は必要ありません。

これに該当する場合でも、所得税の還付を受けるためには、確定申告書を提出する必要があります。

また、確定申告書の提出が要件となっている控除（上場株式等に係る譲渡損失の繰越控除や雑損失の繰越控除など）の適用を受ける場合には、確定申告書の提出が必要となります。

※所得税の確定申告が必要ない場合でも、住民税の申告が必要ない場合があります。

■問い合わせ 行田税務署

（☎556）2121

育英資金・奨学資金の給与生を募集します

市では、高校（高等専門学校等を含む）や大学（短大等を含む）などへ進学意欲を持ちながら、経済的な理由により進学が困難な方に学資金を給与していますので、ご利用ください。

■育英資金（高校への進学）

▽給与生 10名

▽給与額 1万円（月額）

▽給与期間 3年間を限度

■奨学資金（大学への進学）

▽給与生 2名

▽給与額 2万円（月額）

▽給与期間 4年間を限度

■要件 給与生は次の各要件を有する方の中から、選考委員会の意見に基づいて決定します。

- ①市内に住所を有する方
- ②経済的な理由により、学資金の支出が困難な方
- ③出身学校長または在学学校長が推薦した方

■申込方法

学校教育課にある申請書に必要事項を記入し、平成26年2月21日（金）までに同課へ提出してください。※市内中学在籍の生徒は、中学校を通して提出してください。

■問い合わせ

同課（内線308）

地方税の電子申告・電子申請・届出は簡単・便利なエルタックスで!!

■eLTAX（エルタックス）とは

地方税ポータルシステムの呼称で、地方税における手続きを、インターネットを利用して電子的に行うシステムです。

県内の全市町村で利用できます。ご利用は無料ですので、給与支払報告書等の提出など、申告・手続きの際はぜひご利用ください。

■eLTAXで申告するメリットは？

◎どこからでも！

推奨するWebブラウザがあれば、どこからでもeLTAXの電子申請・届出を利用することができます

◎まとめて一括で！

平成24年度から、県内の全市町村において、eLTAXによる給与支払報告書等の受付を行うことができるようになりました。

利用者IDを1つ取得すれば、複数の市町村へ一括で提出することが可能です

◎月々も便利！

市町村からの特別徴収納税通知書を電子データでも受信できる（年度当初決定通知書分）ので、例月の会計処理がスムーズです。

◎申告書がラクラク作成！

無料のeLTAX対応ソフトウェア(PCdesk)を使用でき、さまざまな申告書の作成支援が受けられます。

■ご利用いただける申告・手続き等

税目	申告・申請・届出
個人市県民税	給与支払報告
	公的年金等支払報告
	退職手当に係る納入申告
	特別徴収に係る異動届
	特別徴収への切替通知
法人市民税	確定申告・中間申告・修正申告
	法人設立（設置）届 など
固定資産税（償却資産）	償却資産申告

ご利用の流れや手続き方法など、詳しい情報は、eLTAXホームページをご覧ください。 <http://www.eltax.jp/>

●電話（ヘルプデスク）によるお問い合わせ
受付時間：午前8時30分～午後9時（土日祝日、年末年始を除く）
☎0570(081)459（全国一律市内通話料金）
☎045(759)3931（IP電話、PHSなどの場合通常通話料金）

▷問い合わせ 税務課（内線113）

有料広告

ボートレース戸田 1月の開催予定

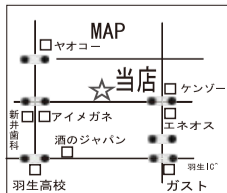
- 3日～8日 第44回埼玉選手権スポーツニッポン杯争奪戦
- 11日～14日 第31回関東日刊紙競艇記者クラブ杯
- 11日～14日 第3回マルコメ杯（平和島）
- 17日～21日 第2回シニアVSヤング競走
- 17日～19日 GI全日本王者決定戦開設60周年記念（唐津）
- 24日～27日 第7回夕刊フジ杯
- 24日～26日 GI浜名湖賞開設60周年記念（浜名湖）
- 27日 三国レディースカップ オール女子戦（三国）
- 30日～2月4日 第13回日本レジャーチャンネル杯 男女ハーフ&ハーフバトル
- 30日～2月2日 GI太閤賞競走開設57周年記念（住之江）

フジフィルムの年賀状2014 12月24日まで!!

基本料はタイプにより異なります。店頭にてお尋ね下さい。（はがき代別途）
10枚～29枚 ¥42 iPhone5・4 Android携帯も対応!!
30枚～69枚 ¥42
70枚～ ¥42

つつき写真店 Digital Photo Studio

羽生市南4-10-6 電話 561-2984
フジカラー純正プリント FDIサービス店



知らない人はモッタイナイ

贈与税と相続税の差

ほけんショップアイ 検索

羽生市西 2-14-22 ☎563-2558

大気中の放射線量測定結果
(測定日：12月4日(水))

区分	新郷第一小	須影小	三田ヶ谷小	平和公園
測定値(μSv/h)	0.054	0.045	0.052	0.038



教之合う須影小

わたしが通っている須影小学校は、緑あふれる学校です。緑に囲まれたグラウンドで毎年行われる運動会の全校ダンスは、一番の自慢です。一年生から六年生まで元気いっぱいおどります。全校ダンスがすばらしいのはもちろんのこと、みんなが教え合うことが自慢です。六年生が一年生へ、五年生が二年生へ、四年生が三年生へ教え合います。五月にすかけ協力隊の鎌田先生にダンスを教えていたから、みんなが上手になるまでおどります。

また、紅白対抗で行う、応えん



新一っ子自まん

新一小は本年度、創立140周年を迎えた伝統と歴史のある学校です。そんなわが学校の自まんは、「歯がきれいな事」と「あいさつの声が大きく、いつも笑顔な事」です。



合戦も工夫されており、須影小の自慢の一つです。赤組も白組も六年生の応援団を中心に、本番ギリギリまで練習をがんばります。

このように、須影小では上級生が下級生に教えることにより、思いやりや互いに尊敬する心が生まれます。だから、普段の学校生活でも全児童の絆が深いのです。

須影小6年 駒宮 ゆずきさん

歯みがきは、2本の歯ブラシと鏡を使って行い、5分間しっかりみがいているかチェックしています。さらに月1回、染め出しをして歯がきれいになっているか確かめたりして、歯の健康を保っています。このような取り組みにより、歯のきれいな小学校全国ナンバー1になりました。

また、新一小では、明るいあいさつを目標にして、毎朝6年生のあいさつ隊が校門に立って大きな声であいさつをし、全校児童が一日を気持ちよく過ごせるようになっていきます。

私は歴史と伝統のある新一小が大好きです。新一小の自まんを後輩たちにも受けついでもらいたいと思っています。

新郷第一小6年 北山一美さん

心身障がい児・者の福祉サービスをご利用ください

市では、心身に障がいのある方が、社会・日常生活を送る手助けをするために、さまざまな福祉サービスを実施しています。その概要をお知らせします。なお、対象者の年齢、障がいの種類、程度または所得制限により、受けられる福祉サービスは異なりますので、詳しくは相談窓口へお問い合わせください。

障害者手帳

- 各種サービスのご利用には、「障害者手帳」などの交付を受ける必要があります。
- 身体障害者手帳
- 療育手帳(みどりの手帳)
- 精神障害者保健福祉手帳

▽対象者

- 身体障害者手帳をお持ちの方
- 療育手帳(みどりの手帳)をお持ちの方
- 精神障害者保健福祉手帳をお持ちの方
- 発達障がい、高次脳機能障がいのある方
- 対象疾患の難病の方

※対象疾患については、社会福祉課までお問い合わせください。

▽サービスの内容

- 介護給付 ホームヘルパーの派遣、短期入所など
- 訓練等給付 就労移行支援など
- 補そ具の交付・修理 身体の機能障がいを補うために必要な補そ具を交付・修理など
- 地域生活支援事業
- 日常生活用具の給付 生活しやすくするために必要な生活用具を給付
- 移動支援事業 円滑に外出できるように、付き添いなどの支援

○日中一時支援 日中の活動の場を提供し、家族の就労や休息のための支援

○訪問入浴サービス事業 事業者が自宅へ浴槽を持って訪問し、入浴介助を実施

○福祉タクシー券の交付 タクシーを利用したときに料金の一部を助成するタクシー券の交付

○社会参加促進事業 自動車改造費用の助成や手話講習会の開催

○コミュニケーション支援事業 手話通訳者・要約筆記奉仕員の派遣

○医療費の助成・各種手当

○重度心身障がい者医療費の助成 病院などで診療を受けた時に支払った費用の医療保険適用となる自己負担分を助成

○特別障害者手当 在宅で心身に重度の障がいがあり、日常生活で常に特別な介護等を必要とする20歳以上の方に手当を支給

○障害児福祉手当 在宅で心身に重度の障がいがあり、日常生活で常に特別な介護等を必要とする20歳未満の方に手当を支給

○在宅重度心身障がい者手当 在宅で重度の障がいがあり、日常生活で介護等を必要とする20歳以上の方に手当を支給

○特別児童扶養手当 在宅で心身に重度の障がいがある20歳未満の方を養育している方に支給

減免・割引

- 有料道路通行料金の割引 各高速道路会社などが管理する有料道路を利用する際、通行料金を割引
- NHK受信料の減免 NHKの受信料が半額または全額免除
- 公共施設・公共交通機関の割引 県や民間の施設、鉄道等の利用の際に割引を受けられる場合があります。

相談窓口

▽総合相談窓口
社会福祉課

☎(561)1121(内線153)

▽身体に障がいのある方

北埼玉障害者生活支援センター
(上川俣1486はくちよう園内)

☎(560)3411

▽知的、精神障がいのある方

北埼玉障害者生活支援センター
(中央3-4-7)

☎(560)0294

※毎週水曜日・祝日・年末年始を除く

▽就労等についての相談

北埼玉障がい者就労支援センター
(中央3-4-7)

☎(561)0296

☎(560)0295

※毎週水曜日・祝日・年末年始を除く

1月12日(日)は成人式!

▽日時 平成26年1月12日(日)

・受付 午前9時30分

・オープニング 午前10時

・式典 午前10時30分

・記念行事 午前11時

・記念撮影 午前11時15分

▽場所 産業文化ホール(大)

▽対象 平成5年4月2日

平成6年4月1日生まれの方 ※転出者も含まれます。

▽その他 当日参加できなかった方には、開催案内ハガキと引き換えに記念品をお渡しします。1月31日(金)までに生涯学習課へお越しください。

※12月20日(金)までにハガキが届かなかった方および転出した方で、羽生市の成人式に参加したい方はご連絡ください。

▽問い合わせ 生涯学習課(内線313)

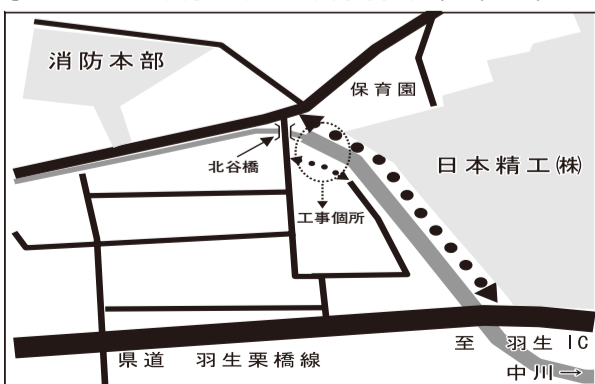
市道が通行止めとなります!

県では、浸水被害などの水害リスクを軽減するため、中川の改修事業を順次行っています。この一環として、昨年に引き続き、北谷橋の架け換え工事を行います。

この工事により次の期間、市道を終日全面通行止めとしますので、ご理解とご協力をお願いします。

▷期間 平成26年2月1日(土)～5月30日(金) (予定)

▷問い合わせ 県行田県土整備事務所 ☎(554)5211



通行止区間

保健センターニュース

乳幼児健康診査

期日	内容	対象
1月8日(休)	3カ月児健康診査	平成25年9月生
15日(休)	10カ月児健康診査	平成25年2月生
22日(休)	18カ月児健康診査	平成24年7月生
29日(休)	3歳児健康診査	平成23年1月生
2月5日(休)	3カ月児健康診査	平成25年10月生
12日(休)	10カ月児健康診査	平成25年3月生
19日(休)	18カ月児健康診査	平成24年8月生
26日(休)	3歳児健康診査	平成23年2月生
3月5日(休)	3カ月児健康診査	平成25年11月生
12日(休)	10カ月児健康診査	平成25年4月生
19日(休)	18カ月児健康診査	平成24年9月生
26日(休)	3歳児健康診査	平成23年3月生

○時間 受付：午後1時～1時30分
※対象者には個別で通知します。

リフレッシュママクラス

育児に家事に毎日大変! ちょっと外に出てリフレッシュしてみませんか。

■ヨガリフレッシュコース

日時 平成26年1月21日(火)
午前10時～11時30分
講師 Nori先生

■栄養Happyバランスコース(調理実習あり)

日時 平成26年1月31日(金)
午前10時～午後零時30分
講師 市管理栄養士

- 申し込み 電話またはメールで、1月14日(火)までにお申し込みください。
- その他 1歳児以上の託児サービスあり。



ママパクラス

初めての出産、育児。ママもパパも分からないことがたくさん! 育児のコツを学んで出産を迎えましょう!

期日	内容
平成26年2月7日(金)	調理実習・デンタルケアコース ～妊婦さんにやさしい料理講座! 妊娠・育児に役立つデンタルケア～ ○妊婦さん同士で普段の食生活を見直します♪ ○妊娠と歯の大事な関係についてこの機会に学びましょう♪
平成26年2月28日(金)	おふろ・赤ちゃんふれあいコース ～実際にお風呂に入れてみましょう! 終わった後は妊婦疑似体験～ ○パパの参加OK! ○お風呂のほか、意外と知らない抱っこの仕方、あやし方のコツ、赤ちゃんとの関わりまで保健師がサポートします。先輩ママと赤ちゃんから学ぶ時間も好評です!

- 時間 午前10時～午後零時15分
受付：午前9時45分～
- 申し込み 電話またはメールにて、各開催日の前日までにお申し込みください。

離乳食教室

離乳食づくりに関してわからないことや心配なことはありませんか。離乳食の進め方や食べさせ方について、みなさんのご相談に応じます。

- 期日 平成26年1月23日、3月20日(木)
- 時間 午前10時～11時
- 申し込み 電話またはメールにて各開催日の前日までにお申し込みください。

2歳児歯科健診

期日	対象
平成26年1月30日(木)	平成23年12月生 平成24年1月生
平成26年3月27日(木)	平成24年2月生 平成24年3月生

- 時間 午前9時～11時
- ※対象者には個別で通知します。

平成26年1月～3月

健康医療課 (内線175)

すくすく育児学級

育児学級終了後はサークル活動へ。ママ友の輪を広げて、一緒に育児を楽しみましょう!

- 期日 平成26年2月12日(水)
- 時間 午前10時～11時30分
受付：午前9時30分～
- 対象 平成25年8・9月生
- 内容 離乳食・病気のお話/ベビーマッサージ/仲間づくり/身長・体重測定 など
- 持ち物 母子健康手帳、筆記用具、バスタオル
- 申し込み 電話またはメールにて2月11日(火)までにお申し込みください。

携帯電話・スマートフォンで簡単ラクラク申し込み!

＜リフレッシュママクラス・ママパクラス・離乳食教室・すくすく育児学級＞

専用メールアドレス(下のQRコード)に必要項目を入力してお申し込みください。

【リフレッシュママクラスの場合】

- 件名「リフレッシュママクラス」
- ①氏名 ②電話番号
- ③希望コース (両方でも可)
- ④託児の有無 (子の氏名、生年月日)

【ママパクラスの場合】

- 件名「ママパクラス」
- ①氏名
- ②電話番号
- ③希望日とパパ参加(2日目)の有無
- ④出産予定日

【離乳食教室・すくすく育児学級の場合】

- 件名「離乳食教室」または「育児学級」
- ①氏名(子・保護者)
- ②子の生年月日
- ③電話番号
- ④希望日



英語弁論大会で羽生南中の前田さんが優勝!

10月15日(火)、埼玉県中学校英語弁論大会が「浦和コミュニティセンター」で開かれ、南中学校の前田橘果さん(2年)が、身近に英語を使う環境をつくり出すことの大切さを主張し見事優勝。高円宮杯第65回全日本中学校英語弁論大会決勝予選大会への切符を手に入れました。大会は46名が、5分以内で自身の体験、考えを表現豊かにスピーチし、英語力や表現力を競いました。

ますますグローバル化が進む世界情勢の中、今後の活躍を期待しています。おめでとうございました。



自動交付機の利用が1月からもっと便利になります!

市では、1月から市役所の証明書自動交付機の設置場所を変更し、利用時間を延長します。

証明書自動交付機を利用すると、申請書への記入や本人確認が不要になります。また、窓口で並んでお待ちいただくこともありません。ぜひご利用ください。

■時間延長開始日

平成26年1月6日(月)

■自動交付機設置場所・利用時間等

下表をご覧ください。

※自動交付機をご利用いただくには、暗証番号の登録された市民カードが必要です。

■市民カード・暗証番号の登録手続き

▽持参するもの

○暗証番号が登録されていない市民カードに暗証番号の登録をする場合、または印鑑登録証を暗証番号の入った市民カードへの切り替えをする場合

- ①お持ちの市民カードまたは印鑑登録証
- ②認印
- ③顔写真入りの公的証明(運転免許証、パスポート、住基カード等)

■証明書自動交付機設置場所・利用時間等

設置場所	市役所正面玄関	市民プラザ1階
利用可能日	年末年始を除く毎日 ※システムメンテナンスを行う日を除く	年末年始・臨時休館日を除く毎日 ※システムメンテナンスを行う日を除く
利用時間(1月6日から)	月～金曜日 午前8時30分～午後7時 土・日・祝日 午前8時30分～午後5時	午前8時30分～午後5時15分 ※従来と変更ありません
交付できる証明書	住民票の写し、印鑑登録証明書、所得証明書、住民税決定証明書、納税証明書	

※システムメンテナンスのため、平成26年1月18日(土)の午前中は利用できません。

- 市民カードおよび印鑑登録証をお持ちでない方が登録する場合は、①登録する印鑑 ②顔写真入りの公的証明(運転免許証、パスポート、住基カード等)
- ※顔写真入りの公的証明をお持ちでない方が登録する場合は、市民生活課へお問い合わせください。
- ※市民カードに関する手続きは、必ずご本人が行ってください。
- ▽登録手続き・問い合わせ
市民生活課(内線134)

健康ネットワーク

『貧血症』について

今日は『貧血症』についてお話したいと思います。人間の体を自動車に例えると、心臓がエンジンでガソリンが血液です。血液は、人間が生きていくために必要不可欠な酸素を運んでくれます。この血液が足りなくなる病態を『貧血症』といいます。

貧血症には、事故やケガで太い血管が破れて起こる急性の貧血と、血液を造る材料の不足や、痔疾・胃潰瘍・癌などを原因とする、粘膜からの断続的な出血による慢性進行の貧血があります。実は怖いのは、目に見えない慢性の貧血なのです。

気づかないうちにゆっくり進行する慢性の貧血は、その原因となる病気がもたらぬこと、生きるためのエンジンである心臓に負担をかけ、むくみ・動悸や倦怠感を自覚するころには、心不全となつている場合もあります。

貧血の予防には、造血の材料である

鉄分・葉酸・ビタミンB12を多く含む緑黄色野菜・レバー・大豆などを摂ることが必要です。これらをバランス良く、規則正しく摂取することで貧血を防ぎましょう。

次に、消化管からの出血を見逃さないためには「毎回、自分の便を見ること」です。食物の通り道は口から始まって肛門まで一本の管ですから、どこかで出血があると必ず便に混じって排せつされます。出血後、時間が経つと血液は黒く変色しますので、赤い血が混じる便は下部消化管の、黒い便が続く場合は上部消化管の出血が疑われます。こんなときは、まず医療機関で診察を受けましょう。

『貧血症』は、簡単な検査で確認できることもその特徴ですから、積極的に検診を受けることもお勧めします。

医師 山田 圭志



千亀



むかし、あるお寺の近くに、お金持ちの家がありました。その家の夫婦は、何年経つても子宝に恵まれませんでした。

このお寺の観音様は、それは美しく、特に安産の御利益があると評判でしたから、遠くの方からお参りに来る人が多くいました。そこで、この夫婦もあやかりたいと「子どもをお授けください」と祈り、お百度参り(※1)をしました。夫婦の熱心な祈りのかいあって、間もなくかわいい女の子が生まれました。夫婦はとても喜び、女の子が美しく健やかに長生きするように「千亀」と名付け、大事に大事に育てました。

やがて千亀は人もうらやむような、氣立ての良い美しい娘になりました。ある日、夫婦と千亀が町を歩いていると、

「観音様と千亀は、どっちが美しいかね。」と誰かが言うと、相手の人が、「そりや、やっぱし観音様さ。」という話し声が耳に入りました。それが一回ではなくいつもなので、夫婦は「千亀は三國一の美しい娘」と自慢していましたが、大恩ある観音さまが憎らしくなつてしまいました。

そんなある夜、人々が寝静まつたころ、母親は、ひそかに用意しておいた生松葉を持ってお寺へ行き、観音様に近づくと、生松葉に火をつけ「いぶし」始めました(※2)。すると、観音様は真っ黒な煙に包まれ、みるみるうちにススだらけになり、醜い顔になつてしまいました。母親は「これで千亀に勝るものはいなくなつた」と、ホッと胸をなでおろし家に帰りました。

あくる朝のこと、「今日の観音様のお顔は、一段と美しい。」と言いながら、家の前を通つていく人がいました。母親は不思議に思い、大急ぎでお寺に行つてみるとビックリ。昨夜真っ黒にしたはずの観音様のお顔が神々しく、美しくなつ



ていました。その後家に帰つてみると、千亀が顔を押しさえて泣いていました。母親はビックリしてかけ寄つてみると、千亀の顔の半分が、昨夜の観音様のように真っ黒く醜くなつていて、片方の足が亀の足のように大きくなつていました。それから、この足を隠すために、千亀はいつも裾を長く引いて歩かなければならいけません。母親は自分の愚かさを恥じました。そして夫婦は、観音様にお詫びと、千亀が元の姿に戻ることを願つて、諸国行脚の旅に出ましたが、千亀は元の姿に戻らなかつたそうです。

(※1) お百度参り：頼みごとのために同じところを百回お参りすること。
(※2) 松葉いぶし：生松葉を燃やして煙を出すこと。

環境 COMMUNICATION

不法投棄、野外焼却は禁じられています

■ごみの不法投棄は犯罪です

ごみの不法投棄には、大きいものは産業廃棄物や家電、小さいものではビン、缶、ペットボトルやたばこのポイ捨てなども含まれ、これらは全て法律で禁止されています。

不法投棄が地域に影響を及ぼす主なものとして、悪臭、火災、有害物質が漏れ出したことによる大気・水質・土壌の汚染、人体への健康被害など、さまざまなものが挙げられます。また、交通の妨げやさらなる不法投棄、犯罪を誘発してしまうことも考えられますので、不法投棄は絶対にしないでください。

不法投棄をした場合、「廃棄物の処理および清掃に関する法律」により、5年以下の懲役または1000万円以下の罰金刑(法人の場合は、さらにその法人に対して3億円以下の罰金刑)に処せられます。

もし、ご自身の所有地に不法投棄をされた場合は、速やかに警察へ通報していただくとともに、日ごろから不法投棄をされにくい環境の保持に努めましょう。

■野外焼却も法律で禁止されています

野外焼却も不法投棄と同様に、法律で禁止されています。また、罰則規定も不法投棄と同様のものが適用されます。

なお、例外として次に挙げるものが認められています。焼却作業をする場合は、周辺住民の皆様への十分な配慮をお願いします。

- ・法律に基づく処分や基準に従つて行う廃棄物の焼却
- ・公益上もしくは社会の慣習上やむを得ない廃棄物、または周辺地域の生活環境に与える影響が軽微である廃棄物の焼却として政令で定めるもの
- (例) たき火や農業を営むためにやむを得ない場合等

■問い合わせ 環境課(内線296)

小鳥風月

- 俳句 (旧かなづかい使用)
- 雀より小さき小鳥来て敏し 下手子林 関根 照子
- 蔵元の大釜覗く石路日和 秀 安 関根としえ
- 冬めくや心の扉ちよつと閉め 中央 四 瀬田 芳子
- 着ぶくれて夫婦乗り込む人力車 須 影 曾根 秀子
- 東ねられ刈藪重き音をたて 今 泉 高田 昭子
- 日溜りの茶請け手製の吊し柿 須 影 高鳥 洋子
- 秋霖の音強くなり弱くなり 中岩 瀬 高橋 恭子
- 白湯含み気を引き締めて冬の朝 中央 二 田口 蒼雨
- 小春日や球根伏せし小半日 上川 俣 田口はつ江
- 七段の滝は黄葉をかきわけて 南 二 田口 睦子
- 葭簀小屋千の顔して菊花展 上新郷 多田千代子
- ツタンカーメンの王衣さやけし藍の里 南 三 田辺つくし
- 秋雨の苑をあなどりずぶぬれに 上羽生 津田 成子
- まんまるの心寄せ合ひ花八手 本川 俣 堤 瑞枝
- 圧巻は男子リレーや運動会 中央 三 寺井 芳子
- 短歌 (羽生短歌会)
- 利根を背に羽生わが里水満ちて 須 影 野村 節子
- 黄金波うつ豊作の年 須 影 野村 節子
- 畑隅に黄の花伸びて咲き盛り 赤と白色鮮やかに彼岸花 上新郷 須永 悠古
- 「わしらも見てよ」とフジバカマの有り 南 二 岡村 新平

わんぱくちゃん

お待ちして
いま〜す!

携帯のメールから
申し込みもOK!

このコーナーの写真を募集!

▷対象 市内在住の小学生未満のお子さん
▷応募方法 電話・メール・FAXまたはハガキで保護者の住所・氏名・電話番号、お子さんの名前、メッセージをお伝えください。
※メールで応募される場合は、件名に「わんぱくちゃん」と明記してください。
(受付順に掲載月を決めます)

▷あて先

〒348-8601 羽生市東6-15
羽生市役所 秘書広報課「わんぱくちゃん」係
e-mail koho@city.hanyu.lg.jp
FAX (562) 3500
▷問い合わせ 秘書広報課(内線203)



柿沼璃有ちゃん
H24.9.6生(発戸)
▷たくさん食べてたくさん遊んで、元気に育ってね♡



伊藤らら・ここちゃん
H22.6.22 H24.4.3生(下岩瀬)
▷ららちゃん、ここちゃん、これからも元気にすくすく育ってね!



寺崎健晴・晴花ちゃん
H25.4.19 H23.1.24生(喜右エ門新田)
▷2人仲良く大きくなってね。
産まれてきてくれてありがとう。

グループNEWS

羽生市ムジナモ保存会

世界的にも珍しい食虫植物ムジナモは、きれいな水を好み水面に浮遊し、水中のプランクトンを捕え栄養にして、光合成を行い生育しています。

現在会員は約60名で、羽生市民が中心ですが、県内外からも参加しています。

ムジナモはそれぞれ自宅で栽培し、自生地として国の天然記念物に指定されている宝蔵寺沼において、7月と10月に年2回放流しています。

また、毎月第一水曜日に、自生地のムジナモ生育状況の定例観察会等も行っていきます。

自生地の自然環境も少しずつ改善し、生息するムジナモの数も増えています。

私たちと一緒に、ムジナモを育ててみませんか。年齢問わずどなたでも入会できます。お気軽にご連絡ください。

▽問い合わせ 中野
(☎)561-6961



図書館 だより

☎561-8233

「パパも一緒に!親子で楽しむ絵本の読み聞かせ講座」

「聞かせ屋。けいたろう」がやっています。元保育士であり、日本全国をまわっている公演や絵本の読み聞かせの講座などを行っている「聞かせ屋。けいたろう」こと坂口 慶氏を講師にお迎えし、読み聞かせの講座を開催します。ご家庭で絵本の読み聞かせをするときのアドバイスをしていただきます。

読み聞かせは、お母さんにお任せではいけません。たくさんイクメンパパの皆さんのご参加もお待ちしております。ご家族みんなで絵本の世界を楽しみましょう。

▽期 日 平成26年1月19日(日)
○乳幼児(0〜2歳児)の部
・時 間 午前10時〜10時30分
・対 象 乳幼児とその保護者
○幼児(3〜5歳児)の部
・時 間 午前11時〜11時30分
・対 象 幼児とその保護者
▽会 場 視聴覚室

▽費用 無料
▽内容 絵本の読み聞かせ
▽その他 申込不要ですので、直接会場へお越しください。

★おはなし会
1月11日(土) 午前11時〜
すばなし、絵本の読み聞かせなど

★ちいさなおはなし会
1月17日(金) 午前10時30分〜
絵本の読み聞かせ、手あそびなど

★映画会
1月25日(土) 午後1時〜
「大雪山」(89分)

▽対 象 大人向け
▽会 場 視聴覚室



高 附 清 市 様	岡 田 清 蔵 様	原 島 貞 蔵 様	小 西 正 蔵 様	奈 良 花 子 様	石 川 光 江 様	飯 島 晴 治 様	渡 辺 豊 子 様	加 藤 正 雄 様	梅 沢 喜 代 三 郎 様	栗 山 幸 一 様	澤 田 貞 二 様	洪 正 男 様
88 歳	78 歳	80 歳	65 歳	99 歳	75 歳	66 歳	93 歳	77 歳	87 歳	81 歳	69 歳	83 歳
南	西	北	東	東	東	下	下	下	上	上	上	上
4	5	1	4	4	5	郷	郷	郷	郷	郷	郷	郷
諸 星 様	長 谷 川 八 重 子 様	五 十 嵐 準 一 様	梅 澤 和 枝 様	富 士 子 富 士 子 様	岡 田 春 二 様	村 田 邦 雄 様	根 岸 愛 子 様	武 井 君 代 様	齋 藤 君 代 様	川 田 君 代 様	小 久 保 君 代 様	須 藤 君 代 様
87 歳	91 歳	95 歳	65 歳	83 歳	82 歳	87 歳	86 歳	89 歳	85 歳	89 歳	88 歳	77 歳
上 新 郷	須 山 影	砂 山 影	砂 山 影	下 羽 山 影	今 泉 山 影	発 戸 山 影	下 手 子 林 山 影	弥 勒 山 影	喜 右 エ 門 新 田 山 影	堤 山 影	堤 山 影	堤 山 影

有料広告

車・バイク買取致します!
不動車でもご相談下さい!

アップル羽生122号バイパス店
TEL 048-560-3695

初回相談無料!

相続・遺言・成年後見・離婚問題等
身近な相続・遺言・成年後見・法務相談室

予約電話 **048-580-7391** (年中無休)
行政書士川島幸雄・出井賢明事務所
羽生市東6-9-1ケンコーセンター前ビッグエー並び(P有)

出井接骨院・鍼灸院 各種保険取扱い

348-0053 羽生市南1-11-20 交通事故の負傷
TEL 048-598-7740 骨折・捻挫・脱臼・打撲

診察時間	月	火	水	木	金	土
午前9:00~12:30	○	○	○	○	○	○
午後3:00~7:00	○	○	○	○	○	○

往診しまあご相談ください

「羽生たんぴくん」の配布を再開しました

炭化設備機器の修繕完了に伴い、12月2日(月)から、し尿汚泥肥料「羽生たんぴくん」の配布を再開しました。修繕に時間を要し、利用者の皆様には大変ご迷惑をおかけしました。なお、当面の間は、一人5袋までの配布とさせていただきますので、ご了承ください。

お問い合わせ
汚泥再生処理センター
(☎566)2200)

▽その他 体験用のハンカチは、商工課(市民プラザ1階)にて1枚300円で販売しています。

▽費用(持ち込みの場合)
○大人
・ハンカチ2枚まで500円
・Teeブルクロス1枚(1㎡以内)500円
○小学生
・一人200円(団体も同じ)
※染める物は1回1品目(一人)で、数量についても制限があります。小物は要相談。

▽日時 毎週火・木・日曜日(市民プラザ休館日を除く)
午前10時～正午、午後1時～3時

▽場所 市民プラザ 地下1階 藍染め体験コーナー

▽費用(持ち込みの場合)
○大人
・ハンカチ2枚まで500円
・Teeブルクロス1枚(1㎡以内)500円
○小学生
・一人200円(団体も同じ)
※染める物は1回1品目(一人)で、数量についても制限があります。小物は要相談。

▽その他 体験用のハンカチは、商工課(市民プラザ1階)にて1枚300円で販売しています。

▽日時 毎週火・木・日曜日(市民プラザ休館日を除く)
午前10時～正午、午後1時～3時

▽場所 市民プラザ 地下1階 藍染め体験コーナー

▽費用(持ち込みの場合)
○大人
・ハンカチ2枚まで500円
・Teeブルクロス1枚(1㎡以内)500円
○小学生
・一人200円(団体も同じ)
※染める物は1回1品目(一人)で、数量についても制限があります。小物は要相談。

▽その他 体験用のハンカチは、商工課(市民プラザ1階)にて1枚300円で販売しています。

▽日時 毎週火・木・日曜日(市民プラザ休館日を除く)
午前10時～正午、午後1時～3時

▽場所 市民プラザ 地下1階 藍染め体験コーナー

▽費用(持ち込みの場合)
○大人
・ハンカチ2枚まで500円
・Teeブルクロス1枚(1㎡以内)500円
○小学生
・一人200円(団体も同じ)
※染める物は1回1品目(一人)で、数量についても制限があります。小物は要相談。

▽その他 体験用のハンカチは、商工課(市民プラザ1階)にて1枚300円で販売しています。

▽日時 毎週火・木・日曜日(市民プラザ休館日を除く)
午前10時～正午、午後1時～3時

▽場所 市民プラザ 地下1階 藍染め体験コーナー

▽費用(持ち込みの場合)
○大人
・ハンカチ2枚まで500円
・Teeブルクロス1枚(1㎡以内)500円
○小学生
・一人200円(団体も同じ)
※染める物は1回1品目(一人)で、数量についても制限があります。小物は要相談。

▽その他 体験用のハンカチは、商工課(市民プラザ1階)にて1枚300円で販売しています。



藍染めを体験しませんか

季節の花々の寄せ植えで
素敵な春を迎えませんか

▼日時 平成26年2月9日(日)
午後1時30分～3時30分

▼場所 川俣公民館

▼定員 15名(先着順)

▼費用 2000円

▼講師 小磯伸一氏

▼用意する物 エプロン、園芸用ハサミ、作品を持ち帰る袋、手袋

▼申し込み・問い合わせ 1月11日(土)から、費用を添えて同公民館(☎562)0321へ

お申し込みください。

なお、このコーナーは販売等を目的とした利用ができません。

▼申し込み・問い合わせ 体験希望の方は、事前に同課(☎560)3111へお申し込みください。

年末年始のごみの収集日にご注意を!!

ごみの持ち出しは決められた日に

年末年始は、大掃除などでごみが多くなります。お住まいの地区の収集日をよく確認して、ごみの出し忘れのないように注意してください。毎年、最終収集日以降にごみの持ち出しがあり、集積所付近の皆さんが大変迷惑します。決められた日程とルールを必ず守りましょう。

なお、家庭のごみを清掃センターへ直接持ち込む場合は、年末は12月30日(月)までの受付(午前8時45分～正午、午後1時～4時)になります。毎年、年末は大変混雑しますので、できるだけお早目に近くの集積所をご利用ください。
※年始は1月6日(月)から。

資源ごみの回収

年末は、12月22日(日)の<第4日曜日回収地区分>まで回収します。

年始は、1月5日(日)の<第1日曜日回収地区分>から回収します。

※年末年始は、収集がお休みとなるため、皆様には大変ご迷惑をおかけしますが、ごみの減量とルールを守ったごみの持ち出しにご協力ください。

なお、し尿・浄化槽汚泥のくみ取り業務は12月31日(火)から1月5日(日)までお休みとなります。

お問い合わせ 環境課(内線293) 清掃センター (☎565)3979

地区名	燃やしてはいけないごみ(不燃ごみ)		燃やしてもよいごみ(可燃ごみ)	
	12月最終日	1月開始日	12月最終日	1月開始日
東大和町、大和町(東部)	30(月)	6(月)	年末は12月30日(月)まで通常どおり行います。	年始は1月4日(土)から通常どおり行います。
元町、一丁目	24(火)	7(火)		
上町、本町、愛宕町、大和町(西部)	25(水)	8(水)		
東町	26(木)	9(木)		
相生町、旭町	27(金)	10(金)		
栄町	28(土)	4(土)		
新郷(9区～14区)	30(月)	6(月)		
新郷(1区～8区)	24(火)	7(火)		
岩瀬	25(水)	8(水)		
川俣	26(木)	9(木)		
須影(下羽生、須影、加羽ヶ崎)南羽生3・4丁目	27(金)	10(金)		
須影(秀安、砂山、上川崎、下川崎)	28(土)	4(土)		
手子林(上手子林、下手子林、町屋)南羽生1丁目	30(月)	6(月)		
手子林(北荻島、中手子林、神戸)南羽生2丁目	24(火)	7(火)		
三田ヶ谷	25(水)	8(水)		
村君	26(木)	9(木)		
井泉(藤井上組東部、尾崎、発戸、今泉)	27(金)	10(金)		
井泉(藤井上組西部、藤井下組、北袋)	28(土)	4(土)		

※地域によっては、上記の地区名ではなく、旧自治体の区分による収集を行っている個所もあります。

有料広告

新しいスタイルのやすらぎの地
羽生霊園
見学は随時 年中無休
セントグレースガーデン 羽生聖地公園
☎0120-100-138

バラの香りひろがるガーデニング霊園
新規完成墓石セット
(セミオーダースタイルなので完成までお時間がかかりません。)
墓石を立てずに区画のみの販売
(建墓期間制限なし!管理料なし!)

霊園の中央にある
永代供養墓
セントグレースガーデン(羽生霊園)
お気軽にご相談下さい。

単身者	総額	墓石	永代使用料
ご夫婦	20万円	0円	0円
未埋葬の御遺骨等	管理費	生前登録	墓誌記名
	0円	OK	1万円*

※ご希望者のみ申し受けます。

無料相談コーナー 1月 14

心配ごと相談
▷日時 1月8・15・22・29日(水) 午前9時～正午
▷場所 市役所101会議室
※8日は303会議室

人権相談
▷日時 1月21日(火) 午前10時～午後3時
▷場所 市役所101会議室

司法書士相談(予約制)
多重債務を中心に、相続・登記・後見制度等の相談を受け付けます。事前にお申し込みください。
▷日時 1月8日(水) 午後1時～4時
▷場所 市役所101会議室
▷担当 山岸 孝之 氏
▷予約申込 市民生活課(内線132)
※相談時間は、一人50分間です。

登記・測量相談
登記、土地建物調査、測量、境界等の相談を受け付けます。
▷日時 1月28日(火) 午後1時～4時
▷場所 市役所101会議室
▷担当 田口 耕一 氏

行政相談
行政全般(年金・道路・河川・福祉等)についての相談を受け付けます。
▷日時 1月8・15・22・29日(水) 午前9時～正午
▷場所 市役所101会議室
※8日は303会議室

行政書士相談
相続関係・遺言書作成・離婚協議書・示談書・内容証明書等の相談を受け付けます。
▷日時 1月28日(火) 午後1時～4時
▷場所 市役所101会議室
▷担当 小島 弘 氏、加藤 義立 氏

児童・生徒のいじめ・心の悩み相談室
▷日時 毎週月・水曜日 午後3時～7時
毎週土曜日 午前11時～午後4時
▷場所 市民プラザ地下1階教育相談室
※電話相談も同日時で受付(☎561-8080)

家庭児童相談
▷日時 毎週月～金曜日 午前9時～午後5時
▷場所 市民プラザ地下1階家庭児童相談室
※電話相談も同日時で受付(☎562-4400)

女性相談
▷日時 1月8・15・22日(水) 午後1時～4時
▷場所 パープル羽生(女性センター)
▷予約申込 パープル羽生(☎561-1681)
※電話相談も同日時で受け付けています。

結婚相談
▷日時 1月12日(日)、20日(月) 午後1時～3時
▷場所 市民プラザ2階203研修室
※20日は社会福祉協議会相談室

税務相談
▷日時 1月6日(月) 午後1時30分～4時
▷場所 市役所101会議室
▷担当 税理士 中村 猛 氏

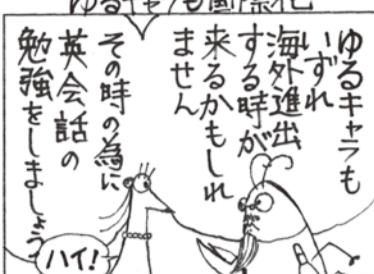
就職相談
求人情報提供・就職相談・職業紹介を行っています。
▷日時 月～金曜日 午前9時～午後5時
▷場所 羽生市ふるさとハローワーク 市民プラザ1階(☎560-3001)

消費生活相談
▷日時 毎週月・火・水・金曜日 午前10時～午後4時
▷場所 市役所消費生活相談室
▷問い合わせ 市民生活課(内線132)

法律相談(予約制)
事前に電話等でお申し込みください。
▷弁護士 第2・4木曜日 清水 利夫 氏
第3木曜日 小鮒 成忠 氏
▷予約申込 市民生活課(内線132)
※相談時間は、一人30分間です。

防犯相談
事前に電話等でお申し込みください。
▷日時 毎週月～金曜日 午前9時～午後5時
▷場所 市役所2階地域振興課(内線223)
■各相談とも、祝日・年始はお休みとなります。

ゆるキャラも国際化



ゆるキャラも海外進出する時が来るかもしれない

その時の為に英会話の勉強をしましょ

Do you mind if ~? ~してもよろしいですか? と訳します。では... Do you mind if I smoke? を訳して下さい!

Smoke... 煙...

でよろしいですか?

煙になっても

志保!

昨年募集した作品から、選ばれた12作品のうち毎月1作品を掲載しています。

▶問い合わせ キャラクター推進室(☎560-3119)

～一日遅れのバレンタイン大作戦～

あいらぶ 藍愛はにゅうコン

参加者募集!

今回は神奈川県を舞台に、川崎大師で初詣を行い、横浜中華街でパーティーを実施します。

▷日時 平成26年2月15日(土) 午後1時～9時

▷対象 独身で結婚を希望する、30歳～45歳の男性および28歳以上の女性
※男性は市内在住、在勤者に限る。

▷定員 男女各20名(申し込み多数の場合は抽選)

▷費用
○男性...12,000円(結婚相談登録者は10,000円)
○女性...8,000円(結婚相談登録者は6,000円)

▷申し込み 1月31日(金)までに、参加費を添えて市社会福祉協議会へお申し込みください。なお、運転免許証など年齢確認ができるものを持参してください。

▷問い合わせ 同協議会(内線545)

先日行われました「～藍染めで愛を染めよう～藍愛はにゅうコン」は、参加者58名にて実施し、7組のカップルが誕生、カップル成立率約25%でした。おめでとうございます。

▽日時 平成26年2月7日(金)～9日(日)
午前9時～午後5時(9日は午後4時まで)

▽会場 市民プラザ

▽出品種目 絵画・彫刻、書(刻字を含む)、写真、工芸の4部門

▽応募資格 高校生以上の市内在住、在勤、在学の方

▽出品点数 各部門2点以内

▽出品料 1部門1000円(高校生は500円)

▽搬入 2月5日(木) 午前9時～10時

▽その他 開催要項・申込票は、生涯学習課、市民プラザ、各公民館に用意してあります。

▽問い合わせ 塩原(☎565)3708)

防災講演会「災害に強い地域づくりのために」地域防災力の強化し、首都直下地震等に備えよう」

災害発生時には、まず「自分の身は自分で守る」という自助の精神、そして「自分たちのまちは自分たちで守る」という共助の精神が被害を軽減するためにも重要です。

近年発生する可能性のある首都直下地震等に対する、日頃の備え

▽日時 平成26年1月20日(月) 午後2時～4時

▽場所 産業文化ホール(大)

▽費用 無料

▽講師 幸田雅治氏(内閣官房内閣審議官、総務省自治行政局行政課長、総務省消防庁国民保護・防災部長などを歴任。2006年から、日本自治体危機

や災害時の対応等を学び、一人ひとりの意識の向上と、地域防災力の強化を図りましょう。

管理学会副会長に就任するなど社会活動にも貢献。現在は、中央大学大学院公共政策研究科教授として活躍中)

▽その他 申し込み不要

▽問い合わせ 地域振興課(内線222)

第51回羽生市美術展(公募) 出品作品を募集します

健康・保健カレンダー

健康医療課(内線175)

乳幼児健康診査

▷期日と対象児

- 1月8日(水)・・・3カ月児=25年9月生
- 1月15日(水)・・・10カ月児=25年2月生
- 1月22日(水)・・・18カ月児=24年7月生
- 1月29日(水)・・・3歳児=23年1月生

▷受付時間 午後1時～1時30分

乳幼児相談(随時)

育児についての心配ごとをご相談ください。

健康相談・歯科相談(予約制)

生活習慣病予防や健康診査の結果等について、保健師や管理栄養士、歯科衛生士が相談に応じます。

▷日時 1月22日(水) 午前9時30分～11時30分

心の健康相談(予約制)

心の健康や悩みごとについての相談です。

- 臨床心理士による相談(1人につき40分間)

▷日時 1月20日(月) 午後1時15分～4時25分

◎いずれも対象は市民の方で、会場は保健センター、費用は無料です。

清水卯三郎の書初め展を開催

清水卯三郎を顕彰する会では、羽生出身の偉人「清水卯三郎」の功績をたたえ、その活躍を広く知っていただくため、市内小学生(3年～6年生)の作品を集めた書初め展を行います。

▽日時 平成26年1月22日(水) 午前9時～午後5時

▽お問い合わせ 同校(☎561)0341)

救急医療講演会

▽日時 平成26年1月22日(水) 午後2時30分～4時

▽場所 久喜総合文化会館

▽内容 「みんなで守ろう地域の医療」救急医療現場の声から学ぶ

▽定員 100名(先着順)

▽費用 無料

▽申し込み・問い合わせ 幸手保健所(☎0480)421101)

シアバターで作るメイカールーム講座 受講生募集!

▽日時 平成26年1月25日(土) 午前10時～正午

▽場所 羽生実業高校

▽対象 一般

▽定員 20名(定員を超えた場合は抽選)

▽費用 1500円

▽申し込み 1月11日(土)までに、往復はがきに郵便番号・住所・氏名・電話番号・講座名を明記の上、郵送してください。

○あて先 〒348-8502 羽生実業高校 農業カルチャー講座係

▽問い合わせ 同校(☎560)3119)

(市役所の休日窓口開庁)

▷日時 平成26年1月5・19日(日) 午前8時30分～正午

市民生活課(内線135)、税務課(内線113)、収納課(内線141)の窓口業務を行います。

※住民異動届(転入・転出・転居等)、住民基本台帳カード、パスポートの申請に係る業務については、受付できません。

(公民館(中央を除く)での証明書交付サービス)

▷日時 毎週水・木・金曜日 午前9時～午後5時

▷交付できる証明書 住民票、印鑑証明書、所得証明書、住民税決定証明書、非課税証明書

10月中の犯罪件数

	侵入窃盗	ひったくり	自転車窃盗	車上狙い
埼玉県	558	84	2,250	320
羽生市	6	0	9	7

10月中の交通事故件数

	人身	物損
埼玉県	2,630	11,751
羽生市	23	110

- 在宅当番医(羽生・加須)
- (受付時間 午前9時～午後5時)
- 1月1日(元日)
 - よしだ耳鼻咽喉科
 - 福島病院(☎560)3387) 東5丁目
 - 1月2日(木曜日)
 - 出井医院(☎561)0411) 下羽生
 - 1月3日(金曜日)
 - 漆原医院(☎0480)612595) 加須市雲岩
 - 1月5日(第1日曜日)
 - 中田病院(☎0480)613122) 加須市元町
 - 山田病院(☎561)0177) 上新郷
 - 福島病院(☎0480)610146) 加須市本町
 - 1月12日(第2日曜日)
 - 神山クリニック(☎565)1802) 上手子林
 - 十善病院(☎0480)612595) 加須市雲岩
 - 1月13日(成人の日)
 - 今成医院(☎561)2317) 下川崎
 - 中田病院(☎0480)613122) 加須市元町
 - 1月19日(第3日曜日)
 - 池沢小児科医院(☎561)5665) 神戸
 - 福島病院(☎0480)610146) 加須市本町
 - 1月26日(第4日曜日)
 - わたなべ耳鼻咽喉科クリニック(☎566)3387) 藤井下組
 - 十善病院(☎0480)612595) 加須市雲岩

身近に感じる「超一流の技」



11月16日(土)

読売ジャイアンツなどで活躍された元プロ野球選手・桑田真澄さんらを講師に、野球教室が開かれました。桑田さんは、自身の野球人生をもとに、柔らかな口調で子どもたちに指導。プロ野球選手の卵たちは、講師の教えに目を輝かせながら練習に励んでいました。



HANYU カメラさんぽ



11月7日(木)

羽生北小学校で、6年生を対象にした武道教室(剣道、相撲、杖道)が開催されました。杖道に参加した児童たちは木製の杖を使い、手さばきや身のこなしを稽古。指導に当たった上田花代子さん(西5丁目)は、「杖道は相手を傷つけず、心を打つもの。武道を通して、心を学んでほしい。」と話してくれました。



11月10日(日)

備えは バッチリ(´^`)ゞ



11月17日(日)

消防本部訓練場で、消防特別点検が行われました。点検では、消防車両や消防団員の服装をチェックしたり、放水の訓練をしたりしました。また、今年度発足した、消防団多機能部隊による救助訓練も行われ、会場からは歓声が上がっていました。

市内全域で一斉に行われた防災訓練。今年は2822名が参加し、避難経路の確認や消火器を使う訓練が行われました。日々の備えが、一番大切ですね!!

『遺跡の上に建つ学校』の誇りを持って



11月25日(月)

西中学校の敷地に眠る大道遺跡を再認識し、子どもたちに誇りを持ってもらうため、同校正門そばに記念碑を建て、その記念式典を行いました。この遺跡からは、古墳時代前期(4世紀)の住居跡が見つかったほか、多数の壺や甕などが出土しています。生徒たちは発掘調査の講演を聞きながら、郷土の歴史を感じている様子でした。



11月2日(土)から17日(日)にかけて、三田ヶ谷農村センターで第45回菊花大会が開催されました。会場には、黄色やピンク、紫など色鮮やかな約870点の作品が所狭しと並びました。また、今年は菊で作られた6体のムジナもんも飾られ、来場者の目を楽しませていました。



11月29日(金)

井泉小学校で、拓殖大学ラグビー部の皆さんを招いたラグビー教室が行われました。子どもたちは慣れない形のボールに苦戦しながらも、懸命に取り組んでいました。参加した6年生の藤野昌大くんは「相手に思いやりを持ってパスできた。ルールが難しかったけど、楽しかった。」と話してくれました。

実りの秋、 食欲の秋



11月17日(日)、JAほくさい本店で行われ、たくさんの地元農産物が並んだ農業まつり。会場ではさまざまなグルメも出店し、多くの来場者でにぎわいました。

寒さ厳しい冬の到来です。寒い朝は、暖かい布団から起き出すのがとても辛いですよね。でも、空気の澄んだ冬は、宝石のように散りばめられた美しい星空が見られることを考えると、冬の寒さにも感謝の気持ちが湧いてきます。

さて、2013年も残すところ半月となりました。今年は富士山の世界遺産登録や東京オリンピックの開催決定など世界から注目される年でしたね。また、来年の2月からは冬季のソチオリンピックが開催されます。選手の皆さん、大舞台ではよく最大の敵は自分自身といわれます。ぜひとも自分に負けない活躍を期待しています。私も自分に負けず、今できることに精一杯の努力をしていきたいと思っています。



今回は認知症を特集しました。認知症は外見だけでは分らず、相手を傷つけてしまったり、思わぬトラブルになったりしてしまふことがあります。症状をきちんと理解し、思いやりの心を持って接することができれば、きっと良い関係が築けるはず。今回もたくさんの方にご協力いただき楽しく取材することができました。本当にありがとうございました。ちなみに私の息子は、ついさっき食べたお菓子のことを(意図的に)忘れる、「食いしん坊症」の兆候が見られるので注意したいと思っています。今年も広報はにゅうをご愛読いただき、ありがとうございました。