

羽生市 洪水ハザードマップ

洪水ハザードマップとは

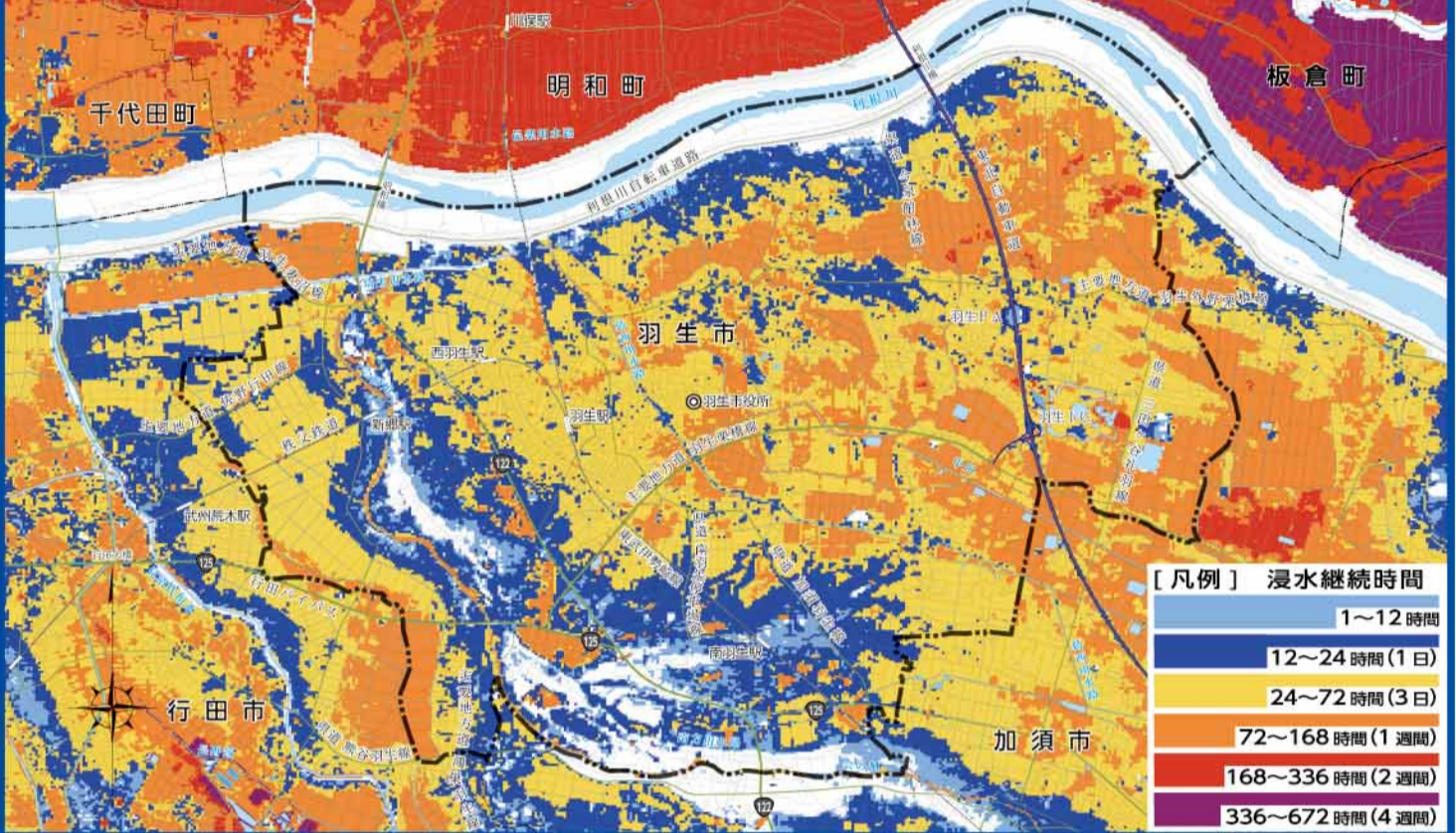
河川氾濫が想定される区域を示したもので、河川が氾濫した際に浸水が想定される区域の皆さんが、速やかに避難するために参考にしていただくためのものです。なお、実際の洪水では、想定どおりの浸水には限りません。今回、浸水が想定されていない地域でも、安全とは限りませんので、周囲の状況に注意し、身の危険を感じたら躊躇なく自発的に避難しましょう。

マップの使いかた

- ① 自宅の位置に印をつけて、浸水深・浸水継続時間を確認しましょう。
- ② 自宅付近の避難先を確認しましょう。
- ③ 裏面の「洪水時の防災情報」「水害から身を守る避難行動」を参考に「マイ・タイムラインシート」を作成し、避難行動を確認しましょう。
- ④ 避難先までの経路を複数決めておきましょう。
- ⑤ 実際に避難経路を歩き、危険な箇所があった場合には、別の安全な経路を確保しましょう。

浸水継続時間シミュレーション図

(利根川・荒川・小山川・中川流域・福川)



この浸水継続時間は、利根川・荒川・小山川・中川流域・福川のすべてのが破壊したあと、浸水がどれくらいたるかのシミュレーションしたものです。浸水深が50cmになってから50cmを下るまでの時間の最大値を色で表しています。河川ごとの浸水継続時間を知りたい方は、市のホームページからご確認ください。

浸水シミュレーションの結果については、「地点別浸水シミュレーション検索システム(浸水ナビ)」を活用することで、任意の破壊地点からの浸水想定を確認することができます。

指定避難所一覧

市は、災害時に下記の施設から使用可能な指定避難所を開設し、その情報を発信します。市民の皆さんは、その情報をもとに避難してください。なお、下記の施設は、想定し得る最大規模の降雨(想定最大規模降雨)により市が浸水した場合に使用が想定される避難所であり、実際の雨量によっては、使用の内容が変わる可能性があります。

No.	施設名	所在地	電話番号	使用可能階	マップ位置
①	羽生北小学校	北 2-1-1	561-0058	3階以上	D-4
②	羽生南小学校	南 6-5-1	562-1901	3階以上	E-5
③	西中学校	羽生 120	561-0161	2階以上	D-4
④	中央地域活動センター	中央 2-8-10	562-1558	3階以上	D-4
⑤	市民プラザ	中央 3-7-5	560-3111	2階以上	D-4
⑥	パープル羽生	南 5-4-3	561-1681	2階以上	D-4
⑦	ワークヒルズ羽生	下羽生 1014-1	563-5111	2階以上	E-5
⑧	水質浄化センター	大沼 2-63	565-1551	2階以上	F-4
⑨	羽生実業高等学校	羽生 323	561-0341	2階以上	D-4
⑩	羽生高等学校	加羽ヶ崎 303-1	561-0718	3階以上	E-5
⑪	羽生第一高等学校	下岩瀬 153	561-6511	2階以上	D-5
⑫	羽生ふじ高等学園	下羽生 320-1	560-2020	3階以上	E-4
⑬	誠和福祉高等学校	神戸 706	561-6651	1階以上	F-7
⑭	新郷第一小学校	上新郷 5716	561-0409	2階以上	B-4
⑮	新郷第二小学校	下新郷 1099	561-0778	2階以上	C-6
⑯	須影小学校	須影 672	561-0666	2階以上	E-6
⑰	須影地域活動センター	須影 714	561-0667	2階以上	E-6
⑱	南中学校	中岩瀬 226	563-0253	2階以上	D-5
⑲	岩瀬小学校	上岩瀬 1756	561-0803	2階以上	C-5
⑳	岩瀬地域活動センター	上岩瀬 2367	561-5070	2階以上	C-5
㉑	井泉小学校	藤井上組 270	565-2320	2階以上	F-3
㉒	井泉地域活動センター	藤井上組 275	565-1009	2階以上	F-3
㉓	東中学校	今泉 1448	565-3741	3階以上	G-4
㉔	手子林小学校	下手子林 555	565-1069	2階以上	F-6
㉕	手子林地帯活動センター	下手子林 805	565-2668	2階以上	F-6
㉖	三田ヶ谷小学校	弥勒 87	565-0008	3階以上	H-4
㉗	三田ヶ谷地域活動センター	弥勒 634-1	565-0040	2階以上	G-4

洪水浸水想定区域図

(利根川・荒川・小山川・中川流域・福川)

河川氾濫による人的被害の軽減を図ることなどを目的として、国及び県では、管理する河川について、想定し得る最大規模の降雨(想定最大規模降雨)により氾濫した場合に浸水が想定される区域を洪水浸水想定区域として指定しました。羽生市では、利根川・荒川・小山川・中川流域・福川について、その区域及び浸水した場合に想定される水深、浸水継続時間を示した洪水浸水想定区域図を洪水ハザードマップとして公表しています。

またハザードマップでは、家屋等の倒壊・流失をもたらすような堤防決壊に伴う激しい氾濫流や河岸侵食の発生することが想定される区域(家屋倒壊等氾濫想定区域)も公表しています。

このハザードマップは、利根川・荒川・小山川・中川流域・福川のすべての破壊点による最大の浸水想定(最大エリアと最大浸水深)をマップにしたものです。もともと浸水想定区域図・水害リスク情報図は、1/1000年確率以上の想定最大規模降雨に伴う洪水により河川が氾濫した場合の浸水の状況をシミュレーションにより予測した以下のものです。

利根川浸水想定区域図(平成29年7月20日国土交通省指定)・想定最大規模 利根川流域、八斗島上流域の72時間総雨量が491mm
 荒川浸水想定区域図(平成28年5月30日国土交通省指定)・想定最大規模 荒川流域の72時間総雨量が632mm
 小山川浸水想定区域図(平成29年7月20日国土交通省指定)・想定最大規模 利根川流域、八斗島上流域の72時間総雨量が491mm
 中川流域浸水想定区域図・水害リスク情報図(令和2年5月26日国土交通省指定)・想定最大規模 中川流域の48時間総雨量が596mm
 福川浸水想定区域図・水害リスク情報図(令和2年5月26日国土交通省指定)・想定最大規模 福川流域の24時間総雨量が671mm

※シミュレーションの実施にあたっては、支川の決壊による氾濫、シミュレーションの前提となる降雨を越える規模の降雨による氾濫、内水による氾濫等を考慮していませんので、この洪水浸水想定区域に指定されていない区域においても浸水が発生する場合があります。想定される浸水深が実際の浸水深と異なる場合があるため注意が必要です。

