

【議案第 59 号～議案第 63 号関係】

令和 5 年度

羽生市決算の概要



企画財務部財政課

羽生市一般会計決算の推移

(単位:千円)

| 区 分 | | 令和2年度 | | | 令和3年度 | | | 令和4年度 | | | 令和5年度 | | |
|--------|------------------------|------------|--------|-----------|------------|--------|-----------|------------|--------|-----------|------------|--------|-------|
| | | 決算額 | 構成比 | 増減率 | 決算額 | 構成比 | 増減率 | 決算額 | 構成比 | 増減率 | 決算額 | 構成比 | 増減率 |
| 歳入 | 市 税 | 7,875,088 | 30.5 % | 0.3 % | 7,782,407 | 33.1 % | △ 1.2 % | 8,046,630 | 34.8 % | 3.4 % | 8,418,245 | 35.4 % | 4.6 % |
| | 自動車重量譲与税 | 160,813 | 0.7 | 1.0 | 162,794 | 0.7 | 1.2 | 162,984 | 0.7 | 0.1 | 164,865 | 0.7 | 1.2 |
| | 地方揮発油譲与税 (地方道路譲与税含) | 55,271 | 0.2 | △ 0.1 | 56,937 | 0.3 | 3.0 | 54,451 | 0.3 | △ 4.4 | 54,686 | 0.2 | 0.4 |
| | 森林環境譲与税 | 4,400 | 0.0 | 112.6 | 4,336 | 0.0 | △ 1.5 | 5,674 | 0.0 | 30.9 | 5,674 | 0.1 | 0.0 |
| | 法人事業税交付金 | 44,454 | 0.2 | 皆増 | 89,247 | 0.4 | 100.8 | 103,853 | 0.5 | 16.4 | 117,377 | 0.5 | 13.0 |
| | 地方消費税交付金 | 1,162,736 | 4.5 | 20.8 | 1,255,963 | 5.3 | 8.0 | 1,285,600 | 5.6 | 2.4 | 1,288,824 | 5.4 | 0.3 |
| | 環境性能割交付金 | 31,042 | 0.1 | 110.5 | 29,841 | 0.1 | △ 3.9 | 38,406 | 0.2 | 28.7 | 41,494 | 0.2 | 8.0 |
| | 地方特例交付金 | 74,562 | 0.3 | △ 34.1 | 166,387 | 0.7 | 123.2 | 64,314 | 0.3 | △ 61.3 | 64,393 | 0.3 | 0.1 |
| | 普通交付税 | 1,668,965 | 6.4 | △ 1.2 | 2,105,405 | 9.0 | 26.2 | 2,200,027 | 9.5 | 4.5 | 2,308,350 | 9.7 | 4.9 |
| | 特別交付税 | 247,918 | 1.0 | △ 7.1 | 261,869 | 1.1 | 5.6 | 258,398 | 1.1 | △ 1.3 | 283,545 | 1.2 | 9.7 |
| | 国庫支出金 | 8,920,477 | 34.5 | 243.0 | 4,954,557 | 21.0 | △ 44.5 | 4,149,488 | 18.0 | △ 16.2 | 4,066,036 | 17.2 | △ 2.0 |
| | 県支出金 | 1,273,861 | 4.9 | 5.0 | 1,264,420 | 5.4 | △ 0.7 | 1,476,016 | 6.4 | 16.7 | 1,532,360 | 6.5 | 3.8 |
| | 市 債 | 1,550,703 | 6.0 | △ 17.2 | 1,536,119 | 6.5 | △ 0.9 | 1,073,237 | 4.7 | △ 30.1 | 1,229,156 | 5.2 | 14.5 |
| | その他 | 2,775,411 | 10.7 | △ 0.9 | 3,874,959 | 16.4 | 39.6 | 4,137,934 | 17.9 | 6.8 | 4,129,894 | 17.4 | △ 0.2 |
| | 合 計 | 25,845,701 | 100.0 | 31.5 | 23,545,241 | 100.0 | △ 8.9 | 23,057,012 | 100.0 | △ 2.1 | 23,704,899 | 100.0 | 2.8 |
| 歳出 | 人 件 費 | 3,328,392 | 13.6 | 6.7 | 3,367,936 | 15.9 | 1.2 | 3,459,767 | 16.4 | 2.7 | 3,456,658 | 16.0 | △ 0.1 |
| | 扶 助 費 | 4,579,670 | 18.7 | 3.2 | 5,706,599 | 27.0 | 24.6 | 5,092,706 | 24.1 | △ 10.8 | 5,185,013 | 24.0 | 1.8 |
| | 補 助 費 等 | 6,889,041 | 28.1 | 822.8 | 1,469,768 | 6.9 | △ 78.7 | 1,734,006 | 8.2 | 18.0 | 2,212,119 | 10.3 | 27.6 |
| | 公 債 費 | 1,835,202 | 7.5 | △ 4.0 | 1,907,988 | 9.0 | 4.0 | 2,024,566 | 9.6 | 6.1 | 1,995,088 | 9.3 | △ 1.5 |
| | 普通建設事業費 | 1,999,469 | 8.2 | 13.4 | 1,662,752 | 7.8 | △ 16.8 | 2,310,319 | 10.8 | 38.9 | 2,600,638 | 12.1 | 12.6 |
| | そ の 他 | 5,861,285 | 23.9 | △ 11.2 | 7,058,810 | 33.4 | 20.4 | 6,538,780 | 30.9 | △ 7.4 | 6,115,603 | 28.3 | △ 6.5 |
| | 合 計 | 24,493,059 | 100.0 | 31.8 | 21,173,853 | 100.0 | △ 13.6 | 21,160,144 | 100.0 | △ 0.1 | 21,565,119 | 100.0 | 1.9 |
| 歳入歳出差引 | 1,352,642 | — | 25.9 | 2,371,388 | — | 75.3 | 1,896,868 | — | △ 20.0 | 2,139,780 | — | 12.8 | |

羽生市特別会計決算の推移

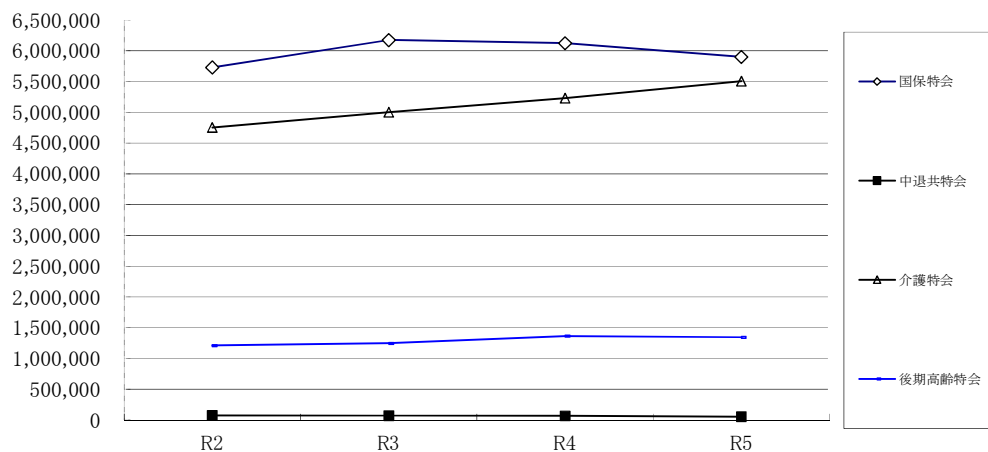
(単位:千円)

| 区 分 | | 令和2年度 | | | 令和3年度 | | | 令和4年度 | | | 令和5年度 | | |
|---------------------|----|--------------|---------|-------|--------------|-------|-------|--------------|---------|-------|--------------|---------|-------|
| | | 収入済額 支出済額 | 前年対比 | 指 数 | 収入済額 支出済額 | 前年対比 | 指 数 | 収入済額 支出済額 | 前年対比 | 指 数 | 収入済額 支出済額 | 前年対比 | 指 数 |
| 国民健康保険特別会計 | 収入 | 5,731,551 | △ 4.1 % | 100.0 | 6,176,870 | 7.8 % | 107.8 | 6,125,571 | △ 0.8 % | 106.9 | 5,903,444 | △ 3.6 % | 103.0 |
| | 支出 | 5,249,934 | △ 4.7 | 100.0 | 5,648,431 | 7.6 | 107.6 | 5,577,917 | △ 1.2 | 106.2 | 5,401,976 | △ 3.2 | 102.9 |
| 中小企業従業員退職金等共済事業特別会計 | 収入 | 72,870 | 5.5 | 100.0 | 70,247 | △ 3.6 | 96.4 | 67,199 | △ 4.3 | 92.2 | 51,777 | △ 22.9 | 71.1 |
| | 支出 | 70,524 | 5.6 | 100.0 | 67,832 | △ 3.8 | 96.2 | 64,670 | △ 4.7 | 91.7 | 49,142 | △ 24.0 | 69.7 |
| 住宅資金貸付事業特別会計 | 収入 | 4,423 | △ 4.8 | 100.0 | — | — | — | — | — | — | — | — | — |
| | 支出 | 4,423 | 140.1 | 100.0 | — | — | — | — | — | — | — | — | — |
| 介護保険特別会計 | 収入 | 4,754,236 | 5.0 | 100.0 | 5,002,499 | 5.2 | 105.2 | 5,233,057 | 4.6 | 110.1 | 5,507,959 | 5.3 | 115.9 |
| | 支出 | 4,629,590 | 4.6 | 100.0 | 4,864,958 | 5.1 | 105.1 | 5,003,595 | 2.8 | 108.1 | 5,364,411 | 7.2 | 115.9 |
| 後期高齢者医療特別会計 | 収入 | 1,208,882 | 1.6 | 100.0 | 1,244,964 | 3.0 | 103.0 | 1,362,088 | 9.4 | 112.7 | 1,344,587 | △ 1.3 | 111.2 |
| | 支出 | 1,174,618 | 5.0 | 100.0 | 1,190,202 | 1.3 | 101.3 | 1,300,616 | 9.3 | 110.7 | 1,327,326 | 2.1 | 113.0 |
| 合 計 | 収入 | 11,771,962 | △ 8.5 | 100.0 | 12,494,580 | 6.1 | 106.1 | 12,787,915 | 2.3 | 108.6 | 12,807,767 | 0.2 | 108.8 |
| | 支出 | 11,129,089 | △ 8.4 | 100.0 | 11,771,423 | 5.8 | 105.8 | 11,946,798 | 1.5 | 107.3 | 12,142,855 | 1.6 | 109.1 |

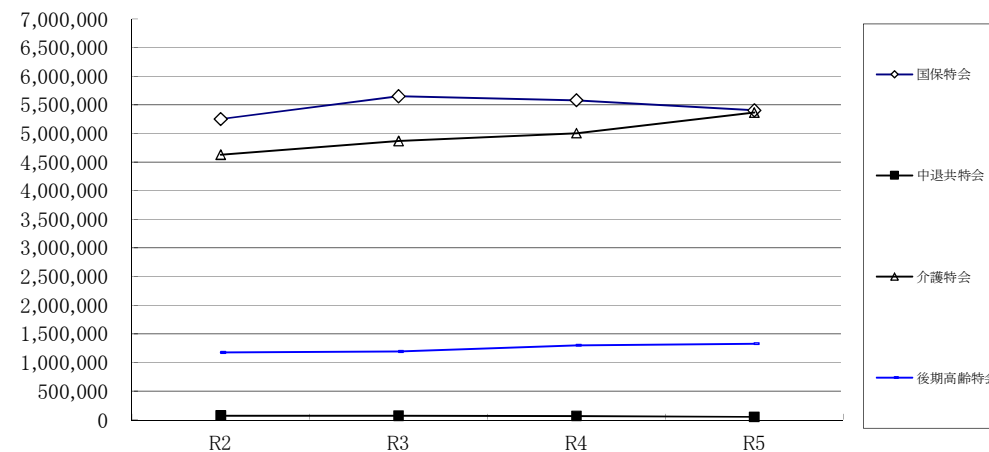
* 指数：令和2年度の収入済額及び支出済額を100とした場合の各年度のそれぞれの数値

* 住宅資金貸付事業特別会計については、令和2年度末で閉鎖

【主な特別会計の歳入決算の推移】



【主な特別会計の歳出決算の推移】



一般会計決算に係る主な増減理由【歳入】

| 区分 | 令和5年度 | | 令和4年度 | | 比較増減 | | 主な増減理由 |
|---------|------------|----------|------------|----------|-----------|----------|---|
| | 決算額 千円 | 構成比 % | 決算額 千円 | 構成比 % | 増減額 千円 | 増減比 % | |
| 市 税 | 8,418,245 | 35.4 | 8,046,630 | 34.9 | 371,615 | 4.6 | ・市民税(個人分) 57,936増 ・固定資産税 218,541増 |
| 地方譲与税 | 225,225 | 1.0 | 223,109 | 1.0 | 2,116 | 0.9 | ・自動車重量譲与税 1,881増 ・地方揮発油譲与税 235増 |
| 各種交付金 | 1,548,792 | 6.5 | 1,505,109 | 6.4 | 43,683 | 2.9 | ・株式譲渡所得割交付金 20,193増 ・法人事業税交付金 13,524増 |
| 地方特例交付金 | 64,393 | 0.3 | 64,314 | 0.3 | 79 | 0.1 | ・新型コロナウイルス感染症対策地方税減収補填特別交付金 1,648増 ・地方特例交付金 1,569減 |
| 地方交付税 | 2,591,895 | 10.9 | 2,458,425 | 10.7 | 133,470 | 5.4 | ・普通交付税 108,323増 ・特別交付税 25,147増 |
| 使用料・手数料 | 156,205 | 0.7 | 157,083 | 0.7 | △ 878 | △ 0.6 | ・使用料 970減 ・手数料 92増 |
| 国庫支出金 | 4,066,036 | 17.2 | 4,149,488 | 18.0 | △ 83,452 | △ 2.0 | ・新型コロナウイルスワクチン接種対策費 負担金 104,646減 ・社会資本整備総合交付金(都市計画費補助金) 86,157減 ・障がい者自立支援給付費負担金 55,276増 ・児童運営費負担金(私立分) 41,746増 |
| 県 支 出 金 | 1,532,360 | 6.5 | 1,476,016 | 6.4 | 56,344 | 3.8 | ・地域密着型サービス等整備助成事業費等補助金 35,420増 ・障がい者自立支援給付費負担金 28,015増 |
| 繰 入 金 | 1,083,091 | 4.5 | 705,562 | 3.1 | 377,529 | 53.5 | ・財政調整基金繰入金 340,000増 |
| 市 債 | 1,229,156 | 5.2 | 1,073,237 | 4.7 | 155,919 | 14.5 | ・防災行政無線デジタル化事業債 409,200増 ・臨時財政対策債 160,781減 |
| 諸 収 入 | 535,537 | 2.3 | 551,822 | 2.3 | △ 16,285 | △ 3.0 | ・上岩瀬地区産業団地整備事業事務費 30,000減 ・埼玉県都市ボートレース事業収入 10,000増 |
| そ の 他 | 2,253,964 | 9.5 | 2,646,217 | 11.5 | △ 392,253 | △ 14.8 | ・前年度繰越金 474,520減 ・ふるさと応援寄附金 46,571増 |
| 歳 入 合 計 | 23,704,899 | 100.0 | 23,057,012 | 100.0 | 647,887 | 2.8 | |

*各種交付金：利子割交付金、配当割交付金、株式等譲渡所得割交付金、法人事業税交付金、地方消費税交付金、自動車取得税交付金、環境性能割交付金、交通安全対策特別交付金の合計額

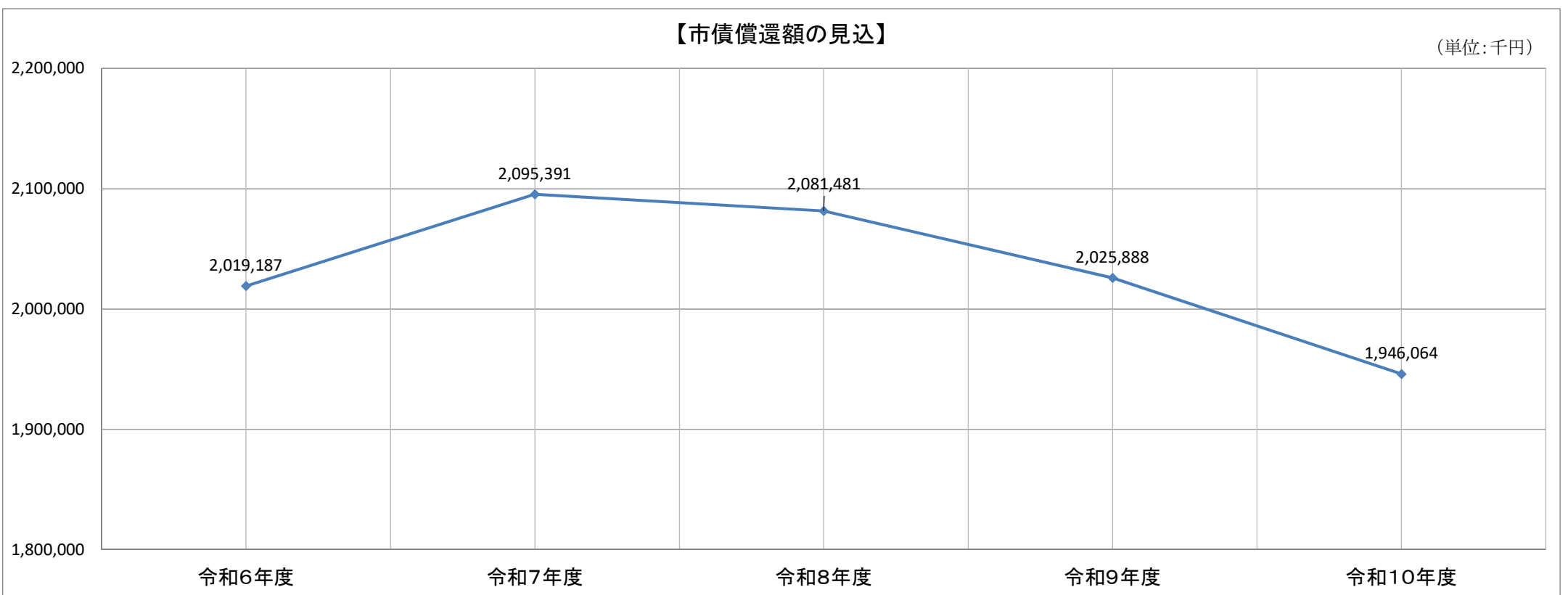
一 般 会 計 決 算 に 係 る 主 な 増 減 理 由 【 歳 出 】

| 区 分 | 令和5年度 | | 令和4年度 | | 比較増減 | | 主 な 増 減 理 由 |
|---------|------------|----------|------------|----------|-----------|----------|---|
| | 決算額 千円 | 構成比 % | 決算額 千円 | 構成比 % | 増減額 千円 | 増減比 % | |
| 議 会 費 | 158,942 | 0.7 | 161,863 | 0.8 | △ 2,921 | △ 1.8 | 議会フロア無線LAN設定委託料 3,245減 |
| 総 務 費 | 2,604,266 | 12.1 | 2,646,915 | 12.5 | △ 42,649 | △ 1.6 | 羽生市生活応援商品券配布事業消耗品費 124,994減 ふるさと応援寄附基金元金積立金 46,507増 |
| 民 生 費 | 8,782,111 | 40.7 | 8,150,057 | 38.5 | 632,054 | 7.8 | 物価高騰対策給付金事業 357,225増 児童運営費委託料 159,920増 |
| 衛 生 費 | 1,931,278 | 9.0 | 2,154,409 | 10.2 | △ 223,131 | △ 10.4 | 一般廃棄物処理施設整備基金元金積立金 130,000減 新型コロナウイルスワクチン接種委託料 74,384減 |
| 労 働 費 | 46,156 | 0.2 | 59,114 | 0.3 | △ 12,958 | △ 21.9 | 緊急雇用創出委託料 5,093減 シルバー人材センター運営費補助金 1,985減 |
| 農 業 費 | 388,282 | 1.8 | 557,800 | 2.6 | △ 169,518 | △ 30.4 | 強い農業づくり総合支援補助金 87,000減 ほ場整備事業負担金 60,416減 |
| 商 工 費 | 364,392 | 1.7 | 426,510 | 2.0 | △ 62,118 | △ 14.6 | 電気料金高騰対策補助金 37,980減 新規設備等導入サポート補助金 19,301減 |
| 土 木 費 | 2,219,119 | 10.3 | 2,173,659 | 10.3 | 45,460 | 2.1 | 岩瀬土地区画整理組合補助金 186,045増 公園整備等工事請負費 56,086減 宮田団地改修工事請負費 49,736減 |
| 消 防 費 | 1,381,171 | 6.4 | 1,005,366 | 4.7 | 375,805 | 37.4 | 防災行政無線デジタル化工事請負費 408,368増 |
| 教 育 費 | 1,694,313 | 7.9 | 1,799,885 | 8.5 | △ 105,572 | △ 5.9 | 井泉小学校校舎1号館大規模改造工事請負費 140,500増 南中学校校舎B棟大規模改造工事等請負費 237,747減 |
| 公 債 費 | 1,995,089 | 9.2 | 2,024,566 | 9.6 | △ 29,477 | △ 1.5 | 一般会計償還元金 25,156減 一般会計償還利子 4,320減 |
| 諸 支 出 金 | 0 | 0.0 | 0 | 0.0 | 0 | — | |
| 歳 出 合 計 | 21,565,119 | 100.0 | 21,160,144 | 100.0 | 404,975 | 1.9 | |

令和5年度末をベースとした市債償還予定年次表

(単位:千円)

| 会計 | 令和5年度末 現在高 | 令和6年度 | | | 令和7年度 | | | 令和8年度 | | | 令和9年度 | | | 令和10年度 | | |
|------|---------------|-----------|--------|-----------|-----------|--------|-----------|-----------|--------|-----------|-----------|--------|-----------|-----------|--------|-----------|
| | | 元金 | 利子 | 合計 | 元金 | 利子 | 合計 | 元金 | 利子 | 合計 | 元金 | 利子 | 合計 | 元金 | 利子 | 合計 |
| 一般会計 | 16,150,116 | 1,977,056 | 42,131 | 2,019,187 | 2,051,272 | 44,119 | 2,095,391 | 2,038,947 | 42,534 | 2,081,481 | 1,982,967 | 42,921 | 2,025,888 | 1,899,175 | 46,889 | 1,946,064 |



一般会計歳出決算の主な不用額調(令和5年度)

| 款 | 項 | 目 | 節 | 不用額(円) | 主な理由 | |
|-----|-----------|-----------|------------|---|---|-----------------------------------|
| 議会費 | 1 | 議 会 費 | 3 | 2,234,401 | 議員改選により、6月期分の議員期末手当額が見込みより少なかったことによる残 | |
| | | | 4 | 1,625,757 | 年度当初の議員実数が2名減ったことによる共済給付費負担金の残 | |
| | | | 8 | 2,255,709 | 宿泊を伴う議員行政視察が行われなかったことによる費用弁償の残 | |
| 総務費 | 1 | 一 般 管 理 費 | 2 | 1,028,284 | 育児休業者等の増加による給料の残 | |
| | | | 4 | 1,670,330 | 育児休業者等の増加による共済費の残 | |
| | | 会 計 管 理 費 | 12 | 1,405,499 | 納付書読込件数の減少による日計処理業務委託料の残 | |
| | | 財 産 管 理 費 | 10 | 4,128,329 | 国の補助等により想定よりも本庁舎の電気料高騰分が少なかったことによる電気使用料の残 | |
| | | | 12 | 7,152,519 | 市庁舎総合管理業務委託料等の入札による執行残 | |
| | | 企 画 費 | 7 | 11,147,440 | ふるさと応援寄附返礼品費が見込みより少なかったことによる残 | |
| | | | 11 | 5,801,244 | 生活応援商品券発送に係る郵便料の単価が見込みより少なかったことによる残 | |
| | | | 12 | 13,916,672 | ふるさと応援寄附委託料が見込みより少なかったことによる残 | |
| | | | 13 | 2,234,105 | ふるさと応援寄附使用料が見込みより少なかったことによる残 | |
| | | 24 | 35,896,818 | ふるさと応援寄附基金元金積立が見込みより少なかったことによる残 | | |
| | 公 害 対 策 費 | 12 | 1,059,000 | ダイオキシン類検査委託料等の入札による執行残 | | |
| | 防 犯 費 | 10 | 5,195,764 | 国の補助等により想定よりも防犯灯の電気料高騰分が少なかったことによる残 | | |
| | 諸 費 | 18 | 2,017,490 | のりあいタクシー実証運行経費のうち運行収入が見込みより多かったことによる補助金の残 | | |
| | 2 | 税 務 総 務 費 | 3 | 2,699,683 | 諸手当が見込みより少なかったことによる職員手当の残 | |
| | | | 賦 課 徴 収 費 | 1 | 1,531,297 | 会計年度任用職員が見込みより少なかったことによる報酬の残 |
| | | | | 10 | 1,066,487 | 帳票印刷の件数が見込みより少なかったことによる残 |
| | | | | 12 | 4,718,453 | 課税処理件数が見込みより少なかったことによる残 |
| | | | | 22 | 4,741,373 | 税収入払戻金及び還付加算金の件数が見込みより少なかったことによる残 |
| 4 | | | 市議会議員選挙費 | 3 | 1,682,071 | 諸手当が見込みより少なかったことによる職員手当の残 |
| | 12 | 3,463,600 | | ポスター掲示場設置・撤去業務等の入札による執行残 | | |
| 民生費 | 1 | 社会福祉総務費 | 3 | 1,843,359 | 諸手当が見込みより少なかったことによる職員手当の残 | |
| | | | 11 | 1,379,255 | 各給付金事業案内等発送業務に係る郵便料の割引が適用されたことによる残 | |
| | | | 12 | 3,211,362 | 電力・ガス・食料品等価格高騰重点支援給付金事業等の受付・審査等業務及び物価高騰対策給付金事業システム改修等委託料が見込みより少額だったことによる委託料の残 | |
| | | | 18 | 1,508,745 | 障がい者に対する各種補助金の申請がなかったこと及び地域活動支援センターの利用が見込みより少なかったことによる残 | |
| | | | 19 | 48,416,144 | 障がい福祉サービス等の給付及び助成対象者が見込みより少なかったことによる扶助費の残 | |
| | | | 20 | 2,000,000 | 重度心身障がい者居室及び居室整備資金の貸付がなかったことによる残 | |
| | 老人福祉費 | 12 | 1,059,107 | 配食サービス及び緊急通報利用者数が見込みより少なかったことによる委託料の残 | | |
| | | 27 | 7,449,889 | 保険基盤安定繰入金が見込みより少なかったことによる繰出金の残 | | |
| | | 国民健康保険事業費 | 27 | 2,472,427 | 出産育児一時金が見込みより少なかったことによる繰出金の残 | |

一般会計歳出決算の主な不用額調(令和5年度)

| 款 | 項 | 目 | 節 | 不用額(円) | 主な理由 | | |
|-------|-----|------------|------------|--|--|----------------------------------|------------------------------|
| 民生費 | 2 | 児童福祉総務費 | 1 | 2,171,204 | 会計年度任用職員が見込みより少なかったことによる報酬の残 | | |
| | | | 3 | 1,493,074 | 諸手当が見込みより少なかったことによる職員手当の残 | | |
| | | | 18 | 10,961,350 | ひとり親家庭高等職業訓練促進事業の利用が見込みより少なかったことによる補助金の残 | | |
| | | | 19 | 2,291,653 | 新型コロナウイルスやインフルエンザ等の感染症の流行に伴い、子ども医療助成費を増額補正したが、予想より早く感染症が終息したことによる残 | | |
| | | 児童措置費 | 18 | 15,803,941 | 入園児童数が見込みより少なかったことによる補助金の残 | | |
| | | | 19 | 15,008,579 | 支給対象児童数が見込みより少なかったことによる児童手当等の残 | | |
| | | 児童福祉施設費 | 1 | 5,164,991 | 会計年度任用職員が見込みより少なかったことによる報酬の残 | | |
| | | | 2 | 3,686,700 | 会計年度任用職員が見込みより少なかったことによる給料の残 | | |
| | | | 3 | 5,268,414 | 会計年度任用職員が見込みより少なかったことによる職員手当の残 | | |
| | | | 4 | 2,179,592 | 会計年度任用職員が見込みより少なかったことによる共済費の残 | | |
| | | | 10 | 5,126,238 | 保育所の給食材料費が見込みより少なかったことによる賄材料費の残 | | |
| | | | 12 | 1,847,030 | 羽生市公立保育所給食調理等業務の入札による執行残 | | |
| | | 学童保育施設費 | 14 | 25,812,560 | 公立保育所再編事業土地造成工事の入札による執行残 | | |
| | | | 1 | 4,926,705 | 会計年度任用職員が見込みより少なかったことによる報酬の残 | | |
| | 3 | | 1,752,027 | 会計年度任用職員が見込みより少なかったことによる職員手当の残 | | | |
| | 4 | | 1,124,292 | 会計年度任用職員が見込みより少なかったことによる共済費の残 | | | |
| | 8 | | 1,234,988 | 会計年度任用職員が見込みより少なかったことによる費用弁償の残 | | | |
| | 3 | 生活保護総務費 | 12 | 5,348,002 | 開所日数が見込みより少なかったことによる放課後児童健全育成事業委託料の残 | | |
| | | | 3 | 1,515,981 | 諸手当が見込みより少なかったことによる職員手当の残 | | |
| | 衛生費 | 1 | 扶助費 | 19 | 12,071,143 | 医療扶助費が見込みより少なかったことによる残 | |
| 3 | | | | 1,936,259 | 諸手当が見込みより少なかったことによる職員手当の残 | | |
| 予防費 | | | 10 | 1,518,201 | 新型コロナワクチン接種人数が見込みより少なく接種券の追加作成が不要になったことによる消耗品費の残 | | |
| | | | 11 | 3,141,527 | 新型コロナワクチン接種人数が見込みより少なかったことによる郵便料の残 | | |
| | | | 12 | 134,610,700 | 新型コロナワクチン接種人数が見込みより少なかったことによる委託料の残 | | |
| | | | 19 | 1,447,820 | 出産・子育て応援給付金対象者が見込みより少なかったことによる残 | | |
| | | | 保健センター費 | 2 | 1,083,338 | 育児休業者等の増加による給料の残 | |
| | | | 環境衛生費 | 10 | 2,096,040 | 資材調達が困難であり太陽光発電施設が修繕できなかったことによる残 | |
| | | | 2 | 清掃総務費 | 3 | 1,565,494 | 諸手当が見込みより少なかったことによる職員手当の残 |
| | | | | | 1 | 2,727,613 | 会計年度任用職員が見込みより少なかったことによる報酬の残 |
| 10 | | 21,649,679 | | | 国の補助等により想定よりも清掃センターの電気料高騰分が少なかったことによる残 | | |
| 12 | | 28,181,627 | | 不燃物理立処分等委託料等が見込みより少なかったことによる残 | | | |
| し尿処理費 | | 10 | 13,759,975 | 国の補助等により想定よりも汚泥再生処理センターの電気料高騰分が少なかったことによる残 | | | |
| | | 12 | 12,813,795 | 汚泥再生処理センターの運転管理等業務委託料の入札による執行残 | | | |
| | | 18 | 5,656,451 | 合併浄化槽補助金申請件数が見込より少なかったことによる残 | | | |

一般会計歳出決算の主な不用額調(令和5年度)

| 款 | 項 | 目 | 節 | 不用額(円) | 主な理由 |
|-----|---------|-----------|-------------------------------------|--|---|
| 農業費 | 1 | 農業委員会費 | 3 | 1,229,213 | 諸手当が見込みより少なかったことによる職員手当の残 |
| | | 農業総務費 | 3 | 1,053,250 | 諸手当が見込みより少なかったことによる職員手当の残 |
| | | 農業振興費 | 18 | 26,009,584 | 農業用肥料高騰対策補助金及び農業災害対策事業補助金が見込みより少なかったことによる残 |
| | | 農地費 | 12 | 2,000,409 | 調査測量設計委託料が見込みより少なかったことや多面的機能支払交付金の減額による残 |
| | | | 18 | 8,103,789 | 県営埼玉型ほ場整備事業村君地区において補助事業が見込みより少なかったことや県が実施する農業基盤整備基礎調査の委託費の減額に伴う負担金の減額による残 |
| | | 農林公園費 | 14 | 1,180,000 | 三田ヶ谷農林公園施設改修工事請負費の入札による執行残 |
| 商工費 | 1 | 商工振興費 | 18 | 11,233,079 | 燃料価格高騰対策補助金等の申請件数が見込みより少なかったことによる残 |
| | | | 21 | 1,140,000 | 代位弁済補償の実績がなかったことによる残 |
| 土木費 | 1 | 土木総務費 | 12 | 7,229,600 | 道路台帳補正業務の作業量が見込みより少なかったこと及び公共残土ストックヤード管理運営業務が見込みより少なかったことによる残 |
| | | | 2 | 道路橋りょう総務費 | 3 |
| | 道路維持費 | 12 | | 2,103,779 | 側溝内土砂等収集運搬業務が見込みより少なかったことによる残 |
| | | 14 | | 2,570,054 | 道路維持修繕工事が見込みより少なかったことによる残 |
| | | 15 | | 2,216,405 | 補修用材料が見込みより少なかったことによる残 |
| | 道路新設改良費 | 12 | | 3,790,077 | 工事設計業務が見込みより少なかったことによる残 |
| | 13 | 1,021,370 | | 土木積算システム機器賃貸借の新リース契約の期間が見込みより少なかったことによる残 | |
| | 14 | 1,626,074 | | 道路新設改良工事の入札による執行残 | |
| | 16 | 1,644,077 | 用地交渉の進捗により道路用地買収面積が見込みより少なかったことによる残 | | |
| | 3 | 公園費 | 10 | 1,267,852 | 国の補助等により想定よりも公園の電気料高騰分が少なかったことによる電気使用料の残及び上下水道料の残 |
| | | | 13 | 1,177,776 | 羽生中央公園LED照明賃貸借の賃貸借期間が見込みより短くなったことによる残 |
| | | | 14 | 1,054,700 | 羽生中央公園野球場バックネット改修工事の入札による執行残 |
| | 4 | 水道費 | 27 | 2,391,342 | 水道基本料金の免除の対象となる給水戸数が見込みより少なかったことによる繰出金の残 |
| | | | 4 | 住宅管理費 | 10 |
| 消防費 | 1 | 常備消防費 | 2 | 1,449,808 | 育児休業者等の増加による給料の残 |
| | | | 4 | 2,687,271 | 育児休業者等の増加による共済費の残 |
| | | | 10 | 1,595,236 | 国の補助等により想定よりも消防本部の電気料高騰分が少なかったことによる残 |
| | | 非常備消防費 | 1 | 5,507,600 | 出動件数が見込みより少なかったことによる出動報酬の残 |
| | | 防災費 | 10 | 5,076,196 | 国の補助等により想定よりも排水機場及び調整池の電気料高騰分が少なかったことによる残 |
| | | | 12 | 4,414,870 | 浸水被害が少なかったことによる土のう作成業務及び雨水幹線保全業務が見込みより少なかったことによる残 |
| | | | 14 | 7,149,528 | 校庭貯留施設整備工事の入札による執行残 |
| | | | 18 | 1,230,500 | 自主防災組織育成補助金及び止水板設置補助金の申請件数が見込みより少なかったことによる残 |
| | | | 20 | 5,000,000 | 浸水住宅改善資金未利用による残 |

一般会計歳出決算の主な不用額調(令和5年度)

| 款 | 項 | 目 | 節 | 不用額(円) | 主な理由 |
|-----|---|---------|-----------|-----------------------|--|
| 教育費 | 1 | 事務局費 | 1 | 1,161,159 | いじめ問題調査審議会の開催数が見込みより少なかったことによる残 |
| | | | 12 | 8,983,607 | ALT派遣業務委託料のプロポーザルによる執行残 |
| | | | 18 | 2,177,056 | 新型コロナウイルス感染防止対策における各学校の対策備品要求が見込みより少なかったことによる残 |
| | 2 | 学校管理費 | 1 | 4,601,044 | 会計年度任用職員が見込みより少なかったことによる報酬の残 |
| | | | 10 | 14,099,561 | 国の補助等により想定よりも小学校の電気料高騰分が少なかったことによる残 |
| | | | 13 | 4,434,145 | 学校再編成事業に係るバスの利用が見込みより少なかったことによる残 |
| | | 教育振興費 | 1 | 6,717,714 | 会計年度任用職員が見込みより少なかったことによる報酬の残 |
| | | | 8 | 1,517,645 | 会計年度任用職員が見込みより少なかったことによる費用弁償の残 |
| | | | 10 | 1,137,840 | コンピュータ修理が発生しなかったことによる残 |
| | | | 19 | 4,030,920 | 給食費無償化による就学援助費の支給減額による残 |
| | 3 | 学校管理費 | 1 | 1,757,791 | 会計年度任用職員が見込みより少なかったことによる報酬の残 |
| | | | 10 | 7,301,829 | 国の補助等により想定よりも中学校の電気料高騰分が少なかったことによる残 |
| | | 教育振興費 | 1 | 6,093,428 | 会計年度任用職員が見込みより少なかったことによる報酬の残 |
| | | | 19 | 10,583,022 | 給食費無償化による就学援助費の支給減額による残 |
| | 4 | 人権教育費 | 7 | 1,048,423 | 集会所学級事業が見込みより少なかったことによる残 |
| | | | 公民館費 | 1 | 2,384,995 |
| | | 8 | | 1,334,752 | 会計年度任用職員が見込みより少なかったことによる費用弁償の残 |
| | | 10 | | 4,446,259 | 国の補助等により想定よりも各公民館の電気料高騰分が少なかったことによる残 |
| | | 図書館費 | 10 | 3,548,849 | 国の補助等により想定よりも図書館の電気料高騰分が少なかったことによる残 |
| | 5 | 学校給食施設費 | 10 | 3,071,817 | 国の補助等により想定よりも給食センターの電気料高騰分が少なかったことによる残 |
| 14 | | | 1,265,000 | 1号蒸気ボイラー更新工事の入札による執行残 | |
| 公 | 1 | 利子 | 22 | 12,075,422 | 新規借入分及び利率見直し分の利率が見込みより低かったことによる残 |
| 予 | 1 | 予備費 | 30 | 12,692,105 | 予備費の充用残 |

令和5年度 羽生市決算概要（普通会計）

(単位:千円)

| 羽生市 | | 14 | | 面積 58.64km ² | | 市町村類型Ⅱ-2 | | | 交付税種地区分Ⅰ-3 | | | 歳入内訳 | | | | 歳出内訳(目的別) | | | | |
|------------------|---------|------------|-------------|-------------------------|------------|------------|-----------|-----------------|------------|-----------|--------------|-----------|------------|--------------|------------|-----------|-----------|-------|---------|-----------|
| 人口 | | 面積 | | 市町村類型Ⅱ-2 | | 交付税種地区分Ⅰ-3 | | | 歳入内訳 | | | | 歳出内訳(目的別) | | | | | | | |
| 区 | 令和2年 | 52,862 | 人口密度 | 令和2年 | 902 | 産業構造 | | | 区分 | 決算額 | 構成比(%) | 増減率(%) | 住民1人当額(円) | 区分 | 決算額 | 構成比(%) | 住民1人当額(円) | 一般財源等 | | |
| 国勢調査 | 令和2年 | 52,862 | 人口密度 | 令和2年 | 902 | 区 | 第1次 | 第2次 | 第3次 | 地方税 | 8,418,245 | 35.5 | 4.6 | 156,598 | 議会費 | 161,595 | 0.8 | 3,006 | 161,595 | |
| | 平成27年 | 54,874 | 人口集中 | 平成27年 | 936 | 就 | 令和2年 | 808 | 8,311 | 17,004 | 地方譲与税 | 225,225 | 0.9 | 0.9 | 4,190 | 総務費 | 2,597,798 | 12.0 | 48,325 | 2,096,615 |
| | 増減率 | △3.7% | 地区人口 | 令和2年 | 19,453 | 業 | 国調 | 3.1% | 31.8% | 65.1% | 利子割交付金 | 2,328 | 0.0 | △10.4 | 43 | 民生費 | 8,713,504 | 40.3 | 162,091 | 3,835,005 |
| 住民基本台帳 | R6.3.31 | 53,757 | 世帯数 | 平成27年 | 20,399 | 人 | 平成27年 | 943 | 8,578 | 17,334 | 配当割交付金 | 42,492 | 0.2 | 13.4 | 790 | 衛生費 | 2,051,280 | 9.5 | 38,158 | 1,509,060 |
| | R5.3.31 | 53,917 | 令和6年3月31日現在 | 24,622 | 世帯 | 口 | 国調 | 3.5% | 31.9% | 64.6% | 株式等譲渡所得割交付金 | 49,380 | 0.2 | 69.2 | 919 | 労働費 | 121,755 | 0.6 | 2,266 | 111,715 |
| | 増減率 | △0.3% | | | | 区 | 令和4年度 | 令和5年度 | 区分 | 指数等 | 地方消費税交付金 | 1,288,824 | 5.4 | 0.3 | 23,975 | 農業費 | 351,704 | 1.6 | 6,542 | 227,202 |
| 歳入総額 | A | 23,112,352 | | 23,745,855 | | 歳 | 基準財政収入額 | | 7,608,396 | | 自動車税環境性能割交付金 | 41,494 | 0.2 | 8.0 | 772 | 商工費 | 294,639 | 1.4 | 5,481 | 109,413 |
| 歳出総額 | B | 21,212,954 | | 21,603,438 | | 入 | 基準財政需要額 | | 9,923,873 | | 法人事業税交付金 | 117,377 | 0.5 | 13.0 | 2,183 | 土木費 | 2,162,070 | 10.0 | 40,219 | 1,708,017 |
| 歳入歳出差引額(A-B) | C | 1,899,398 | | 2,142,417 | | 内 | 標準税収入額等 | | 9,650,930 | | 地方特例交付金 | 64,393 | 0.3 | 0.1 | 1,198 | 消防費 | 1,398,003 | 6.5 | 26,006 | 809,516 |
| 翌年度へ繰越すべき財源 | D | 237,495 | | 326,222 | | 訳 | 標準財政規模 | | 12,084,936 | | 地方交付税 | 2,591,895 | 10.9 | 5.4 | 48,215 | 教育費 | 1,756,002 | 8.1 | 32,665 | 1,270,129 |
| 実質収支(C-D) | E | 1,661,903 | | 1,816,195 | | 指 | 財政力指数 | | 0.768 | | (うち普通交付税) | 2,308,350 | 9.7 | 4.9 | 42,940 | 災害復旧費 | 0 | 0.0 | 0 | 0 |
| 単年度収支 | F | △207,995 | | 154,292 | | 数 | 実質収支比率 | | 15.0% | | 交通安全対策交付金 | 6,897 | 0.0 | △13.8 | 128 | 公債費 | 1,995,088 | 9.2 | 37,113 | 1,991,751 |
| 積立金 | G | 500,681 | | 500,564 | | 等 | 公債費負担比率 | | 12.5% | | 分担金・負担金 | 91,925 | 0.4 | 19.4 | 1,710 | 諸支出金 | 0 | 0.0 | 0 | 0 |
| 繰上償還金 | H | 0 | | 0 | | 判 | 実質赤字比率 | | — | | 使用料・手数料 | 163,397 | 0.7 | 0.7 | 3,040 | 前年度繰上充用金 | 0 | 0.0 | 0 | 0 |
| 積立金取崩額 | I | 500,000 | | 840,000 | | 健 | 連結実質赤字比率 | | — | | 国庫支出金 | 4,066,036 | 17.1 | △2.0 | 75,637 | | | | | |
| 実質単年度収支(F+G+H-I) | J | △207,314 | | △185,144 | | 断 | 実質公債費比率 | | 10.0% | | 県支出金 | 1,532,560 | 6.5 | 3.8 | 28,509 | | | | | |
| 区分 | 職員数 | 平均年齢 | 一人当り給料月額(円) | 実質債務残高比率 | 141.7% | 全 | 将来負担比率 | | 46.7% | | 財産収入 | 53,060 | 0.2 | 56.4 | 987 | | | | | |
| 一般職員 | 372 | 38.8 | 304,000 | ラスパイレシ指数 | 97.8% | 比 | 義務的経費比率 | | 49.2% | | 寄附金 | 223,897 | 0.9 | 24.4 | 4,165 | | | | | |
| うち消防公務員 | 79 | 39.5 | 316,000 | 一般財源等 | 15,972,435 | 率 | 一般財源比率 | | 67.3% | | 繰入金 | 1,108,689 | 4.7 | 48.8 | 20,624 | | | | | |
| うち技能労務職員 | 5 | 54.8 | 356,000 | 地方債現在高 | 16,150,116 | 化 | 実質債務残高比率 | | 141.7% | | 繰越金 | 1,899,398 | 8.0 | △20.0 | 35,333 | | | | | |
| 教育公務員 | 7 | 42.1 | 383,000 | 債務負担行為額 | 970,311 | | 実質赤字比率 | | — | | 諸収入 | 529,187 | 2.2 | △2.7 | 9,844 | | | | | |
| 合計 | 379 | 38.9 | 305,000 | 職員一人当たり人口 | 142 | | 連結実質赤字比率 | | — | | 地方債 | 1,229,156 | 5.2 | 14.5 | 22,865 | | | | | |
| 区分 | 決算額等 | 公営事業への繰出 | 区分 | 決算額 | 構成比 | 区 | 区分 | 決算額 | 構成比(%) | 増減率(%) | 住民1人当額(円) | 一般財源等 | うち経常一般財源 | 経常収支比率(%) | | | | | | |
| 積立基金現在高 | 財政調整基金 | 1,511,438 | 事業名 | 繰出額 | 市民税 | 個人 | 2,814,454 | 33.4% | 人件費 | 3,456,658 | 16.0 | △0.1 | 64,301 | 3,200,345 | 3,156,470 | 25.5 | (25.8) | | | |
| | 減債基金 | 25,927 | 下水道 | 627,532 | 法人 | 530,703 | 6.3% | (うち職員給) | 2,252,092 | 10.4 | 0.0 | 41,894 | 2,079,267 | — | — | — | | | | |
| | その他 | 3,107,043 | 上水道 | 113,844 | 固定資産税 | 4,089,814 | 48.6% | 扶助費 | 5,185,013 | 24.0 | 1.8 | 96,453 | 1,590,943 | 1,589,732 | 12.9 | (13.0) | | | | |
| 定額運用基金現在高 | 土地開発基金 | 0 | 国民健康保険 | 357,250 | 軽自動車税 | 185,415 | 2.2% | 公債費 | 1,995,088 | 9.2 | △1.5 | 37,113 | 1,991,751 | 1,991,751 | 16.1 | (16.3) | | | | |
| | その他 | 0 | 後期高齢者医療 | 682,824 | 市たばこ税 | 422,510 | 5.0% | 物件費 | 3,067,695 | 14.2 | △6.6 | 57,066 | 2,313,331 | 2,210,168 | 17.9 | (18.1) | | | | |
| 収事業 | 収入額 | 70,000 | 介護保険 | 815,003 | 都市計画税 | 361,772 | 4.3% | 維持補修費 | 109,000 | 0.5 | △25.4 | 2,028 | 71,725 | 59,417 | 0.5 | (0.5) | | | | |
| | 収入比率 | 0.3% | その他 | 0 | 入湯税 | 13,577 | 0.2% | 補助費等 | 2,237,717 | 10.4 | 26.2 | 41,626 | 1,340,026 | 1,025,635 | 8.3 | (8.4) | | | | |
| | 合計 | 2,596,453 | 徴収率(実質徴収率) | 98.7% (98.7%) | 合計 | 8,418,245 | 100.0% | 繰出金 | 1,855,077 | 8.6 | 1.5 | 34,509 | 1,517,796 | 1,486,679 | 12.0 | (12.2) | | | | |
| | | | | | | | | 投資及び出資金 | 83,822 | 0.4 | △42.1 | 1,559 | 83,822 | 2,690 | 0.0 | (0.0) | | | | |
| | | | | | | | | 貸付金 | 104,700 | 0.5 | △1.4 | 1,948 | 725 | 0 | 0.0 | 0.0 | | | | |
| | | | | | | | | 積立金 | 908,030 | 4.2 | △13.0 | 16,891 | 693,787 | 合計 | 11,522,542 | 93.2 | (94.2) | | | |
| | | | | | | | | 普通建設事業費(うち補助事業) | 2,600,638 | 12.0 | 12.6 | 48,378 | 1,025,767 | 経常一般財源収入 | 12,234,956 | | | | | |
| | | | | | | | | (うち単独事業) | 502,281 | 2.3 | △29.2 | 9,344 | 64,568 | 地方税 | 8,056,473 | | | | | |
| | | | | | | | | 災害復旧費 | 0 | 0.0 | 0.0 | 0 | 0 | 地方譲与税 | 225,225 | | | | | |
| | | | | | | | | 失業対策事業費 | 0 | 0.0 | 0.0 | 0 | 0 | 利子割交付金 | 2,328 | | | | | |
| | | | | | | | | 合計 | 21,603,438 | 100.0 | 1.8 | 401,872 | 13,830,018 | 配当割交付金 | 42,492 | | | | | |
| | | | | | | | | | | | | | | 株式等譲渡所得割交付金 | 49,380 | | | | | |
| | | | | | | | | | | | | | | 地方消費税交付金 | 1,288,824 | | | | | |
| | | | | | | | | | | | | | | 自動車税環境性能割交付金 | 41,494 | | | | | |
| | | | | | | | | | | | | | | 法人事業税交付金 | 117,377 | | | | | |
| | | | | | | | | | | | | | | 地方特例交付金 | 64,393 | | | | | |
| | | | | | | | | | | | | | | 地方交付税 | 2,308,350 | | | | | |
| | | | | | | | | | | | | | | 交通安全対策交付金 | 6,897 | | | | | |
| | | | | | | | | | | | | | | 使用料・手数料 | 1,207 | | | | | |
| | | | | | | | | | | | | | | 財産収入 | 28,169 | | | | | |
| | | | | | | | | | | | | | | 諸収入 | 2,347 | | | | | |

* 経常収支比率は、経常一般財源収入に減収補てん債特例分及び臨時財政対策債を加えて算出。

* 経常収支比率()書きは、減収補てん債特例分及び臨時財政対策債を除いた場合。

| | | |
|-----------|---------|----|
| 減収補てん債特例分 | 0 | 千円 |
| 臨時財政対策債 | 125,656 | 千円 |
| 合計 | 125,656 | 千円 |

消費税増税に伴う地方消費税交付金引上げ分が充てられた社会保障経費(令和5年度)

●歳入

地方消費税交付金引上げ分 **664,845 千円**
 (地方消費税交付金総額 1,288,824 千円)

●歳出

社会保障経費に係る一般財源 **3,704,986 千円**
 (社会保障経費総額 8,939,207 千円)

全額社会保障経費に充当

社会保障経費一覧

(単位:千円)

| 事業名 | 事業費 | 財源内訳 | | | | | |
|---------------------------------|-------------|-----------|-----------|---------|------------------|----------------|-----------|
| | | 特定財源 | | | 一般財源 | | |
| | | 国県支出金 | 市債 | その他 | 地方消費税交付金 引上げ分 | その他 | |
| 社会福祉 | 自立支援給付費等事業 | 1,582,532 | 1,155,104 | 0 | 0 | 76,700 | 350,728 |
| | 子育て支援事業 | 226,434 | 40,581 | 0 | 34,457 | 27,167 | 124,229 |
| | 児童手当等関係経費 | 827,292 | 621,059 | 0 | 261 | 36,961 | 169,011 |
| | 生活保護費 | 974,194 | 725,858 | 0 | 15,075 | 41,858 | 191,403 |
| | その他社会福祉関係経費 | 1,917,953 | 1,085,718 | 219,800 | 88,745 | 93,974 | 429,716 |
| | 小計 | 5,528,405 | 3,628,320 | 219,800 | 138,538 | 276,660 | 1,265,087 |
| 保育 児童 無償 教育 ・ 保育 | 保育所措置関係経費 | 1,116,295 | 743,325 | 0 | 32,499 | 61,096 | 279,375 |
| | 児童福祉施設一般経費 | 166,316 | 640 | 0 | 16,521 | 26,765 | 122,390 |
| | 幼児教育関係経費 | 35,510 | 25,972 | 0 | 0 | 1,712 | 7,826 |
| | 小計 | 1,318,121 | 769,937 | 0 | 49,020 | 89,573 | 409,591 |
| 社会 保険 | 国民健康保険事業 | 357,250 | 180,803 | 0 | 0 | 31,663 | 144,784 |
| | 介護保険事業 | 776,028 | 47,271 | 0 | 0 | 130,773 | 597,984 |
| | 後期高齢者医療事業 | 658,838 | 109,207 | 0 | 0 | 98,629 | 451,002 |
| | その他社会保険関係経費 | 1,643 | 1,139 | 0 | 0 | 90 | 414 |
| | 小計 | 1,793,759 | 338,420 | 0 | 0 | 261,155 | 1,194,184 |
| 保健 衛生 | 予防事業 | 155,042 | 413 | 0 | 52,838 | 18,266 | 83,525 |
| | 健康診査事業 | 84,962 | 3,695 | 0 | 2,275 | 14,175 | 64,817 |
| | その他保健衛生関係経費 | 58,918 | 29,273 | 0 | 1,692 | 5,016 | 22,937 |
| | 小計 | 298,922 | 33,381 | 0 | 56,805 | 37,457 | 171,279 |
| 合計 | 8,939,207 | 4,770,058 | 219,800 | 244,363 | 664,845 | 3,040,141 | |

◎都市計画税

●歳入

都市計画税収入

361,772 千円

●歳出

充当対象事業の一般財源

1,655,541 千円

全額対象事業に充当

(単位:千円)

| 充当対象事業 | 事業費 | 特定財源 | | | 一般財源 | |
|------------|-----------|--------|--------|--------|---------|-----------|
| | | 国県支出金 | 市債 | その他 | 都市計画税 | その他 |
| 公園 | 42,727 | 0 | 0 | 10,495 | 7,043 | 25,189 |
| 下水道 | 984,549 | 0 | 0 | 0 | 215,146 | 769,403 |
| その他 | 10,131 | 2,900 | 0 | 0 | 1,580 | 5,651 |
| 都市計画事業 計 A | 1,037,407 | 2,900 | 0 | 10,495 | 223,769 | 800,243 |
| 土地区画整理事業 B | 647,190 | 66,500 | 59,800 | 5,200 | 112,690 | 403,000 |
| 地方債償還額 C | 115,839 | 0 | 0 | 0 | 25,313 | 90,526 |
| 合計(A+B+C) | 1,800,436 | 69,400 | 59,800 | 15,695 | 361,772 | 1,293,769 |

◎入湯税

●歳入

入湯税収入

13,577 千円

●歳出

充当対象事業の一般財源

101,984 千円

全額対象事業に充当

(単位:千円)

| 充当対象事業 | 事業費 | 特定財源 | | | 一般財源 | |
|-----------|---------|-------|--------|--------|--------|--------|
| | | 国県支出金 | 市債 | その他 | 入湯税 | その他 |
| 環境衛生施設の整備 | 79,104 | 0 | 29,500 | 0 | 6,604 | 43,000 |
| 消防施設等の整備 | 18,385 | 0 | 0 | 0 | 2,448 | 15,937 |
| 観光振興 | 44,903 | 0 | 0 | 10,908 | 4,525 | 29,470 |
| 合計 | 142,392 | 0 | 29,500 | 10,908 | 13,577 | 88,407 |